



T.C. SANAYİ VE
TEKNOLOJİ BAKANLIĞI

#YEREL
KALKINMA
HAMLESİ



Mevlana
Kalkınma Ajansı
Development Agency

"Ulusal Kalkınmanın Yerel Öncüsü"



2026

**TOHUMCULUK SEKTÖRÜ AR-GE VE İNOVASYON
ALTYAPISINI GÜÇLENDİRME FAİZSİZ KREDİ DESTEĞİ
BAŞVURU REHBERİ**

20
26.

“Ulusal Kalkınmanın Yerel Öncüsü”





T.C. SANAYİ VE
TEKNOLOJİ BAKANLIĞI

#YEREL
KALKINMA
HAMLESİ



Mevlana
Kalkınma Ajansı
Development Agency

T.C.
MEVLANA KALKINMA AJANSI

2026

TOHUMCULUK SEKTÖRÜ AR-GE VE İNOVASYON
ALTYAPISINI GÜÇLENDİRME FAİZSİZ KREDİ DESTEĞİ
BAŞVURU REHBERİ



Referans Numaraları

TR52/26/TOHUMCULUK

Teklif Çağrısı ilan tarihi

02 Mart 2026

Başvuruların KAYS'a girilmesi için ilk tarih

16 Mart 2026

Başvuruların KAYS'a girilmesi için son tarih

15 Mayıs 2026; Saat: 23:59

Taahhütnamelerin Ajans'a sunulması için son tarih

22 Mayıs 2026; Saat: 18:00'dır.

¹Her başvuru KAYS üzerinden üretilen taahhütnamenin imzalanması ile tamamlanır. Taahhütnamenin e-imza ile imzalanması esastır. Taahhütnamenin e-imza ile imzalanması son başvuru tarihinden itibaren en geç 5 iş günü içerisinde tamamlanır. Taahhütnamenin e-imza ile imzalanmadığı hallerde, taahhütname başvuru sahibi tarafından imzalı ve kaşeli olarak elden veya posta yolu ile son başvuru tarihinden itibaren en geç 5 iş günü içerisinde ajansın başvuru rehberinde belirttiği adrese teslim edilir. Bu durumda elden teslim eden kişiye, imzalı ve tarihli bir alındı belgesi verilir.

PROGRAM KÜNYESİ

- ✓ **Program Adı**
Tohumculuk Sektörü Ar-Ge ve İnovasyon Altyapısının Güçlendirilmesi Faizsiz Kredi Desteği Programı*
- ✓ **Türü**
Tohumculuk Sektörü Ar-Ge ve İnovasyon Altyapısının Güçlendirilmesi Faizsiz Kredi Desteği Programı*
- ✓ **Genel Amaç**
Tarım sektöründe, sürdürülebilir yeşil büyüme yaklaşımı doğrultusunda; verimlilik, katma değer, rekabetçilik, işbirliği düzeylerinin artırılması, iklim değişikliğine uyum ve direnç sağlayacak yeni çeşitlerin geliştirilmesi ve kalitenin yükseltilmesi sağlanacaktır.
- ✓ **Özel Amaç**
TR52 Bölgesinde iklim değişikliğine dayanıklı çeşitlerin geliştirilmesi için tohumculuk sektöründe faaliyet gösteren işletmelerin Ar-Ge ve inovasyon altyapılarının geliştirilmesi
- ✓ **Öncelikler**
Öncelik 1 Tohumculuk sektöründe islah alanında Ar-Ge yapmaya yetkin firmaların artırılması
Öncelik 2 Tohumculuk sektöründe islah çalışmalarında teknoloji dönüşümünü sağlayacak Ar-Ge ve inovasyon altyapısının geliştirilmesi.
- ✓ **Başvuru sahipleri**
- Öncelik 1 için Özel Sektör Tarımsal Araştırma Kuruluş Belgesi olmayan tohumluk firmaları
 - Öncelik 2 için Özel Sektör Tarımsal Araştırma Kuruluş Belgesi olan tohumluk firmaları (Sözleşme imzalanıncaya kadar "özel sektör tarımsal araştırma kurumu belgesinin" sunulması gerekir)
- ✓ **Proje Başına Kullanılabilecek Kredi Tutarı Alt ve Üst Limitleri**
- | Öncelik | Asgari | Azami |
|-----------|--------------|---------------|
| Öncelik 1 | 500.000 TL | 1.000.000 TL |
| Öncelik 2 | 7.000.000 TL | 50.000.000 TL |
- ✓ **Program ve Öncelik Bütçeleri**
- Toplam Program Bütçesi **135.000.000 TL**
- Öncelik 1 Bütçesi 15.000.000 TL
- Öncelik 2 Bütçesi 120.000.000 TL
- ✓ **Destek Açıklaması**
Başarılı bulunan projelerin bütçesi faizsiz kredi olarak Ajans tarafından karşılanacak ve proje süresi bitiminde, proje bütçesi tutarının tamamı belirlenen tarih ve miktarlarda taksitler halinde Ajans banka hesabına geri ödenecektir.
- ✓ **Geri Ödeme Süresi**
26 Ay (8 ay ödemesiz dönem, devamında üçer (3) aylık dilimlerde 18 ay süresince yedi (7) eşit taksit).
- ✓ **Proje Süresi**
Sekiz (8) ay
- ✓ **Yapılabilecek Maksimum Başvuru ve Destek Sayısı**
1 adet
- ✓ **Uygulama Yeri** Konya ve Karaman İlleri (TR52 Bölgesi)

İlan Tarihi	Başvuru Başlangıç Tarihi	KAYS'a Son Giriş Saat ve Tarihi	Ajansa Sunulması için Son Saat ve Tarih
02 Mart 2026	16 Mart 2026	15 Mayıs 2026; Saat: 23:59	22 Mayıs 2026; Saat: 18:00

1	PROGRAM KÜNYESİ.....	4
2	İÇİNDEKİLER.....	5
3	TANIMLAR	6
4	GİRİŞ.....	8
4.1	YASAL ÇERÇEVE.....	8
4.2	PROGRAMIN GEREKÇESİ	8
4.3	PROGRAMIN MANTIKSAL ÇERÇEVESİ	12
4.4	PROGRAMIN ÜST DÜZEY PLANLAR İLE HİYERARŞİ İLİŞKİSİ	13
4.5	PROGRAM ÖNCELİKLERİNİN SONUÇ ODAKLI PROGRAMLAR VE BÖLGE PLANI İLE İLİŞKİSİ	14
4.6	ÖNCELİKLER İLE İLGİLİ PLAN, YÖNETMELİK, EYLEM PLANLARI, RAPORLAR VB. TABLOSU.....	14
5	BU PROGRAMA İLİŞKİN KURALLAR.....	16
5.1	PROGRAMIN AMACI, ÖNCELİKLERİ VE PROJE ÖRNEKLERİ.....	16
5.2	UYGUN BAŞVURU SAHİPLERİ.....	17
5.3	UYGUN ORTAKLAR VE İŞTİRAKÇİLER.....	17
5.4	ÖZEL DÜZENLEMELER	17
5.5	BAŞVURU SAHİPLERİNİN UYMALARI GEREKEN KURALLAR	18
5.6	PROJE UYGULAMA SÜRESİ VE YERİ.....	19
5.7	KULLANDIRILACAK KREDİ TUTARLARI	19
5.8	GERİ ÖDEME SÜRESİ.....	20
5.9	MALİYETLERİN UYGUNLUĞU VE İLGİLİ BÜTÇE PRENSİPLERİ.....	20
6	UYGUN OLMAYAN MALİYETLER	22
7	BAŞVURU SÜRECİ.....	24
7.1	BAŞVURU SIRASINDA SUNULMASI GEREKEN BELGELER.....	24
7.2	SÖZLEŞME İMZALAMA SIRASINDA SUNULMASI GEREKEN BELGELER	26
7.3	BAŞVURU NASIL VE NEREYE YAPILACAKTIR?	27
7.4	BAŞVURULARIN (Taahhütnamelerin)ALINMASI İÇİN SON TARİH.....	28
7.5	DAHA FAZLA BİLGİ ALMAK İÇİN	28
8	BAŞVURULARIN DEĞERLENDİRİLMESİ VE SEÇİLMESİ SÜRECİ.....	30
8.1	ÖN İNCELEME.....	30
8.2	TEKNİK VE MALİ DEĞERLENDİRME	32
8.3	DEĞERLENDİRME SONUCUNUN BİLDİRİLMESİ	33
8.4	SÖZLEŞME İMZALANMASI VE UYGULAMA KOŞULLARI.....	33
9	PERFORMANS GÖSTERGELERİ.....	36
10	ÖRNEK BAŞVURU FORMU	37
11	BAŞVURU SIRASINDA SUNULMASI GEREKEN EK BELGELER LİSTESİ	44
12	EKLER	45
12.1	EK 1 – KREDİ UYGUNLUK BELGESİ.....	46
12.2	EK 2 – RESMİ KURULUŞ/KAYIT BELGESİ	47
12.3	EK 3 – YETKİLİ ORGAN KARARI.....	48
12.4	EK 4 – PROFORMA FATURA(LAR)	49
12.5	EK 5 – KAPASİTE RAPORU	50
12.6	EK 6 – AVANTAJ SAĞLAYICI BELGE (YERLİ MALİ TAAHHÜTTÜ).....	51
12.7	EK 7 – TOHUM ÜRETİCİ BELGESİ.....	52
12.8	EK 8 – ÖZEL SEKTÖR TARIMSAL ARAŞTIRMA KURULUŞ BELGESİ	53
13	BAŞVURU İŞLEMLERİ	54

3. TANIMLAR

Kalkınma Ajansları Proje ve Faaliyet Destekleme Yönetmeliği'nin Tanımlar Başlığı Altındaki Tanımlar ve Diğer Tanımlar:

- 1. Ajans:** Sözleşme Makamı olan, Programın tanıtımı, yönetimi, uygulanması, izlenmesi, değerlendirilmesi ve denetiminden sorumlu olan T.C. Mevlana Kalkınma Ajansı'nı ifade etmektedir.
- 2. Ar-Ge:** Araştırma ve geliştirme (Ar-Ge), insan, kültür ve toplumun bilgisinden oluşan bilgi dağarcığının artırılması ve bu dağarcığın yeni uygulamalar tasarlamak üzere kullanılması için sistematik bir temelde yürütülen yaratıcı çalışmaları ifade etmektedir.
- 3. Araştırmacı:** Yararlanıcı firmanın faaliyet alanları ile ilgili alanlarda (ziraat, biyoloji, doğa bilimleri, biyoteknoloji, genetik, moleküler biyoloji vb.) yüksek lisans veya doktora yapmış dört yıllık fakülte mezunu uzmanları veya Bitki Çeşitlerinin Kayıt Altına Alınması Yönetmeliğinde belirtilen bitki ıslahı konusunda deneyimini veya eğitimini gösteren belgelere sahip kişileri ifade etmektedir.
- 4. Özel Sektör Tarımsal Araştırma Kuruluşu:** Bitki Çeşitlerinin Kayıt Altına Alınması Yönetmeliği hükümlerine göre düzenlenmiş Özel Sektör Tarımsal Araştırma Kuruluşu Belgesi sahibi kişileri.
- 5. Aracı Kurum:** Faizsiz Kredi Desteği kapsamında Finansman Uygunluk Belgesi hazırlayan Ajansın anlaşmalı olduğu kuruluşu ifade etmektedir.
- 6. Başvuru Rehberi:** Ajans tarafından hazırlanan, destekten yararlanabilecek tüzel kişileri, başvuruda bulunabileceklerde aranan şartları, başvuru ve yararlanma şekil ve şartlarını, desteklenecek faaliyet alanları ve proje konularını, destekten karşılanabilecek uygun maliyetleri, seçim ve değerlendirme kriterlerini, ödeme yükümlülüklerini, standart başvuru belgelerini ve diğer gerekli bilgileri açıklayan rehber belgeyi ifade etmektedir.
- 7. Başvuru Sahibi:** Ajanstan proje veya faaliyet desteği almak üzere ajansa başvuran tüzel kişileri ifade etmektedir. Ancak ilgili işletmenin sahibinin kamu kurumu ve/veya kamu iştiraki olmaması gerekmektedir.
- 8. Bölge Planı:** Ajans tarafından hazırlanmış ve Sanayi ve Teknoloji Bakanlığı tarafından onaylanmış olan TR52 Düzey 2 Bölgesi Karaman Konya 2024-2028 Bölge Planıdır.
- 9. Biyoteknoloji:** Biyolojik sistemleri, canlı organizmaları veya bunların türevlerini, belirli bir kullanım için ürünler yapmak veya süreçleri değiştirmek üzere kullanan herhangi bir teknolojik uygulama
- 10. Çeşit:** Tohumculuk Kanunu'nda belirtilen çeşit tanımını.
- 11. Değerlendirme Komitesi:** Proje tekliflerini, başvuru rehberlerinde belirtilen esaslara göre teknik ve mali açıdan değerlendirmek üzere, alanında en az beş yıllık uzmanlık ve tecrübe birikimi olan, yükseköğretim kurumları öğretim elemanları ile kamu kurum ve kuruluşları personelinden ajans tarafından uygun bulunanların ilgili kurumlarca görevlendirilmesi veya Ajans tarafından diğer gerçek kişiler arasından hizmet alımı yoluyla seçilen, projelerin hazırlık veya uygulama aşamasında görev almamış ve almayacak olan uzmanları ifade etmektedir.
- 12. Destek Yönetimi Kılavuzu:** Ajansın sağlayacağı destekler ile bunların izlenmesi ve değerlendirilmesine yönelik temel ilke ve kuralları, iş akış ve tanımlarını, raporlama usul ve esaslarını, destek yönetimi sürecinde kullanılan ilgili belge ve formların standartlarını, yararlanıcılarla imzalanacak tip sözleşme formatını, bilgi sistemlerinin ve veri tabanlarının kullanımını ve gerekli diğer hususları belirleyen el kitabını ifade etmektedir.
- 13. Doku Kültürü:** Yeni doku, bitki veya bitkisel ürünlerin elde edilmesi amacıyla, bütün bir bitki ya da hücre, doku ve organ gibi bitki kısımlarının steril şartlarda ve yapay besin ortamlarında kültüre alınması işlemidir.
- 14. Faizsiz Kredi Desteği:** Ajansın başvuru rehberine uygun projelere aracı kurumlar vasıtasıyla faizsiz kredi temin etmek suretiyle sağlayacağı mali desteği,
- 15. Fesih:** Yapılan sözleşmenin sonlandırılması, kaldırılması, geçersiz kılınmasını işlerini ifade eder.
- 16. Görünürlük:** Projenin yürütülmesi süresi boyunca Ajans tarafından sağlanan mali destek ile T.C. Sanayi ve Teknoloji Bakanlığının genel koordinasyonunun görünür kılınması amacıyla görünürlük rehberi kapsamında Proje Yürütücüsü tarafından alınan ve projenin tanıtımına yönelik tedbirleri ifade etmektedir.

- 17. İslah:** Elde bulunan çeşitlerin korunmasını ve devamlılığını sağlama, bunların üzerinde çalışarak özelliklerini daha da iyileştirme, genetik kaynak ve stoklardan yararlanarak çeşit veya çeşitler elde etme amacıyla yapılan çalışmaları,
- 18. İnovasyon:** Yeni yaratıcı fikirlerin veya buluşların ticaret, endüstri ve hizmet gibi ekonomik alanlara uygun hale getirilip uygulanmasıdır.
- 19. İşletme:** Bir veya birden çok gerçek veya tüzel kişiye ait olup ekonomik faaliyette bulunan birimleri ve girişimleri ifade etmektedir.
- 20. İzleme:** Sözleşmeleri imzalanarak uygulama aşamasına geçmiş proje ve faaliyetlerde öngörülen amaç ve hedeflere ulaşılmasına yardımcı olmak, uygulamanın belirlenen ilke ve kurallara, usul ve esaslara ve sözleşme hükümlerine uygun yürümesini sağlamak, riskleri önceden tespit ederek düzeltici ve önleyici tedbirleri almak ve denetim faaliyetlerinin yapılabilmesini sağlayacak bilgilerin kayda geçmesini sağlamak üzere yürütülen, tarafsız yönlendirme ve takip faaliyetlerini ifade etmektedir.
- 21. KAYS:** Kalkınma Ajansları Yönetim Sistemi.(<https://kaysuygulama.sanayi.gov.tr/>) Ajanslar arası uygulama birliğini sağlamak amacıyla ajansların; yatırım destekleme, proje destekleme, çalışma programı, bütçe, muhasebe, insan kaynakları, performans ölçme faaliyetleri ile ilgili ve ilişkili gerçek ve tüzel kişilerin ihtiyaç duyulan veri ve bilgilerinin muhafaza edildiği, veri tabanı başta olmak üzere iş ve işlemlerinin elektronik ortamda yürütülmesine imkân veren merkezi yönetim bilgi sistemini ifade etmektedir.
- 22. Finansman Uygunluk Belgesi:** Başvuru sahibinin kredibilitesini gösteren ve aracı kuruluştan alınan yazıyı ifade eder. Bununla birlikte, sehven de olsa, bankadan alınan Finansman Uygunluk Belgesindeki tutarın üzerinde bir bütçe sunulduğu takdirde Ajans bütçe revizyonu aşamasında, bütçeyi revize ederek ilgili belgedeki tutara indirecektir.
- 23. Müdürlük:** Kalkınma Ajansları Genel Müdürlüğü
- 24. Nihai Rapor:** Destek Yönetimi Kılavuzu ve Proje Uygulama Rehberi'nde belirtilen usul ve esaslara uygun olarak, yararlanıcı tarafından proje uygulama süresinin sonunda sunulan raporu ifade etmektedir.
- 25. Proje:** Destekten yararlanmak üzere Ajansa sunulan belli bir amaca odaklanmış, bütçesi ile bütünlük arz eden, belirli süreli ve düzenli faaliyetler bütünüdür.
- 26. Ajans Banka Hesabı:** Ajansın ilgili bankada bulunan destek taksitlerinin aktarılacağı banka hesabı.
- 27. Proje Hesabı:** Yararlanıcı tarafından projeye özel olarak açılan ve desteğe konu proje harcamalar ile kredi geri ödemesi ile ilgili iş ve işlemlerin gerçekleştirileceği banka hesabını ifade etmektedir.
- 28. Proje Yürütücüsü / Yararlanıcı:** Ajanstan destek almaya hak kazanan işletmeleri ifade eder.
- 29. Sözleşme:** Ajans ile yararlanıcı arasında imzalanan, destekten yararlanma ilke ve kurallarını, ödeme usul ve esaslarını, tarafların hak ve yükümlülüklerini ve bu yükümlülüklerin ihlalinin sonuç ve müeyyidelerini düzenleyen anlaşmayı ve eklerini ifade etmektedir.
- 30. Taahhütname:** Proje başvurusu elektronik olarak tamamlandığında, KAYS üzerinden oluşturulup e-imza ile imzalanan ya da ıslak imzalı olarak Ajansa teslim edilen belgeyi ifade eder.
- 31. Tohumluk:** bitkilerin çoğaltımı için kullanılan tohum, yumru, fide, fidan, çelik gibi generatif ve vegetatif bitki kısımlarını ifade eder.
- 32. Tohumluk Sertifikasyonu:** Tohumlukların tarla ve laboratuvar kontrolleri sonucunda genetik, fiziksel, biyolojik ve sağlıkla ilgili değerlerinin standartlara uygunluğunun tespit edilmesi ve bunun belgelendirilmesi işlemlerinin bütünüdür.
- 33. Tohumculuk Sektörü:** Bitki çeşitlerini ıslah eden, tohumlukları üreten, yetiştiren, işleyen, satan, dağıtan, satışa veya dağıtımına arz eden, ithal veya ihraç eden ya da tohumculuk ile ilgili diğer faaliyetlerde bulunan kamu kurum ve kuruluşları veya özel kuruluşlar ile bu kuruluşların oluşturduğu birlik veya derneklerden müteşekkil yapıyı ifade eder.
- 34. Tohumluk üretici kuruluş:** Tohumculuk Sektöründe Yetkilendirme ve Denetleme Yönetmeliği hükümlerine göre düzenlenmiş üretici belgesi sahibi kişileri ifade eder.
- 35. Tohum yetiştiricisi:** Sözleşmeli olarak tohum üreticileri adına üretim yapan gerçek veya tüzel kişileri ifade etmektedir.
- 36. Usulsüzlük:** Proje uygulaması sırasında veya öncesinde; yanlış veya yanıltıcı bildirimde bulunmak, sahtecilik yapmak, hile ve dolanlı hareketlerde bulunmak ve bu Yönetmelik ile bunu tamamlayıcı nitelikte hazırlanan her türlü belge ve düzenlemede belirtilen ilke ve kurallara aykırı olarak sözleşmede değişiklik yapmak gibi sözleşme ilişkisini ihlal eden fiil ve davranışları ifade etmektedir.
- 37. Yönetmelik:** Kalkınma Ajansları Proje ve Faaliyet Destekleme Yönetmeliği'ni ifade etmektedir.

4. GİRİŞ

Ajans, TR52 Düzey 2 Bölgesi'nde (Konya-Karaman), 4 Nolu Cumhurbaşkanlığı Kararnamesine göre kamu kesimi, özel kesim ve sivil toplum kuruluşları arasındaki iş birliğini geliştirmek, kaynakların yerinde ve etkin kullanımını sağlamak ve yerel potansiyeli harekete geçirmek suretiyle Cumhurbaşkanınca belirlenen politikalarla uyumlu olarak bölgesel gelişmeyi hızlandırmak, gelişmenin sürdürülebilirliğini sağlamak, bölgeler arası ve bölge içi gelişmişlik farklarını azaltmak amacıyla, kurulmuş tüzel kişiliği haiz bir kurumdur. Bununla birlikte ülkemizdeki tüm kalkınma ajanslarının ulusal düzeyde koordinasyonundan Sanayi ve Teknoloji Bakanlığı, Kalkınma Ajansları Genel Müdürlüğü sorumludur.

4.1 YASAL ÇERÇEVE

Ajans tarafından sağlanan bu destek programı çerçevesinde faizsiz kredi olarak desteklenecek proje tekliflerinin sunulması, seçilmesi ve uygulanması ile ilgili kurallar;

- 4 No.lu Bakanlıklara Bağlı, İlgili, İlişkili Kurum ve Kuruluşlar ile Diğer Kurum ve Kuruluşların Teşkilatı Hakkında Cumhurbaşkanlığı Kararnamesi,
- 5449 sayılı Kalkınma Ajanslarının Hizmetlerine İlişkin Kanun,
- Kalkınma Ajansları Proje ve Faaliyet Destekleme Yönetmeliği (PFDY),
- Kalkınma Ajansları Destek Yönetimi Kılavuzu (DYK)
- Proje Uygulama Rehberi (PUR)
- Görünürlük Rehberi

Hükümleri esas alınarak belirlenmiştir.

Yönetmeliğin 9/2 maddesinde “Ajanslar, destek programlarına başvuru yapabilecek kişi, kurum veya kuruluşlar ile bunların niteliklerini, destek konusu öncelik alanını, destek limitlerini, seçim ve değerlendirme kriterlerini ve destek programına ilişkin diğer hususları başvuru rehberlerinde belirler.” denilmektedir. Yönetmeliğin 31/1(c) maddesinde “Ajans tarafından hazırlanacak finansman desteği veya faizsiz kredi desteği teklif çağrılarında ilişkin başvuru rehberlerinde; anlaşmalı aracı kuruluşlar, yararlanıcı ile ilgili aracı kuruluş arasında yapılacak kredi sözleşmesinin süresi, destek verilecek kredilerin türleri, limitleri ve vadeleri ile ajansın sağlayacağı azami destek tutarları, finansman desteği ve anaparanın geri ödenme zamanı ile yararlanma ve ödeme koşulları gibi hususlar açıkça belirtilir. Bu maddede kapsamında hazırlanacak başvuru rehberleri yukarıda zikredilen hususlar açısından Kalkınma Ajansları Genel

Müdürlüğü onayına tabidir” denilmektedir.

Bu bağlamda bu programa ilişkin usul ve esaslar, bu Başvuru Rehberi'nde detaylıca açıklanmıştır. Bu sebeple, programa proje başvurusu yapacak tüm paydaşların başvuru rehberini dikkatlice okumaları gerekmektedir. Başvuru sahibi, başvuruda bulunduğu andan itibaren ilgili mevzuat hükümlerini ve bu rehberde yer alan bütün hususları kabul etmiş sayılır.

4.2 PROGRAMIN GEREKÇESİ

On İkinci Kalkınma Planında “Yeşil ve Dijital Dönüşümle Rekabetçi Üretim” bölümünde tarım ve gıda sektörü öncelikli gelişme alanları içinde yer almaktadır. Üretimin ekonomik, sosyal ve çevresel boyutlarını bütüncül olarak ele alan, teknoloji kullanım düzeyi ve verimliliği yüksek, örgütlü, rekabetçi, arz-talep dengesi çerçevesinde planlı üretim yapılan, doğal kaynakları etkin ve sürdürülebilir kullanan, toplumun yeterli ve dengeli beslenmesini sağlayan bir tarım sektörünün oluşturulması temel amaç olarak ele alınmıştır. Bu kapsamda özellikle sertifikalı tohumluk üretim ve kullanımının desteklenmesine devam edilecektir.

Diğer taraftan “Afetlere Dirençli Yaşam Alanları, Sürdürülebilir Çevre” bölümünde çevrenin korunması amacına katkı vermesi için “Genetik kaynakların toplanması, saklanması ve sürdürülebilirliğinin sağlanması için arazi ve tohum gen bankalarında korunan bitki ve tohum çeşidi ile sayısı artırılacak, Ar-Ge çalışmaları yürütülecektir.” denilmektedir.

On İkinci Kalkınma Planı kapsamında tarım sektörüne yönelik içeriklerin ve tespitlerin yer aldığı pek çok özel ihtisas komisyonu raporu hazırlanmıştır.



Bitkisel Üretim Özel İhtisas Komisyonu Raporunda Tohumculuk başlığı altında “Türkiye’de sertifikalı tohum üretimi son yirmi yılda yaklaşık 9 kat artarak 2022 yılında 1,36 milyon tona ulaşmıştır. **Bu artış içerisinde en önemli pay hububat tohumlarına aittir.** Türkiye’de kullanılan sertifikalı tohumluğun yüzde 97’si yurtiçinde üretilen yerli tohumla karşılanmaktadır. Tohumluk ihracatı, 2019-2022 yıllarında değer olarak yüzde 49,7 artarken, ithalat ise yüzde 4,4 oranında azalmıştır. Aynı dönemde ihracatın ithalatı karşılama oranı yüzde 87,6’dan yüzde 137,2’ye yükselmiştir. Türkiye 97 ülkeye tohum ihracatı yapmaktadır. 2022 yılında yaklaşık 233 milyon dolarlık ihracat ve 170 milyon dolarlık ithalat yapılmıştır. **Yurtiçinde Ar-Ge yatırımlarının artırılması ve tohum ıslah faaliyetlerinin geliştirilerek daha rekabetçi yeni çeşit sayılarının ve ihracatının artırılmasına yönelik politikalar önem taşımaktadır.** İfadeleri yer almaktadır.

Ar-Ge ve İnovasyon Ekosisteminin Güçlendirilmesi Özel İhtisas Komisyonu Raporunda, “Plan Hedeflerini Gerçekleştirmek İçin Yapılması Önerilen Araştırmalar/ Çalışmalar” başlığı altında “Tarıma dayalı Ar-Ge’yi destekleyecek yaklaşımlar yaygınlaştırılmalıdır.” denilmektedir.

Günümüzde tohumculuk, günden güne artan dünya nüfusu için gıda güvenliğinin sağlanması açısından tartışılmaz ve vazgeçilmez öneme sahip bir sektör haline gelmiştir. Uluslararası tohumluk ticareti, tohumculuk sektöründe sağlanan gelişmelere paralel olarak son çeyrek yüzyılda önemli artışlar göstermiştir. Bu artışta geliştirilen farklı ekolojilere uygun yeni çeşitler, tohumluk üretiminde ihtisaslaşma ve tohumculuk teknolojisinde sağlanan gelişmeler etkili olmuştur. 1970-2012 yılları arasında uluslararası tohumluk ticareti 10 kat artmıştır. Küresel tohumluk pazarına yönelik olarak yapılan değerlendirmelere göre tohumluk pazarının büyüklüğü 2022 yılı için 54,9 milyar ABD Doları ve 2023 yılı için ise 58,8 milyar ABD Doları tahmin edilmiştir. 2028 yılı için ise nüfus artışı ile beraber gıdaya olan talebin artması neticesinde yıllık ortalama yüzde 7,2’lik bir büyüme ile bu değer 83,3 milyar ABD Doları seviyesine ulaşması öngörülmektedir. Yine aynı raporda ülkemize yönelik olarak yapılan değerlendirmelerde sektörün üretim gücünün 2002 yılında 145 bin tondan 2023 yılında 1.3 milyon tona ulaştığı ifade edilmektedir. Türkiye’de sertifikalı tohumluk üretiminin illere göre dağılımı incelendiğinde toplam 64 ilde tohumluk üretiminin yapıldığı anlaşılmaktadır. 2023 yılında en çok sertifikalı tohumluk üretimi gerçekleştirilen il 334.455 ton ile Konya (yüzde 25,7) olmuştur. Şirket ölçeklerinin küçük olması, nitelikli teknik personel eksikliği, laboratuvar ve altyapı yatırım maliyetlerinin yüksek olması nedeniyle sektörde yer alan şirketlerin çoğunluğunun Ar-Ge risklerini göze almaması sonucunda özel sektör **Ar-Ge düzeyi yetersiz kalması plan hedeflerine ulaşılmasının önündeki önemli sorunlardandır.** Sektörde faaliyet gösteren firmaların yüzde

83’ü orta ve küçük ölçekli firmalardan oluşmaktadır. **Ar-Ge konusunda yatırım ve işletme için gerekli olan finansman ihtiyacı kredi, destek ve hibeler ile karşılanmaya çalışılsa da birçok firma açısından finansman önemli bir darboğaz oluşturmaktadır. Finansman kaynaklarının diğer ilgili kurumlar (Sanayi ve Teknoloji Bakanlığı, Cumhurbaşkanlığı Strateji ve Bütçe Başkanlığı, AB Başkanlığı, Ticaret Bakanlığı) tarafından çeşitlendirilerek artırılması, alternatif finansman ve destek programları geliştirilmesi önem taşımaktadır.**²

Tohumculuk sektörü uluslararası normlara uygun mevzuat altyapısı, güçlü üretim ve pazarlama ağı kapasitesi ile öne çıkmaktadır. Ayrıca **tohum ihracatı ve teknoloji transferi gibi kritik konular için üstün coğrafi konumu, zengin biyoçeşitliliği, yerli firmaların kümelenmesi ve ortak çalışma için uygun bir zemine sahip olması ile önemli fırsatları barındırmaktadır. Diğer taraftan tohumlarda verim ve kalite noktasında yaşanan sorunlar, Ar-Ge çalışmalarının yetersiz olması ve özellikle özel sektörün Ar-Ge altyapısının yetersiz oluşu ve nitelikli ara eleman eksikliği, tohum şirketlerinin finansmana erişim ve sanayi işletmesi olarak sayılmaması gibi sorunlar sektörün zayıf yönleri ve tehdit eden unsurlar olarak değerlendirilmektedir. Sektörün plan döneminde hedeflerine ulaşabilmesi için İklim değişikliği, su kıstı ve hastalık-zararlı gibi faktörlerin göz önüne alınarak yeni çeşitlerin geliştirilmesine yönelik Ar-Ge kapasitesinin artırılması gerekmektedir.**³

2025-2027 Orta Vadeli Programda; **“Ar-Ge ve yenilikçilik kapasitesinin geliştirilmesi** amacı makroekonomik politika çerçevesini temel politika alanları içinde yer almaktadır. Makroekonomik hedefler ve politikalar ekseninde özel müteşebbislerin **Ar-Ge temelli yatırımları ve girişimlerinin destekleneceği ve yenilik ekosistemi güçlendirileceği** ifade edilmektedir.

Bölgesel Gelişme Ulusal Stratejisinde; bölgemiz illerinden Konya “Rekabetçi İller”, Karaman ise “Rekabet Nüvesi İller” sınıfında yer almaktadır. BGUS’da her iki ilimiz içinde **“Ar-Ge ve yenilikçilik altyapısının güçlendirilmesine”** yönelik ifadeler yer verilmiştir. Ayrıca tarımda ön plana çıkan rekabetçi illerde tarımda **yenilikçi uygulamaların yaygınlaştırılacağı ve araştırma altyapısının destekleneceği** ifade edilmiştir.

2030 Sanayi ve Teknoloji Stratejisinde; gıda arzının kaliteli ve sürdürülebilir şekilde artırılması ileri **tarım teknolojileriyle** mümkün olacağı ve “tarımsal üretimin verimli, yüksek kaliteli, kârlı ve sürdürülebilir bir yapıya kavuşturulmasına yönelik olarak biyoteknolojik tarım ilaçları, teknolojik gıda ve ileri tarım teknolojileri gibi yenilikçi uygulamaların geliştirip yaygınlaştırılması büyük önem taşımaktadır. Bu kapsamda ülkemiz, önümüzdeki dönemde biyoteknolojik çözümler yoluyla tarımda verimliliği artırmaya yöne-

2 12. Kalkınma Planı Gübre, Tohum ve İlaçta Yerleşme Özel İhtisas Komisyonu Raporu.

3 12. Kalkınma Planı Gübre, Tohum ve İlaçta Yerleşme Özel İhtisas Komisyonu Raporu.

lik stratejiler geliştirecektir. Akıllı tarım teknolojileriyle (sensörler, dronlar, yapay zekâ gibi) birlikte, **genetik ıslah ve tohum geliştirme** çalışmalarıyla, tarımsal üretim süreçlerinin hem verimli hem de çevre dostu bir yapıya kavuşması sağlanacaktır. Bu **teknolojiler sayesinde, su ve gübre kullanımında tasarruf sağlanarak çevresel etkiler minimize edilecek**, üretim maliyetleri düşürülecek ve ülkemizin tarım alanında bağımsızlığı güçlendirilecektir" ifadelerine yer verilmiştir.

Ayrıca bu stratejide yüksek teknolojide ve kritik alanlarda yerli üretim kapasitesini artırmak ve dışa bağımlılığı ortadan kaldırması amacı altında "Tarım ve gıda güvenliğinin temini için; dikey tarım sistemleri, teknolojik gıda üretimi, robotik tarım, biyoteknolojik tarım ilaçları, **genetik ıslah ve tohum geliştirme gibi alanlarda Ar-Ge çalışmaları ve yatırımlar desteklenecektir.**" stratejisi yer almaktadır.

Tarım ve Orman Bakanlığı 2024-2028 Strateji Planında; "Yeterli, Erişilebilir ve Sürdürülebilir Tarımsal Ürün Arzını Sağlamak" amacı altında **klasik ve modern bitki ıslahı, çeşit geliştirme, agronomi, tohum bilimi ile tohum teknolojileri alanında Ar-Ge çalışmalarının yapılmasına** ve üretim planlaması yapılırken "İhtisas Tohum Üretim Bölgelerinin" oluşturulmasına ihtiyaç olduğu yönünde tespitler yapılmıştır.

Ajansımız tarafından hazırlanan 2024-2028 Konya Karaman Bölge Planı, uygulanacak "**Tohumluk Sektörü Ar-Ge ve İnovasyon Altyapısının Güçlendirilmesi Finansman Desteği Programı**" için temel referans kaynağıdır. Bölge Planında tohum konusu farklı stratejik öncelikler ve hedefler altında işlenmiştir. "İşletmelerde Verimlilik, Katma Değer ve Kalitenin Artırılması" stratejik önceliği "Üretim Yapısı ve Dış Ticaret Geliştirilecektir" hedefi altında "Bölgedeki Tüm İşletmelerde, Kurum ve Kuruluşlarda Yenilikçi İş Çözümleri ve Ar-Ge Faaliyetlerinin Desteklenecektir" tedbiri geliştirilmiştir. Bu tedbir altında;

- İşletmelerde, **Ar-Ge ve yenilikçilik konusunda çalışacak nitelikli eleman istihdamının, danışmanlık alımlarının ve Ar-Ge birimlerinin kurulmasının teşvik edilmesi sağlanacaktır.**
- Ürün geliştirme projeleri, özellikle yeni bir ürün üretilmesi, ürün kalitesi veya standardının yükseltilmesi ile maliyet düşürücü tekniklerin uygulanması konusunda yapılacak **AR-GE çalışmalarına** katkı sağlanacaktır.
- İşletmelerin yenilikçilik ve **Ar-Ge konusunda ihtiyaç duydukları makine-donanım ve laboratuvar altyapı harcamalarını minimize edici ortak laboratuvar kurma girişimleri desteklenecektir.**

- **Ar-Ge merkezleri, inovasyon merkezi,** teknoloji geliştirme bölgesi, girişimcilik merkezi, tasarım atölyeleri gibi inovatif alanda çalışma yapacak kuruluşlar desteklenecek ve bu alanda nitelikli personel yetiştirilmesi sağlanacaktır.

hususlarına yer verilmiştir.

Ayrıca bu hedef altında "**Tohum, Gübre ve İlaç Üretimini Yerileştirilmesi Programı**" önerisi de bulunmaktadır.

Konya Karaman Bölge Planının "Gelişmişlik Farklarının Azaltılması ve Kırsalda Yaşamın Canlandırılması" stratejik önceliği ve "Tarımdan Elde Edilen Gelirlerin Artırılması Sağlanacaktır" hedefi altında tohumculuk sektörüne yönelik farklı tedbirler geliştirilmiştir. Bu tedbirler altında;

- Tarımda önemli maliyetlerden gübre, **tohum** ve ilaç gibi ithal edilen girdilerde yerileştirme çalışmaları desteklenecektir.
- Bölge tohumluk üretimi için çok uygun iklim ve toprak yapısına sahip olup katma değeri yüksek olan tohumluk üretiminin bölgemizde geliştirilmesi büyük önem arz etmektedir. **Bölgede üretilecek tohumluk üretimlerinde artan nüfus baskısını karşılayabilecek ve kuraklık etkilerine dayanıklı çeşitlerin geliştirilmesi teşvik edilecektir.**
- **Bölgede tohumluk üretiminde ıslah ve çeşit geliştirmeye yönelik Ar-Ge ve yenilik çalışmaları teşvik edilecek;** kamu, üniversite ve özel sektör işbirliklerinin geliştirilmesine yönelik çalışmalar desteklenecektir.
- Bölgede sözleşmeli tohumluk üretimi yapan üreticilerin tohumluk üretimde kalite standartlarını yakalamaları konusunda eğitim faaliyetleri desteklenecektir.
- Tohumluk üretimi desteklenecektir.

ifadeleri yer almaktadır.

Tohumculuk sektörünün en önemli ihtiyacı, araştırma geliştirme (Ar-Ge) çalışmalarının yeteri kadar ve sürekli yapılabilmesi ve üretilen bilgi ve teknolojinin sektör tarafından kullanılabilmesidir. Bu kapsamda en önemli konu ise bitki ıslahı çalışmaları, tohum bilimi ve tohum teknolojileri alanında yapılan araştırmalar ile çeşit geliştirme çalışmalarıdır. Bu anlamda ihtiyaç ise; yüksek verimli, kaliteli, stres şartlarına, hastalık ve zararlılara dayanıklı, hedef pazara ve tüketim tercihlerine uygun çeşitlerdir. Ancak bu çalışma, önemli olduğu kadar da zor, büyük yatırım gerektiren ve uzun zaman alan bir faaliyettir. Bu nedenle öncelikle çeşit geliştirme çalışmaları olmak üzere tohum bilimi ve tohum teknolojileri alanındaki Ar-Ge faaliyetleri desteklenmelidir.⁴

Türkiye’de tohumluk sektöründe özellikle 2010 ve sonrasında özel sektör payı önemli düzeyde artış göstermiştir. 1995 yılında buğday ve arpada %3’ler düzeyinde olan özel sektör payı, 2024 itibarıyla sırasıyla %79,6 ve %85,9’a çıkmıştır. Bu artış, hem sektörel kapasite artışını hem de özel sektörün performansını ve kabiliyetlerini yansıtmaktadır. Türkiye’de tescil edilen tohum çeşitlerinin %87’si özel sektör, %12’si kamu ve %1’i üniversiteler tarafından yapılmaktadır.⁵

Son yıllarda sektörün gösterdiği bu yüksek üretim kapasitesi tohum yetiştiricileri ve yetkili tohumcu kuruluşların performansı ile gerçekleşmiştir. Ülkemizde 2023 yılı itibarıyla 830 yetkilendirilmiş tohumcu kuruluş bulunmaktadır. En fazla firmanın bulunduğu ilk 10 şehir sırasıyla Konya, Antalya, Ankara, Diyarbakır, İstanbul, Şanlıurfa, Nevşehir,

İzmir, Adana ve Tekirdağ’dır. Bu kuruluşların 276’sı özel sektör araştırma kuruluşudur. En fazla Ar-Ge belgesi olan tohumcu özel kuruluşlar sırasıyla Antalya, Konya, İzmir ve Ankara’da yer almaktadır. Ülkemizdeki yetki tohum firmalarının %33,3’ü Ar-Ge belgesine sahiptir. Oransal anlamda Konya, Türkiye ortalamasının altında kalmaktadır. Antalya ve İzmir’deki firmaların %68’den fazlası Ar-Ge belgesine sahiptir.⁶

Konya hem tohum firma sayısı ve tohumluk üretimi açısından Türkiye’nin en önemli şehirleri arasında yer almaktadır. Ayrıca Ankara, Aksaray, Adana gibi çevre illeri ile çok büyük ve güçlü bir ekosisteme sahiptir. Ancak bu potansiyelini Ar-Ge altyapısını güçlendirerek daha rekabetçi ve sürdürülebilir bir noktaya çekebilecektir.

	YETKİLİ FİRMA SAYISI (ADET)	AR-GE BELGESİ OLAN FİRMA SAYISI	AR-GE BELGESİ OLAN FİRMA SAYISININ YETKİLİ FİRMA SAYISINA ORANI (%)
KONYA	126	33	26,2
ANTALYA	80	55	68,8
ANKARA	60	17	28,3
DİYARBAKIR	53	9	17,0
İSTANBUL	46	14	30,4
ŞANLIURFA	41	10	24,4
NEVŞEHİR	39	6	15,4
İZMİR	35	24	68,6
ADANA	30	15	50,0
TEKİRDAĞ	26	11	42,3
TÜRKİYE	830	276	33,3

Kaynak: TOB (2024)



5 www.turktarim.gov.tr, 2023

6 TOB (Tarım ve Orman Bakanlığı), 2024

4.3 PROGRAMIN MANTIKSAL ÇERÇEVESİ

	Program Mantığı	Objektif Şekilde Doğrulana- bilir Başarı Göstergeleri	Doğrulama Kaynak ve Araçları
Genel Amaç	Tarım sektöründe; sürdürülebilir yeşil büyüme yaklaşımı doğrultusunda, verimlilik, katma değer, rekabetçilik ve işbirliği düzeylerinin artırılması; iklim değişikliğine uyum ve direnç sağlayacak yeni çeşitlerin geliştirilmesi ve kalitenin yükseltilmesi sağlanacaktır.	Tohum işletmelerinin ıslah sürelerini kısaltarak piyasa ada karşılığı olan ve iklim etkilerine uyum ve direnç gösteren tohum çeşitliliğinin artırılması	
Özel Amaç	TR52 Bölgesinde iklim değişikliğine dayanıklı çeşitlerin geliştirilmesi için tohumculuk sektöründe faaliyet gösteren işletmelerin Ar-Ge ve inovasyon altyapılarının geliştirilmesi	<ul style="list-style-type: none"> Ar-Ge personeli istihdam sayısı Araştırma Kuruluşu belgesi sayısı Ar-Ge'ye destek sağlayacak ekipman, makine ve yazılım sayısı 	<ul style="list-style-type: none"> Sözleşme belgeleri Proje nihai raporu Bakanlık verileri SGK kayıtları OSB verileri Firma Kapasite Raporları
Beklenen Sonuçlar	<ol style="list-style-type: none"> Özel Sektör Tarımsal Araştırma Kuruluş Belgesi olan tohumluk firma sayısında artış Yeni istihdam sağlanması Tohumluk sektöründeki işletmelerin ıslah çalışmaları için yüksek teknoloji altyapısına kavuşması ve dijitalleşmesi 	<ol style="list-style-type: none"> Özel Sektör Tarımsal Araştırma Kuruluş Belgesi alan 10 firma 12 kişinin istihdam edilmesi 2 adet laboratuvar 	<ul style="list-style-type: none"> Bakanlık verileri Sözleşme belgeleri Proje nihai raporu Program kapanış raporu Ajans istatistikleri SGK kayıtları Firma muhasebe kayıtları Firma Kapasite Raporları
Faaliyetler	Örnek proje konuları bu rehberin "Programın Amacı, Öncelikleri ve Proje Örnekleri" başlıklı bölümünde yer almaktadır.	Proje performans göstergelerine "Performans Göstergeleri" başlıklı bölümde yer verilmiştir.	Destek Programı Tutarı: 135 Milyon TL

4.4 PROGRAMIN ÜST DÜZEY PLANLAR İLE HİYERARŞİ İLİŞKİSİ

Kalkınma Ajansları Proje ve Faaliyet Destekleme Yönetmeliği'nin 6. Maddesi ve 1. Paragrafında "Ajanslar tarafından bu Yönetmelik çerçevesinde sağlanacak desteklere ilişkin ilke ve kurallar; ulusal plan ve stratejiler, bölge plan ve programları ile ajansın yıllık çalışma programında belirtilen öncelikler doğrultusunda oluşturulur" denilmektedir.

Bu bağlamda, destek programı hazırlığı ve bu rehber aşağıdaki şemada görüldüğü üzere sırasıyla 12. Kalkınma Planı, 2025-2027 dönemi Orta Vadeli Program, 2024-2028 Bölge Planı ve ilgili yönetmelik/strateji/eylem belgelerine dayandırılmıştır.

Aşağıdaki şemadan da anlaşılacağı üzere, bir proje en geniş anlamda 12. Kalkınma Planına, Orta Vadeli Programa ve sıralı olarak diğer plan ve programlara dayandırılarak hazırlanmaktadır.



4.5 PROGRAM ÖNCELİKLERİNİN SONUÇ ODAKLI PROGRAMLAR VE BÖLGE PLANI İLE İLİŞKİSİ

PROGRAM ÖNCELİKLERİ	SONUÇ ODAKLI PROGRAMLAR	BÖLGE PLANI	
		BÖLGE PLANI ÖNCELİKLERİ	TEDBİRLER
Öncelik 1 Tohumculuk sektöründe ıslah alanında Ar-Ge yapmaya yetkin firmaların artırılması	Yerel Kalkınma Fırsatları	<p>Stratejik Öncelik 1. İşletmelerde Verimlilik, Katma Değer ve Kalitenin Artırılması</p> <p>Stratejik Öncelik 2. Gelişmişlik Farklarının Azaltılması ve Kırsalda Yaşamın Canlandırılması</p> <p>Stratejik Öncelik 3. Sürdürülebilir Yeşil Büyümenin Sağlanması</p>	<p>TEDBİR 1.2.2. Bölgedeki Tüm İşletmelerde, Kurum ve Kuruluşlarda Yenilikçi İş Çözümleri ve Ar-Ge Faaliyetleri Desteklenecektir.</p> <p>TEDBİR 2.1.2. Tarımda Maliyetin Azalmasına Yönelik Faaliyetler Desteklenecektir.</p> <p>TEDBİR 2.1.3. Tarımda Faaliyet Çeşitliliği Sağlanacaktır.</p> <p>TEDBİR 3.1.2. Bölgenin Ekolojik Yapısına Uygun Tarımsal Üretim Desteklenecektir.</p>
Öncelik 2 Tohumculuk sektöründe ıslah çalışmalarında teknoloji dönüşümünü sağlayacak Ar-Ge ve inovasyon alt-yapısının geliştirilmesi			

4.6 ÖNCELİKLER İLE İLGİLİ PLAN, YÖNETMELİK, EYLEM PLANLARI, RAPORLAR VB. TABLOSU

ÖNCELİKLER	PLAN, YÖNETMELİK, EYLEM PLANLARI, RAPORLAR VB.
<ul style="list-style-type: none"> Tohumculuk sektöründe ıslah alanında Ar-Ge yapmaya yetkin firmaların artırılması Tohumculuk sektöründe ıslah çalışmalarında teknoloji dönüşümünü sağlayacak Ar-Ge ve inovasyon altyapısının geliştirilmesi. 	<ul style="list-style-type: none"> 12. Kalkınma planı (2024-2028) Bitkisel Üretim Özel İhtisas Komisyonu Raporu Ar-Ge ve İnovasyon Ekosisteminin Güçlendirilmesi Özel İhtisas Komisyonu Raporu Gübre, Tohum ve İlaçta Yerleşme Özel İhtisas Komisyonu Raporu 2025-2027 Orta Vadeli Programı Bölgesel Gelişme Ulusal Stratejisi (2024-2028) 2030 Sanayi ve Teknoloji Stratejisi Tarım ve Orman Bakanlığı 2024-2028 Strateji Planı 2024-2028 Konya Karaman Bölge Planı Tohumculuk Sektör Raporu 2024



5. BU PROGRAMA İLİŞKİN KURALLAR

Bir projeye destek sağlanabilmesi için, proje teklifi üç temel uygunluk kriterine uyum sağlamalıdır. Bunlar; - **projelerin ve faaliyetlerinin uygunluğu, - başvuru sahibinin uygunluğu, - maliyetlerin uygunluğudur.**

5.1 PROGRAMIN AMACI, ÖNCELİKLERİ VE PROJE ÖRNEKLERİ

Bu program için aşağıdaki program amacı ve öncelikler çerçevesinde proje teklifleri beklenmektedir. Bir projenin başarılı olabilmesi ve desteklenmeye hak kazanabilmesi

için, projenin programın amacı ve önceliklerinden biri ile ilişkili olması ve bu rehberde belirtilen desteklenmeyecek konulardan herhangi biri kapsamında olmaması gerekmektedir.

5.1.1 PROGRAMIN AMACI, ÖNCELİKLERİ

Programın Genel Amacı	Tarım sektöründe; sürdürülebilir yeşil büyüme yaklaşımı doğrultusunda, verimlilik, katma değer, rekabetçilik ve işbirliği düzeylerinin artırılması; iklim değişikliğine uyum ve direnç sağlayacak yeni çeşitlerin geliştirilmesi ve kalitenin yükseltilmesi sağlanacaktır.
Programın Özel Amacı	TR52 Bölgesinde iklim değişikliğine dayanıklı çeşitlerin geliştirilmesi için tohumculuk sektöründe faaliyet gösteren işletmelerin Ar-Ge ve inovasyon altyapılarının geliştirilmesi
Program Öncelikleri	Öncelik 1 Tohumculuk sektöründe ıslah alanında Ar-Ge yapmaya yetkin firmaların artırılması
	Öncelik 2 Tohumculuk sektöründe ıslah çalışmalarında teknoloji dönüşümünü sağlayacak Ar-Ge ve inovasyon altyapısının geliştirilmesi

5.1.2 PROJE ÖRNEK KONULARI

Tohumlukların fiziksel ve fizyolojik kalite testleri ile bitki sağlığı analizlerinin otomatik analizi için modern test cihazları tedariki

- Moleküler marker destekli seleksiyon için DNA temelli genotiplendirme laboratuvarı kurulması
- Bitki ıslah programlarında kullanılan fitopatolojik testleri yapacak laboratuvar altyapısının oluşturulması,
- Bitki ıslahı için gerekli genetik materyalin temini ve genişletilmesi ile ilgili çalışmalar
- İhracata yönelik ISTA akreditasyonu sahibi tohum kalite test laboratuvarının kurulumu ve biyosertifikasyon sistemi geliştirilmesi

- Tohum ıslah süreçlerini hızlandıracak speed breeding (hızlı nesil) sistemlerinin altyapı kurulumu
- Yerli tohumların DNA temelli kimliklendirme ve veri tabanı oluşturma projeleri,
- Gen düzenleme ile çeşit geliştirme için gerekli altyapının oluşturulması ve insan gücünün yetiştirilmesi,
- Tohum ıslah ve üretim süreçlerinin planlanması, takibi, analizini yapacak, herkesin kullanımına açık yerli yazılımların ve uygulamaların geliştirilmesi, var olanların güçlendirilmesi,
- Tohum üretim zincirinde izlenebilirlik sağlayan blockchain/QR kod sistemleri.



5.2 UYGUN BAŞVURU SAHİPLERİ

Başvuru sahipleri aşağıdadır:

- **Öncelik 1 Tohumculuk sektöründe ıslah alanında Ar-Ge yapmaya yetkin firmaların artırılması**

Üretici belgesi (tohum, fide, fidan, süs bitkileri ve doku kültürü) olan;

- Kooperatifler
- İşletmeler (KOBİ statüsü aranmaz)

- **Öncelik 2 Tohumculuk sektöründe ıslah çalışmalarında teknoloji dönüşümünü sağlayacak Ar-Ge ve inovasyon altyapısının geliştirilmesi**

Üretici belgesi (tohum, fide, fidan, süs bitkileri ve doku kültürü) ve özel sektör tarımsal araştırma kuruluş belgesi olan;

- Kooperatifler
- İşletmeler (KOBİ statüsü aranmaz)

Başvuru sahipleri ile ilgili:

- Ajansın faaliyet gösterdiği TR52 Düzey 2 Bölgesi'nde (Konya Karaman) kayıtlı olması veya merkezinin ya da yasal şubelerinin bu bölgelerde bulunması,
- Başvuru tarihinde veya bu tarihten önce kurulmuş ve tescil edilmiş olması,
- Bölge dışından başvuru yapacak kooperatif ve işletmeler7 sözleşme tarihine kadar TR52 Bölgesinde kurumsallaştığını gösterir belge sunmalıdır. (Ticaret Sicil Gazetesi, Vergi Levhası vb.)
- Bu programa sadece tüzel kişiliğe haiz olan işletmeler başvurabilecektir.

5.3 UYGUN ORTAKLAR VE İŞTİRAKÇİLER

5.3.1 ORTAKLAR

Bu program kapsamında sunulacak projelerde, proje **ortağının bulunması uygun değildir.**

5.3.2 İŞTİRAKÇİLER

Bu program kapsamında sunulacak projelerde **iştirakçi bulunması uygun değildir.**

5.3.3 YÜKLENİCİLER

Projede yer alan bazı faaliyetlerin ihale edildiği kuruluşlardır.

Yararlanıcının idaresi, denetimi veya sermayesi bakımından nüfuzu altında bulundurduğu gerçek ve tüzel kişiler, aynı proje kapsamında yüklenici olamazlar.

5.4 ÖZEL DÜZENLEMELER

Bu programa başvuru yapmayı planlayan uygun başvuru sahiplerinin, **“proje bütçesine eşit veya daha fazla tutarda” kredi kullanmaya uygun olduğunu gösterir ve başvuru sahibi adına hazırlanmış kredi uygunluk yazısını** Vakıf Katılım Bankası A.Ş. adlı aracı kuruluşun herhangi bir şubesinden **temin etmesi** ve bu rehberde talep edilen diğer belgeler ile KAYS'a yüklemesi gerekmektedir. Bununla birlikte uygulama aşamasında Vakıf Katılım Bankasının Konya Şubesinde hesap açılması talep edilecektir.

- Bir takvim yılı içerisinde sözleşme yapılan kâr amacı güden gerçek ve tüzel kişiler, proje uygulama döneminde ve sözleşmenin sona erdiği tarihi izleyen bir yıllık süre içerisinde aynı ajansın mali desteklerinden yararlanamaz. Bu hususlar KAYS üzerinden takip edilir. Bu sınırları aşan destek uygulamasına rastlanıldığında, hangi aşamada olduğuna bakılmaksızın proje ile ilgili işlem yapılır.
- Bu program kapsamında tüm başvuru sahiplerine aynı “fırsat eşitliğini” sağlamak için şirketler topluluğu, grup, holding gibi yapıların içerisinde yer alan sadece tek bir tüzel kişiliğin başvurusu kabul edilir. Aynı şirketler topluluğu, grup, holding gibi yapıların içerisinde yer alan kuruluşların birden fazla başvurusu bulunması halinde; ilk başvurudan (geri çekilse dahi) sonraki başvuru(lar) ön inceleme aşamasında elenir ve daha sonraki aşamalara geçemez(ler)
- Kalkınma Ajansları Proje ve Faaliyet Destekleme Yönetmeliği uyarınca; ulusal ve uluslararası başka bir kaynaktan finanse edilen projeler Kalkınma Ajansından mali destek alamazlar. Bu bağlamda, Sanayi ve Teknoloji Bakanlığı, Hazine ve Maliye Bakanlığı, Ticaret Bakanlığı, Tarım ve Orman Bakanlığı, Avrupa Birliği, Büyükelçilik Hibeleri, Dünya Bankası, UNESCO, Tarım ve Kırsal Kalkınmayı Destekleme Kurumu (TKDK), KOSGEB, TÜBİTAK vb. kurum ve kuruluşlar tarafından sağlanan desteklerle mükerrerlik arz etmesi gerekmektedir. Bu tür projelerde başvuru sahipleri Mevlana Kalkınma Ajansı'ndan mali destek alamaz. **Başvuru sahibi bu madde ile ilgili olarak başvuru aşamasında sunulan taahhütnamenin imzalandığı andan itibaren tüm sorumluluk ve yükümlülükleri kabul etmiş sayılır.**
- Destek Yönetim Kılavuzunda, “2.1.1.1.2.Uygunluk Kriterleri” bölümünde, “Başvuru Sahibi ve Ortaklarının Uygunluğu” başlığı altında yer alan “Hâlihazırda herhangi bir kamu kurum ya da kuruluşundan finansal destek alan projeler ile proje kapsamındaki faaliyetlere eş zamanlı olarak mali destek sağlanamaz” hükmünden sonra gelen “Finansman desteği ve faizsiz kredi desteğinde ise, 30/5/2025 tarihli ve 9903 sayılı Yatırımlarda Devlet Yardımları Hakkında Karar çerçevesinde sağlanan destekler bakımından bu

7 İşletmeler için KOBİ statüsü aranmaz

hüküm uygulanmaz." hükmü eklenmiştir. Bu durumda potansiyel yararlanıcı için hem yatırım teşvik belgesi ve hem de Ajansın finansman desteğinden birlikte faydalanma imkânı bulunmaktadır. Bu durumda bütçe, KDV hariç hazırlanmalıdır.

- Sanayi Sicil Belgesi olanlar aldıkları ekipmanın GTİP kodu belgedeki ile aynı ise bütçelerin o ekipman(lar) için KDV hariç olarak hazırlanmalıdır.
- Destek için başvurusu yapılan projeler Ajans tarafından her zaman eğitim/tanıtım amaçlı olarak ve sahibinin ayrıca muvafakatini aranmaksızın kullanılabilir. Böyle bir durumda projede yer alan gerçek ve tüzel kişilere ait şahsi bilgiler ve mesleki sır niteliğindeki bilgiler ifşa edilmeyecektir.
- Mevlana Kalkınma Ajansı bu destek programını zorunlu hallerin ortaya çıkması halinde proje listesi ilan edilmeden önce herhangi bir aşamada iptal etme hakkını saklı tutar. Bu durumda başvuru sahipleri, Ajansın herhangi bir hak talebinde bulunamaz.
- Projenin uygulanacağı yapı/işyeri/işletmeye vb. ilişkin ya başvuru sahibinin kanuni sahibi ve işletmecisi olması, eğer değilse program ilan tarihinden sonraki 3(üç) yılı kapsayacak kira kontratı/protokol/tahsis sözleşmesi ya da tahsis için başvuru yapıldığına dair kanıtlayıcı belge vb. sunması ve kiralanan yapılar için yapı değiştirme konusunda mülk sahibinin muvafakatinin olması gerekmektedir.
- Bu Program çerçevesinde, Yeminli Mali Müşavir denetimi, Ekspertiz bedeli, Bakanlık/Kalkınma Ajansları Genel Müdürlüğü & Ajans görünürlükleri faaliyetlerinin yapılması ve maliyetlerinin yararlanıcı tarafından karşılanması beklenmekte olup bu kalemlerin giderleri bütçeye yazılmamalıdır.
- Ajans personeli tarafından yapılan ön izleme faaliyetleri sırasında Ajansa sunulan projede talep edilen harcamaların herhangi biri veya hepsi daha önceden satın alınmış ve/veya siparişi verilmiş ise ilgili bütçe kalemi bütçe revizyonunda çıkarılır. Bütçe revizyonu esnasında kalan toplam tutar eşik değerinin altına düşer ise proje listeden çıkarılır.

5.5 BAŞVURU SAHİPLERİNİN UYMALARI GEREKEN KURALLAR

A. Destek almaya hak kazanabilmek için başvuru sahiplerinin uyması gereken kurallar:

- a) Planlanan projenin amaçları, hedefleri net olarak ortaya konulmalıdır. Bu amaçlara ne ölçüde ulaşılabildiğini belirlemek için ise beklenen çıktılar ve somut göstergeler net şekilde tanımlanmalıdır.
- b) Yatırımını Ajansın faaliyet gösterdiği TR52 Düzey 2 Bölgesinde (Konya, Karaman) yapması gerekmektedir.

B. Ayrıca, başvuru sahiplerinin destek alabilmek için aşağıdaki hallerden herhangi birinde bulunmaması gerekir:

- a) İflas etmişler veya tasfiye halinde bulunan ve bu durumları nedeniyle işleri kayyum veya vasi tarafından yürütülen, konkordato ilan ederek alacaklılar ile anlaşma yapmış, faaliyetleri askıya alınmış veya bunlarla ilgili bir kovuşturmanın konusu olanlar veya meri mevzuatta öngörülen benzer durumlarda olanlar
- b) Kesinleşmiş yargı kararı (yani temyizi mümkün olmayan bir karar) ile mesleki faaliyete ilişkin bir suçtan mahkûm olanlar
- c) Haklarında, görevlerini kötüye kullandıklarına dair kesinleşmiş mahkeme kararı olanlar
- ç) Dolandırıcılık, yolsuzluk, bir suç örgütü içinde yer almak gibi suçlardan kesinleşmiş yargı kararı ile mahkûm olanlar
- d) Herhangi bir kamu ihale prosedürüne veya diğer bir mali desteğe ilişkin yükümlülükleri uymayarak, sözleşmeyi ciddi bir şekilde ihlal ettiği tespit edilmişler
- e) Teklif çağrısına katılım koşulu olarak Ajans tarafından talep edilen bilgi ve belgelerin temin edilmesi sırasında yanlış beyanda bulunanlar veya bu bilgi ve belgeleri zamanında Ajansa sunmayanlar
- f) Mevcut veya daha önceki teklif çağrılarının değerlendirilmesi sürecinde değerlendirme komitesini veya Ajansı etki altında bırakmaya veya gizli bilgi elde etmeye teşebbüs edenler
- g) Sözleşme imzalandığı tarih itibarıyla
 1. Yapılandırılmış borçlar hariç olmak üzere vergi dairelerine vadesi geçmiş borcu olanlar
 2. Yapılandırılmış borçlar hariç olmak üzere sosyal güvenlik kurumuna vadesi geçmiş borcu olanlar
 3. Söz konusu projeye Ajans tarafından sağlanacak destek tutarının yüzde üçü kadar ya da daha fazla bir meblağ için, herhangi bir nedenle haklarında kesinleşmiş haciz işlemi bulunanlar
- ğ) Teklif edilen proje dolayısıyla menfaat ilişkisi içinde olanlar; Yukarıda (a) ve (f)de belirtilen durumlarda, programa katılma yasağı, ihlalin tespit edildiği tarihten sonraki 2 (iki) yıl; (b), (c), (d), (e) ve (g)de belirtilen durumlarda, programa katılma yasağı kararın tebliğ tarihinden itibaren 4 (dört) yıl; (g)de belirtilen durumda yazılı yükümlülüklerinin yerine getirilmesine değin; ç bendi için ise süresiz olarak söz konusudur.

Başvuru sahibi, “Tohumculuk Sektörü Ar-Ge ve İnovasyon Altyapısının Güçlendirilmesi Faizsiz Kredi Desteği Programı” başvuru formunda yer alan Başvuru Sahibinin Beyannamesi’nde, (a)dan (ç)ye kadar olan kategorilerin hiçbirine girmediğine dair beyanda bulunmalıdır. Beyanname, başvuru sahibinin yetkili/yasal temsilci(leri) tarafından imzalanmalıdır.

5.6 PROJE UYGULAMA SÜRESİ VE YERİ

Proje Uygulama Süresi:

- Proje uygulama süresi sekiz (8) aydır. Bu süre, sözleşmenin tüm taraflarca imzaladığı günden bir sonraki gün itibarıyla başlar.
- Projenin tamamlandığı tarih ise sözleşmede belirtilen proje uygulama süresinin bittiği gün olarak esas alınır.

Proje Yeri: Projeler, Ajansın faaliyet gösterdiği TR52 Düzey 2 Bölgesi’nde Konya ve Karaman illerinde gerçekleştirilmelidir.

5.7 KULLANDIRILACAK KREDİ TUTARLARI

Bu program kapsamında desteklenecek projeler için tahsis edilen toplam Program Bütçe Tutarı 135.000.000 TL’dir. Mevlana Kalkınma Ajansı, bu program için ayırdığı kaynakları revize etme, kısmen veya tamamen kullanırmama hakkını saklı tutar. Ajans tarafından sağlanacak faizsiz kredi desteği aşağıda belirtilen limitler dâhilinde sunulan proje bütçeleri üzerinden hesaplanacaktır.

Program Bütçesi*	135.000.000 TL		
Proje Başına Kullanılabilecek Kredi Tutarı Alt ve Üst Limitleri (sunulacak proje bu limitler dahilinde olmalıdır)**	Öncelik 1	Asgari 500.000 TL	Azami 1.000.000 TL
	Öncelik 2	Asgari 7.000.000 TL	Azami 50.000.000 TL
Proje Süresi	Sekiz (8) ay		
Geri Ödeme Süresi	26 Ay (8 ay ödemesiz dönem, devamında üçer (3) aylık dilimler halinde 18 ay süresince yedi (7) eşit taksit).		

* Program kapsamında MEVKA’nın tüm projelere sağlayacağı toplam tutar.

** Bu limitlerin altında olan başvurular ön inceleme aşamasında elenecektir; üstünde olan tutar ise yararlanıcı tarafından karşılanacaktır.

ÖNEMLİ NOTLAR

- Bu program kapsamında **Katma Değer Vergisi (KDV) uygun maliyettir.**
- KDV’nin proje bütçesinden karşılanabilmesi için proje kapsamındaki mal, malzeme, ekipman, hizmet vb. alımların KDV dahil maliyetleri ile bütçeye yazılması gerekmekte olup aksi durumda KDV uygun maliyet olarak değerlendirilmeyecektir.
- Ajans, sözleşmeler imzalanmasından önce, bütçe kontrolü sürecinde, gerekli durumlarda başvuru sahibinin ilave açıklama yapmasını isteyebileceği gibi proje bütçesinde değişiklik yapabilir. Bütçe kontrolü sürecinde program kapsamında uygun olmayan ve/veya projede gerçekleştirilecek faaliyetlerle ilgisi olmayan maliyetlerin tespit edilmesi durumunda bunlar bütçeden çıkarılacaktır. Ayrıca, piyasa rayiçlerini yansıtmayan maliyetlerin tespit edilmesi durumunda da bu maliyetler revize edilebilecektir. Aynı husus proje uygulama sürecinde yapılacak fiili harcamalar için de geçerlidir.

5.8 GERİ ÖDEME SÜRESİ

- **Geri Ödeme Süresi** : Proje süresinin bitimiyle ilk 8(sekiz) ayın sonunda) başlar.
- **Kredi Vadesi** : 26 aydır.
- **Geri Ödeme Dönemleri** : Sözleşmenin imzalanmasından sonra 8 ay ödemesiz dönemi takiben üçer (3) aylık dilimler halinde 7 eşit taksit olarak yapılır.
- Komisyon tutarı vb. Hususlar, her bir kredinin kullanılacağı tarihte banka tarafından belirlenecek günlük değerler üzerinden hesaplanacaktır.
- Banka işlemlerine ilişkin diğer tüm giderler (komisyon, her türlü masraf, BSMV vb. bankanın belirleyeceği oranlarda) yararlanıcıya ait olacaktır.

5.9 MALİYETLERİN UYGUNLUĞU VE İLGİLİ BÜTÇE PRENSİPLERİ

Uygun doğrudan maliyetler; projenin yürütülmesi için gerekli olan, başvuru sahibi veya proje ortağı tarafından gerçekleştirilen ve gerçek tutarlar üzerinden hesaplanan maliyetlerdir. Uygun maliyetler, götürü maliyetlere değil, gerçek maliyetlere (projenin uygulanması sırasında yapılacak fiili maliyetler) dayandırılmalıdır.

Program kapsamında bir maliyetin uygun maliyet olarak kabul edilebilmesi için aşağıdaki genel koşullar aranmalıdır:

- Projenin uygulama süresi içinde gerçekleşmesi,
- Başvuru sahibi tarafından gerçekleştirilmesi
- Başvuru sahibinin hesaplarında ya da vergi belgelerinde kayıtlı, tanımlanabilir ve doğrulanabilir olması, (belgelerin aslı ile desteklenmesi gerekmektedir.)

Bu program kapsamında, sadece aşağıdaki maddeler **uygun maliyet** olarak sayılmaktadır.

- Ekipman/ teçhizat/yazılım/ donanım satın alma maliyetleri,
- Yazılım geliştirme için gerekli analiz, kodlama ve testleme maliyetleri
- Küçük ölçekli yapım işleri (laboratuvar ile ilgili tadilat vb)
- Teknik danışmanlık hizmetleri
- KDV giderleri.
- Mal, hizmet ve yapım işi alımlarına ilişkin vergiler (Bu program kapsamında hazırlanacak projelerin bütçeleri, vergiler dâhil olarak düzenlenecektir.)

- Kurulacak laboratuvarında kullanılmak üzere proje bütçesinin %5'ini geçmemek kaydıyla sarf malzemesi maliyetleri(kullanım amaçları detaylı bir şekilde bütçede açıklanacaktır),

Başvuru Formunda yer verilmeyen bir hususa ilişkin maliyetlerin bütçede yer alması mümkün olmayacaktır.

Başvuruların değerlendirilmesi sonrasında, sözleşmenin imzalanmasından önceki kontrol sürecinde, gerekli durumlarda Ajans bütçede değişiklik yapabilir. Kontroller, Başvuru Sahibinin ilave açıklama yapmasını ve Ajansın destek tutarında indirim yapmasını gerektirebilir.

Bu nedenle, Başvuru Sahibinin gerçekçi ve uygun maliyetli bir bütçe sunması kendi yararınadır.

Bütçeyi netleştirmek için, maliyetlerin gerekçelerinin ayrıntılı bir şekilde hazırlanarak, KAYS üzerindeki "Bütçe" kısmına kaydedilmesi gerekmektedir.

Proje bütçesi, vergiler dahil olarak düzenlenecektir. Bu nedenle Ajansa sunacağınız fiyat tekliflerinde (proforma fatura) vergi tutarlarının belirtilmesi gerekmektedir. Vergi tutarlarının proforma faturalarda belirtilmemesi, bütçe revizyonu aşamasında bütçedeki ilgili kalemlerin aşağı yönde revize edilmesine ve Başvuru Sahibinin destekten daha az yararlanmasına sebep olabilecektir.

Tohumluk Sektörü Ar-Ge ve İnovasyon Altyapısının Güçlendirilmesi Faizsiz Kredi Desteği Programı kapsamında aracı kuruluş tarafından tanımlanacak limite ilişkin masraflar aşağıda belirtilmiştir:

- 1) Destek tutarının binde 4'ü oranında banka komisyonu
- 2) BSMV / Bankacılıkla ilgili diğer masraflar

Bu masraflar ve sözleşme damga vergisi (binde 9,48) Yararlanıcı tarafından karşılanacaktır.



EK B-1. FAALİYET BÜTÇESİ*,**	Birim	Miktar	Birim Maliyet (TL)	Toplam Maliyet (TL)	Açıklamalar
3. Ekipman ve Malzeme					BÜTÇE, EKİPMANLARIN OLABİLDİĞİNCE TEK SEFERDE ALINMASINA YÖNELİK HAZIRLANMALIDIR
Ekipman ve Malzeme Alt Toplamı				0,00	
5. Diğer maliyetler, hizmetler					
5.1 Yeminli Mali Müşavir denetimi					BİLGİ AMAÇLIDIR; BU BÜTÇE KALEMLERİNE TUTAR YAZILMAMALIDIR. ANCAK MEVKA BU FAALİYETLERİ YARARLANICININ KENDİ KAYNAKLARI İLE YAPMASINI ŞART KOŞAR
5.2 Ekspertiz bedeli					
5.3 Tanıtım faaliyetleri (Ajans Görünürlüğü)					
5.9 Küçük ölçekli yapım işleri ve tadilat. (Toplam Bütçenin %15'ini geçemez)					
6. Diğer					
6.1 Gerekli yazılımlar	Adet	1	0,00	0,00	HAZIR YAZILIMLAR OLARAK DÜŞÜNÜLMELİDİR.
6.2 Laboratuvar kurulum danışmanlığı	Adet	1	0,00	0,00	KONU UZMANI DANIŞMANLIĞI
6.3 Eğitim	Adet	1	0,00	0,00	TEKNİK EĞİTİM (MAKİNA KURULUM EĞİTİMLERİ HARİÇ)
6.4 Sigorta	Adet	1	0,00	0,00	LABORATUVAR MALZEMELERİNİN SİGORTA MALİYETİ
9. Toplam uygun proje maliyeti				0,00	
*Yatırım Teşvik Belgesi kullanılmayacak bütçe kalemleri KDV dahil, Yatırım Teşvik Belgesi kullanılacak bütçe kalemleri KDV hariç hazırlanmalıdır.					
** Aracı kuruluştan alınan Finansman Uygunluk Belgesindeki tutarların bu rehberde yazılan eşik değerler arasında olmasına dikkat edilmesi gerekmektedir: eğer bütçe düşük limitin altında ise başvuru ön inceleme aşamasında elenecektir. Aynı zamanda üst limitin üzerindeyse de bu tutar yararlanıcı tarafından kendi imkanları ile karşılanmalıdır.					

6. UYGUN OLMAYAN MALİYETLER

Bu programda uygun olarak kabul edilmeyecek olan maliyetler aşağıda sıralanmaktadır:

Aşağıda belirtilen sektörlerle ilgili projeler bu desteklerden faydalanamaz;

1. Türk Gıda Kodeksi Alkolsüz İçecekler Tebliğine uygun olmayan içeceklerin üretimi,
2. Talih oyunları sektörüne dâhil olan herhangi bir şirketin işletmesi,
3. Döviz spekülasyonu ve mali spekülasyonlar içeren faaliyetler; borsa yatırımları,
4. Gayrimenkul yatırımları,
5. Çiftçiler tarafından sözleşmeli üretilip, tütün alıcıları tarafından satın alınan tütün üretimi haricinde tütün üretimi,
6. Tütün mamulü üreticileri ve tütün işleme tesisleri,

Aşağıda belirtilen proje ve faaliyetler, faizsiz kredi desteği kapsamında Mevlana Kalkınma Ajansı tarafından desteklenemez:

1. Siyasi veya etnik içerikli proje ve faaliyetler,
1. Hukuka, genel sağlığa ve toplumun genel ahlak anlayışına aykırı proje ve faaliyetler.

Bunlarla birlikte;

- Ajans ile sözleşme imzalanmadan önce başlatılan veya aynı faaliyet için diğer kaynaklardan finanse edilen faaliyetler,
- Programın amaç ve öncelikleri kapsamında olmayan faaliyetler/projeler/başvurular,
- Kredi kullanımına yönelik işlem ve dosya masrafları (Kredi uygunluk belgesi, ekspertiz ücretleri, teminat masrafları, havale maliyetleri, sigorta, komisyon, BSMV, banka maliyetleri vb.)
- Franchise içeren faaliyetler/projeler/başvurular,
- Sadece toptan ve perakende ticaret veya aracılık (Sadece alım-satım-bayilik, yarı bayilik, komisyonculuk) içeren faaliyetler/projeler/başvurular,
- Sadece eğitim, gezi, fuar, festival, tanıtım vb. faaliyetlerden oluşan yatırımlar,
- Belge ve sertifika alımı içermeyen eğitim ve danışmanlıklara yönelik yatırımlar,
- Tüm kanuni izin ve ruhsatları olmayan (sözleşme aşamasına kadar tüm ilgili izinler ve ruhsatlar alınmalıdır) faaliyetler/projeler/başvurular,
- Hibe ve kredi verme amaçlı projeler (başkalarına maddi

veya aynı destek amaçlı),

- Çalıştaylar, seminerler, konferanslar veya kongrelere katılım için bireysel sponsorluklar,
- Tarım ve Kırsal Kalkınmayı Destekleme Kurumu, KOSGEB, Avrupa Birliği vb. ulusal veya uluslararası başka kaynaklardan desteklenen faaliyetler,
- Devlet bütçesinden veya diğer destek kaynaklarından halen finanse edilen (yatırım teşvik belgesi hariç), finansmanı sağlanma sürecinde olan faaliyetler/projeler/başvurular,
- Toptan ve/veya perakende ticaretine yönelik faaliyetler/projeler/başvurular,
- İnsan Kaynakları maliyetleri,
- Seyahat, yolculuk, harcırah maliyetleri,
- Güneş ve rüzgâr enerjisi santrallerinin kurulumuna yönelik maliyetler,
- Canlı hayvan, ağaç/fide alımı veya arazi düzenlemesine yönelik maliyetler,
- Hammadde maliyetleri,
- Kredi kullanımına yönelik işlem ve dosya masrafları (ekspertiz ücretleri, teminat masrafları, havale maliyetleri, sigorta, banka maliyetleri vb.) (Masraflar kredi tutarından ayrı olarak hesaplanıp başvuru sahibi tarafından Aracı Kuruma ödenecektir.),
- Alınan makine ekipmanlara ilişkin Gümrük Vergisi,
- Her türlü taşıt alımı ve kiralama maliyetleri,
- Makine-ekipman kiralama giderleri,
- Ofis, bina ve her türlü gayrimenkul kira maliyetleri,
- Geçerli bir belge alınmasını içermeyen sadece eğitim amaçlı maliyetler,
- Proje faaliyetlerinin uygulanması için gerekli olmayan maliyetler,
- Personel maliyetleri,
- Leasing ve amortisman giderleri,
- Yararlanıcının ve proje kapsamında görev alan kişilerin kusur ve ihmalleri sebebiyle doğacak olan ceza, zam, faiz ve sair giderler,
- Borçlar; zarar veya borç karşılıkları,
- Faiz borcu,
- Hali hazırda başka bir kapsamda finanse edilen kalemler,

- Arazi veya bina alımları, istisnâ bedelleri,
- İkinci el ekipman alımları,
- Kur farkından doğan zararlar,
- Yararlanıcı dışındaki farklı kişiler tarafından gerçekleştirilen maliyetler,
- Salt sözleşmeye, teminatlara ve Ajans ile Yararlanıcı arasındaki mali ödemelere ilişkin her türlü vergi, resim, harç ve sair giderler, (Proje uygulaması ile doğrudan ilgili olmayan ajans ve yararlanıcı arasındaki banka transfer ücretleri, noter masrafları ve vergiler gibi giderler ifade edilmektedir.)
- Aracı kurumun ilke ve standartlarına uygun olmayan maliyetler.

Bu faizsiz kredi desteği programı kapsamında uygun maliyet değildir.

Başvuru formunda yer verilmeyen bir hususa bütçede yer verilmesi mümkün olmayacaktır. Başvuru formu ile bütçe arasında tutarsızlık olması halinde, başvuru formunda yer verilmeyen hususlara ilişkin bütçe kalemleri bütçe revizyonu aşamasında çıkarılacaktır. Gereğesi açıklanmamış ya da gereğesi yetersiz olan, proje amacıyla ilgili bütçe kalemleri, Ajans tarafından yapılacak bütçe revizyonlarında uygun maliyet olarak kabul edilmeyecektir.

Başvuruların değerlendirilmesi sonrasında, sözleşmenin imzalanmasından önceki kontrol sürecinde, gerekli durumlarda bütçede değişiklik yapılabilecektir. Kontroller, başvuru sahibinin ilave açıklama yapmasını ve Mevlana Kalkınma Ajansı'nın destek tutarında indirim yapmasını gerektirebilir. Bu nedenle, başvuru sahibinin gerçekçi ve uygun maliyetli bir bütçe sunması kendi yararındır. Bütçeyi netleştirmek için maliyetlerin gerçeklerinin ayrıntılı bir şekilde hazırlanması gerekmektedir. Ajans tarafından yapılabilecek bütçe revizyonu sonucunda projenin toplam uygun maliyeti ve destek tutarı azalabilir.



7. BAŞVURU SÜRECİ

Proje başvuruları KAYS (<https://kaysuygulama.sanayi.gov.tr>) üzerinden, KAYS'a e-devlet kimlik doğrulaması yapılarak giriş yapılmaktadır.

Başvuru aşamasında talep edilen belgelerin isimleri ve belgelere ilişkin açıklamalar takip eden sayfalarda olup belge şablonları bu rehberin ekinde yer almaktadır. Başvuru belgeleri Türkçe hazırlanmalıdır. Ayrıca bu belgeler doldurulurken standart formata bağlı kalınmalı ve mevcut hiçbir metin silinmemeli ya da değiştirilmemelidir. Aksi takdirde, yapılan başvuru ön inceleme aşamasında değerlendirme dışı kalacaktır.

Projelerin, başvuru sahipleri tarafından sunulan bilgi ve belgeler üzerinden değerlendirileceği göz önünde bulundurularak, başvuru belgelerinin dikkatli bir şekilde ve mümkün olduğunca anlaşılır bir dilde hazırlanması gerekmektedir.

Başvuru belgelerindeki herhangi bir eksiklik veya önemli bir tutarsızlık (Örneğin: Bütçede belirtilen miktarların Başvuru Formunda belirtilenlerle tutarsızlık göstermesi) projenin **reddine** yol açabilir.

Sunulan bilginin açık olmaması ve bu durumun adil bir değerlendirme yapılmasına engel teşkil etmesi durumunda ek açıklama talep edilebilir.

7.1 BAŞVURU SIRASINDA SUNULMASI GEREKEN BELGELER

Başvuru formunda yer alan kontrol listesinde belirtilen konularda herhangi bir hata veya başvuru formundaki bir tutarsızlık (Örneğin: Bütçede belirtilen miktarların başvuru formunda belirtilenlerle tutarsızlık göstermesi) başvurunun reddine yol açabilir. Sunulan bilginin açık olmaması ve bu durumun adil bir değerlendirme yapılmasına engel teşkil etmesi durumunda, ek açıklama talep edilecektir.

Başvuru Sirasında Sunulması Gereken Destekleyici Belgeler:

Başvurular KAYS üzerinden çevrimiçi yapılmakta olup Taahhütname dışında **MATBU BELGE VE/VEYA DOSYA TALEP** edilmemektedir. Başvuru Formu ve talep edilen diğer belgeler **Kalkınma Ajansları Yönetim Sistemi üzerinden elektronik ortamda doldurulacaktır**. Taahhütname elektronik imzalı olarak Ajansa sunulmalıdır.



KAYS ÜZERİNDE HAZIRLANACAK/YÜKLENECEK BELGELER AŞAĞIDAKİ GİBİDİR.

Taahhütname	Elektronik imzalı veya ıslak imzalı		
Aşağıda yer alan dokümanlar KAYS'a yüklenmelidir.			
#	BELGE(LER)	AÇIKLAMALAR	Zorunlu/ Avantaj Sağlayıcı
Projeye Yönelik Ek Belgeler:			
1.	EK 1: Finansman Uygunluk Belgesi	İlgili Aracı kurumdan alınan en az proje bütçesi kadar "imzalı ve kaşeli finansman uygunluk yazısı" veya "finansman uygunluk yazısı için başvurulduğuna dair belge" sunulmuştur. Program ilan tarihinden sonra ilgili aracı kuruluştan alınmış başvuru sahibine ait kredi uygunluk belgesi (Başvuru sahibinin bu belgede yer alan uygun kredi tutarı, başvuru dosyasında yer alan bütçe toplam tutarına eşit ya da büyük olmalıdır.) Kredi uygunluk değerlendirmesi henüz sonuçlanmamış başvuru sahipleri kredi uygunluk başvurusunda bulduklarına dair belgeyi KAYS'a yüklemelidir. Bu durumda Ajansın belirleyeceği süre içerisinde Finansman Uygunluk Belgesi'nin Ajansa sunulması zorunludur.	Zorunlu
2.	EK 2: Resmi Kuruluş / Kayıt Belgesi	1. Başvuru sahibinin TR52 Bölgesinde kurulu olduğu ya da resmi şubesinin bölgede olduğunu gösterir belge 2. Üretici belgesi (tohum, fide fidan, süs bitkileri ve doku kültürü) ve Özel Sektör Tarımsal Araştırma Kuruluş belgesi.	Zorunlu
3.	EK 3: Yetkili Organ Kararı ve Projede Temsil ve İmza Yetki Belgesi	Başvuru sahibini temsile, ilzama ve proje belgelerini imzalamaya yetkili kişi veya kişilerin belirlendiği ve Ajansa proje sunulmasına ve başarılı olması durumunda uygulanmasına ilişkin başvuru sahibinin yetkili karar organının aldığı karar ve yetkili kişilere ait imza sirküleri.	Zorunlu
4.	Teknik Şartname	Proje kapsamında 100.000 TL ve üzerindeki bütçe kalemi tutarları için makine-ekipman / yapım işleri / hizmetin genel özelliklerinin belirtildiği bir teknik şartname, <ul style="list-style-type: none">Teknik şartnameler başvuru sahibi tarafından hazırlanmış ve kaşelenerek imzalanmış olmalıdır.Proforma faturalar ve ürün broşürleri teknik şartname olarak kabul edilmeyecektir. Teknik şartnamelerde yer alan her bir makine-ekipman - yapım işleri - hizmetin üzerine ilgili olduğu bütçe alt kalemi (Ör: 3.3.1 gibi) not edilmelidir.	Zorunlu
5.	EK 4: Proforma Fatura(lar)	Bütçede yer alan tüm ekipman, yapım işleri ve hizmet alımları için, TL cinsinden ve KDV dahil olarak düzenlenmiş proforma fatura eklenmelidir. Proforma ile alınması istenen ekipman (lar)ın / ürünlerin menşe şahadetnamesi ve eğer var ise yerli malı belgeleri de sunulmalıdır. Eğer bu belge yok ise proformada söz konusu ekipman (lar)ın/ürünlerin hangi ülkede üretildiğinin bilgisi olmalıdır.	Zorunlu
6.	EK 5: Avantaj Sağlayıcı Belge	Yerli Malı Taahhütü ve eğer var ise Yerli Malı Belgeleri	Avantaj Sağlayıcı Belge
7.	Ek 6: İş Planı	Başvuru sahibi ve proje ile ilgili Ajans tarafından bu program özelinde istenen ayrıntılı bilgileri içeren iş planı sunulmalıdır. Bu form aynı zamanda projenin program kapsamında belirlenen avantaj puan kriterlerine ilişkin bilgileri de içerdiğinden ayrıntılı ve dikkatli şekilde hazırlanmalıdır.	Zorunlu

Bu belgelerin eksik olması ve verilen süre içerisinde tamamlanmaması durumunda başvuru, Teknik ve Mali Değerlendirme aşamasına alınmayacak ve reddedilecektir.

NOTLAR:

1. KAYS'a yüklenen tüm belgelerin orijinalleri ve Ajans tarafından talep edilen diğer belgeler destek almaya hak kazanan başvuru sahiplerinden sözleşme imzalama aşamasında istenecektir.

2. Başvuru sahibinin mevzuatta belirtilen süre içerisinde sözleşmeye davet mektubunda belirtilen belgeleri herhangi bir sebeple getirememesi durumunda sözleşme imzalama hakkını kaybeder.

7.2 SÖZLEŞME İMZALAMA SIRASINDA SUNULMASI GEREKEN BELGELER

Sözleşme imzalama sırasında sunulması gereken belgeler aşağıdaki tabloda yer almaktadır:

SÖZLEŞME İMZALAMA SIRASINDA SUNULMASI GEREKEN BELGELER*

(Tüm belgelerin asılları getirilecektir)

NO	BELGE (LER)	AÇIKLAMALAR
1.	Resmi Kayıt Belgesi	Başvuru aşamasında TR52 bölgesinde faaliyet göstermeyenler ile TR52 bölgesinde işletmesini kurmamış olan başvuru sahibinin TR52 bölgesinde faaliyet gösterdiğini belgeleyen sicil ve vergi kaydının bulunduğu resmi kayıt belgesi ve kuruluş sözleşmesi (sermaye ve ortaklık yapısını gösteren Ticaret Sicili Gazetesi nüshası gibi).
2.	Temsil ve İlam Belgesi	Başvuru sahibini temsil ve ilzama (sözleşme imzalamaya) yetkili kişi(ler)in isim(ler)ini ve imzalarını noter tarafından tasdik eden belge (imza sirküleri); bu kişi (ler)in yetkisi ve sorumluluğu başvuru sahibinin ana sözleşmesinden veya yasal yapısından gelmiyorsa, ayrıca Yönetim Kurulu'nun veya yetkili yönetim organının bu kişi(leri) yetkilendirme kararı
3.	Vergi Borcu Bulunmadığının Belgesi	Vergi borcu bulunmadığına veya borcunun yapılandırıldığına dair güncel belge
4.	Sosyal Güvenlik Kurumuna Borcu Bulunmadığının Belgesi	Sözleşme tarihi itibarıyla Sosyal Güvenlik Kurumuna vadesi geçmiş borcu bulunmadığına veya borcunun yapılandırıldığına dair güncel belge
5.	Haciz İşlemlerinin Bulunmadığının Belgesi	Ajans tarafından sağlanacak destek tutarının %3'ü (yüzde üç) kadar ya da daha fazla bir meblağ için herhangi bir nedenle haklarında kesinleşmiş haciz işlemi bulunmadığına dair yetkili icra dairelerinden alınmış belge
6.	Mülkiyet Belgesi	Arsa/arazi/binaların mülkiyet durumunu gösteren ve mevcutsa taşınmaz üzerinde kurulu tüm hakları da içeren belge (tapu vb), Arazinin imar durumu ile ilgili belge, • Varsa proje uygulama sahası tahsis belgesi, • Kiracı ise "tasdikli kira kontratı."
7.	Kimlik Beyan Formu	EK VII Kimlik Beyan Formu
8.	Mali Kimlik Formu	EK VI Mali Kimlik Formu

SÖZLEŞME İMZALAMA SIRASINDA SUNULMASI GEREKEN BELGELER*

(Tüm belgelerin asılları getirilecektir)

NO	BELGE (LER)	AÇIKLAMALAR
9.	Proje için Özel Düzenlenmiş Banka Hesap Cüzdanı Fotokopisi	Yararlanıcılar; projeye özel olarak sözleşmeye davet mektubunda belirtilecek banka ve şube nezdinde, sadece proje harcamalarının yapılacağı bir hesap açacaklardır. Mali kimlik formu ve hesap cüzdanı ilgili banka tarafından onaylanacaktır.
10.	Finansman Uygunluk Belgesi	Sözleşme imzalamaya gelmeden önce Ajansın belirteceği Bankadan alınan güncel tarihli en az proje bütçesi tutarında finansman uygunluk belgesi ibraz edilecektir.
11.	Rehin Sözleşmesi	Ajans ile Başvuru Sahibi arasında imzalanacak olan hesap rehin sözleşmesi ibraz edilecektir.
12.	Mali Kontrol Taahhütnamesi	Başvuru sahipleri, bu belgeyi <i>Ajans internet</i> sitesinden indirip dolduracak ve banka onaylı olarak sözleşme imzalanması aşamasında hazır bulunduracaklardır.
13.	Damga Vergisi Belgesi veya Muafiyeti Belgesi	Proje toplam bütçesinin sözleşme döneminde Maliye Bakanlığı tarafından belirlenen oranında damga vergisinin Maliye veznesine yatırıldığına dair belge; Damga Vergisinden muaf ise muafiyete ilişkin belge
14.	SGK dökümü	Başvuru sahibinin (işletmesini kurmamış gerçek kişiler hariç) istihdam ettiği personel sayısını gösteren sözleşme tarihi itibarıyla son 3 (üç) aya ait Sosyal Güvenlik Kurumu'ndan alınan belge veya barkotlu internet çıktısı <ul style="list-style-type: none"> TR52 bölgesinde işletmesini kurmamış olanlar ise sözleşme aşamasında bu belgeleri sunacaklardır.
15.	Diğer	Başvuru sahiplerinin İl Tarım ve Orman Müdürlüklerinden alacakları Üretici belgesi (tohum, fide fidan, süs bitkileri ve doku kültürü) ve Özel Sektör Tarımsal Araştırma Kuruluş Belgesi Projenin uygulanması için mevzuat gereğince ilgili makamlardan alınması gerekli olan her türlü izin, ruhsat, yetki belgesi, lisans vb. belgeler (işyeri açma ve çalışma ruhsatı, üretim izni, kurul kararı, ÇED Belgesi, vb.)

*Yukarıda talep edilen belgelere ek olarak sözleşme aşamasında ek bilgi ve/veya belge talep edilebilir.

7.3 BAŞVURU NASIL VE NEREYE YAPILACAKTIR?

Başvurular, ilgili Aracı Kuruma ve Ajans'a olmak üzere iki aşamadan oluşmaktadır:

1. Finansman Uygunluk Belgesi

Finansman uygunluk belgesi en az proje bütçesi kadar aracı kuruluşun Konya Şubesinden temin edilmelidir. Bununla birlikte uygulama aşamasında her hâlükârda aracı kuruluşun Konya Şubesinde hesap açılması talep edilecektir

Aracı kuruluştan alınmış Finansman Uygunluk Belgesi veya Finansman Uygunluk Belgesi başvurusu yaptığı ile ilgili belgesi bulunmayan veya finansman uygunluk talepleri olumsuz sonuçlanan başvurular ve/veya bu belgeyi zamanında KAYS'a yüklemeyen başvurular, Teknik Değerlendirme sürecine alınmaz ve ön inceleme aşamasında reddedilir.

Ajansa sunulması gereken belgeler arasında bulunan "finansman uygunluk belgesi" için aracı kurumla görüşülmesi ve aracı kurum tarafından talep edilecekleri belgelerin sunulması gerekmektedir.

Yararlanıcıların mali yönetim risk ve kapasitelerine ilişkin kredibilite değerlendirmesi, ilgili Aracı Kuruluş tarafından kendi mevzuat ve uygulamaları çerçevesinde yapılır.

Aracı Kurum tarafından kredibilite değerlendirmelerinin program başvuru süresi içerisinde sonuçlandırılabilmesi için, en geç başvuru rehberinde belirtilen **son başvuru tarihinden 30 gün önce destekleyici belgeler ile aracı kuruluş başvurulması başvuru sahibinin yararındır.**

2. KAYS Başvurusu

- KAYS girişleri **e-devlet üzerinden** e-devlet şifresi ile yapılarak kayıt olunması gerekmektedir.
- Bu rehberde belirtilen belgeler KAYS'a belgede belirtilen şekilde yüklenmelidir.
- Matbu başvuru ve/veya başvuru paketi kabul edilmeyecektir.

Başvuru sahiplerinin, proje başvurularını ajansın proje teklif çağrısı ilanında belirtilen son kabul tarih ve saatine kadar KAYS üzerinden yapması zorunludur. Her başvuru KAYS üzerinden üretilen taahhütnamenin imzalanması ile tamamlanır. Taahhütnamenin e-imza ile imzalanmadığı hallerde, taahhütname başvuru sahibi tarafından ıslak imzalı olarak belirlenen son tarih ve saatten önce (en geç 5 iş günü içinde) aşağıdaki adreslerden birine teslim edilir.

KONYA	KARAMAN
T.C. MEVLANA KALKINMA AJANSI Konevi Mahallesi, Ferit Paşa Caddesi. No:18 42040 Meram/KONYA	T.C. MEVLANA KALKINMA AJANSI Karaman Yatırım Destek Ofisi Rauf Denктаş Mahallesi, Kazım Karabekir Paşa Cad. Huzur Apt. No: 48/A 70100 Merkez Karaman

Bu durumda taahhütnamesini elden teslim edenlere imzalı ve tarihli bir alındı belgesi verilir. Her başvuru; kabul tarihi, saati ve referans numarası ile kaydedilir. Başka yollarla (örneğin faks ya da elektronik posta ile) gönderilen ya da başka adreslere teslim edilen proje teklifleri reddedilecektir.

Başvuru aşamasında sadece "elektronik veya ıslak imzalı" TAAHHÜTNAME getirilecektir.

Taahhütname dışındaki belgeler Ajans tarafından kabul edilmeyecek ve sahibine iade edilecektir.

7.4 BAŞVURULARIN (TAAHHÜTNAMELERİN) ALINMASI İÇİN SON TARİH

Teklif Çağrısı ilan tarihi: 02 Mart 2026 Başvuruların KAYS'a girilmesi için ilk tarih: 16 Mart 2026 Başvuruların KAYS'a girilmesi için son tarih: 15 Mayıs 2026; Saat: 23:59 Taahhütnamelerin Ajans'a sunulması için son tarih: 22 Mayıs 2026; Saat: 18:00'dır.

7.5 DAHA FAZLA BİLGİ ALMAK İÇİN

Sorularınızı, başvuruların alınması için belirlenen son tarihten 30 gün öncesine kadar, teklif çağrısının referans numarasını, açık bir şekilde belirterek, elektronik posta ya da faks ile aşağıdaki adrese veya faks numarasına gönderebilirsiniz:

E-posta adresi: kktb@mevka.org.tr

Faks: 0 (332) 236 46 91

Soruların yanıtları, Ajansa ulaşma tarihinden sonra aşağıdaki adreste yayınlanacaktır. Bununla birlikte benzer/tekrar olan sorular gruplanarak cevaplandırılacaktır.

www.mevka.org.tr

Tüm adaylara eşit davranılacak ve bir başvuru sahibine sağlanan bilgi Sıkça Sorulan Sorular (SSS) aracılığıyla diğer başvuru sahiplerine de sunulacaktır.

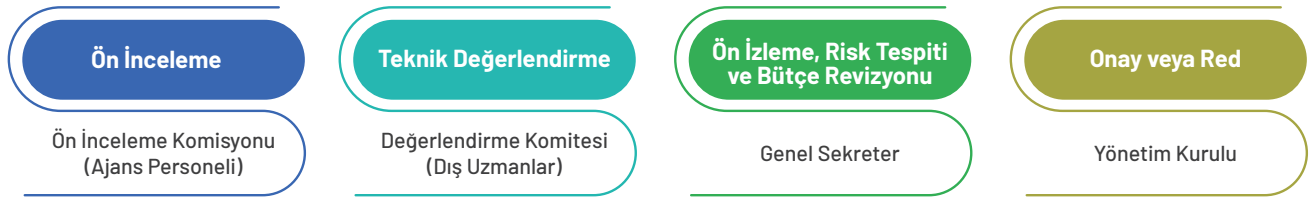
Tüm resmi açıklamalar ve talep edilen bilgi Ajans tarafından sağlanacaktır. SSS listesinde ve başvuru rehberinde yer almayan hiçbir bilgi başvuru sahipleri ve Ajans için bağlayıcı nitelik taşımamaktadır.





8. BAŞVURULARIN DEĞERLENDİRİLMESİ VE SEÇİLMESİ SÜRECİ

Değerlendirme ile süreç akışı aşağıdaki özet şemada yer almaktadır:



Değerlendirme süreci, Ajans uzmanları tarafından gerçekleştirilen Ön İnceleme ve Değerlendirme Komitesi tarafından yürütülen Teknik ve Mali Değerlendirme olmak üzere iki temel aşamadan oluşmaktadır. Bu aşamalar ile birlikte Ajans Genel Sekreterliği tarafından gerekli görülmesi halinde Ön İzleme, Risk Tespiti ve Bütçe Revizyonu çalışmaları gerçekleştirilmektedir. Süreç, Yönetim Kurulu tarafından yapılan Nihai Onay/Ret değerlendirmeleri sonucunda destek almayı hak eden projelerin belirlenmesi ile tamamlanmaktadır.

8.1 ÖN İNCELEME

Yalnızca zamanında teslim edilen projeler ön inceleme ye alınır. Ön inceleme aşamasında başvuru sahibinin ve proje konularının başvuru rehberinde belirtilen kriterlere uygunluğu yönünden ön inceleme yapılır. Ön incelemeye ilişkin hususlar aşağıda belirtilmiştir:

- Başvuru rehberinde belirtilen uygunluk kriterlerine uymayan başvurular reddedilir. Ayrıca bu hususların değerlendirme sürecinin herhangi bir aşamasında tespit edilmesi halinde de söz konusu projeler reddedilir. Bu durumun sözleşme imzalandıktan sonra tespit edilmesi halinde ise sözleşmeler feshedilir.
- Ajans ön inceleme ve değerlendirme sürecinde, başvuru sahibinden başvuru ve eki belgelere ilişkin olarak bilgi ve belge isteyebilir.

Taahhütnamenin başvuru sahibinin yetkili temsilcisi tarafından imzalanması gerekmektedir. Bu husus KAYS'a

yüklenecek imza sirküleri veya vekaletname gibi belgeler üzerinden kontrol edilecektir. Yetkili olmayan kişiler tarafından yapıldığı tespit edilen başvurular reddedilir.

Diğer taraftan Ajans başvuru rehberinde, başvuru formu dışında bazı bilgi ve belgelerin sunulmasının zorunlu olması yahut onay gerektiren işlem olması halinde yetkili makamlardan alınan onayın başvuru aşamasında sunulması gibi ek kriterler belirleyebilir. Böyle durumlarda tanımlanan ek kriterlerin yerine getirilmemesi projenin ön inceleme aşamasında reddedilmesine yol açar. Bunun dışında ajans değerlendirme sürecini etkilemeyeceğini düşündüğü belgeleri ön inceleme ve değerlendirme aşamalarının herhangi bir zamanında başvuru sahibinden talep edebilir. Başvuru sahibi, ajans tarafından talep edilen bilgi ve belgeleri zamanında ajansa sunmak zorundadır. Talep edilen bilgi ve belgeleri ajans tarafından başvuru rehberinde belirlenen zamanda sunmayan başvuru sahiplerinin başvuruları reddedilir.

Gerekli şartları taşıdığı anlaşılan projeler, bir listesi hazırlanarak teknik ve mali değerlendirme sürecine alınır. **Gerekli şartları taşımadığı sonradan öğrenilen başvurular değerlendirme sürecinin hangi aşamasında olursa olsun ön incelemede elenmiş kabul edilir.**

Başvurular öncelikle uygunluk kontrolüne tabi tutulacaktır. Bu kapsamda, aşağıda yer alan kriterlerin yerine getirilmediği kontrol edilmektedir. İstenilen bilgilerden herhangi biri eksik veya yanlış ise, proje teklifi yalnızca bu esasa dayanarak **reddedilebilir** ve proje teklifi bu noktadan sonra artık değerlendirme sürecine alınmayacaktır.

8 Her başvuru KAYS üzerinden üretilen taahhütnamenin imzalanması ile tamamlanır. Taahhütnamenin e-imza ile imzalanması esastır. Taahhütnamenin e-imza ile imzalanması son başvuru tarihinden itibaren en geç 5 iş günü içerisinde tamamlanır. Taahhütnamenin e-imza ile imzalanmadığı hallerde, taahhütname başvuru sahibi tarafından imzalı ve kaşeli olarak elden veya posta yolu ile son başvuru tarihinden itibaren en geç 5 iş günü içerisinde ajansın başvuru rehberinde belirttiği adrese teslim edilir. Bu durumda elden teslim eden kişiye, imzalı ve tarihli bir alındı belgesi verilir.

UYGUNLUK KONTROL LİSTESİ	E	H
1. Başvuru sahibi uygundur.		
2. Başvuru sahibi başvuru tarihinden önce kurulmuş, tescil edilmiş ve faaliyettedir		
3. Proje TR52 Düzey 2 Bölgesinde (Konya-Karaman) uygulanacaktır		
4. Başvuru konusu uygundur. (Başvuru konusu Rehberin, "Uygun Olmayan Proje Konuları ve Faaliyetler" başlığında sayılan maddeler kapsamında değildir.)		
5. Başvuru sahibi; a) Bu programın, KAYS üzerinden son başvuru tarihi itibari ile daha önceki bir yıllık süre içerisinde ajans ile mali destek ve/veya faizsiz kredi desteği sözleşmesi imzalamamıştır b) Daha önceki mali destek programlarında sözleşme imzalamış ancak, nihai ödemenin yapıldığı tarihi veya fesih tarihini izleyen bir yıllık süre geçmiştir.		
6. Proje TR52 Düzey 2 Bölgesinde (Konya-Karaman) uygulanacaktır.		
7. Proje başına kullanılacak kredi tutarı izin verilen asgari ve azami destek tutarları arasındadır.		

İDARİ KRİTERLER LİSTESİ	E	H	GD
1. Finansman Uygunluk Yazısı veya Finansman Uygunluk Yazısı için başvuru belgesi sunulmuştur ve KAYS'a yüklenmiştir. (Bu belge, Ön İnceleme sürecinde belirlenen tarihe kadar sunulmadığı takdirde başvuru elenecek olup değerlendirme aşamasına alınmayacaktır.)			
2. Başvuru standart formata uygun olarak ve Türkçe hazırlanmıştır ve Başvuru Formunun tüm bölümleri eksiksiz şekilde doldurulmuştur.			
3. Resmi Kuruluş/Kayıt belgesi KAYS'a yüklenmiştir.			
4. Yetkili Organ Kararı ve İmza Yetkilerine ilişkin Belge yüklenmiştir.			
5. Teknik şartnameler KAYS'a yüklenmiştir.			
6. Proforma fatura(lar) KAYS'a yüklenmiştir.			
7. Kapasite raporu KAYS'a yüklenmiştir.			
8. ÇED Belgesi veya ÇED Başvuru Belgesi yüklenmiştir.			
9. Avantaj sağlayıcı belge (Yerli Malı Belgesi vb.) yüklenmiştir.			
10. Mülkiyet belgesi KAYS'a yüklenmiştir.			
11. Üretici belgesi KAYS'a yüklenmiştir.			
12. Başvuru Sahibinin Beyannamesi, Başvuru Sahibinin temsilcisi tarafından imzalanmıştır.			
13. Taahhütname, başvuru sahibinin yetkilisi tarafından elektronik ya da ıslak imza ile imzalanmıştır.			

Sadece ön incelemeyi geçen başvurular değerlendirme işleminin sonraki safhalarına alınacaktır.

8.2 TEKNİK VE MALİ DEĞERLENDİRME

Başvurular, MEVKA gözetim ve koordinasyonunda, Değerlendirme Komitesi tarafından incelenip değerlendirilecektir. Başvurular, bütçe de dâhil olmak üzere, aşağıda yer alan Değerlendirme Tablosundaki kriterlere göre değerlendirilecektir. Değerlendirmede sırası ile başvuru sahibinin mali ve yönetim kapasitesi, proje konusunun programın amaç ve öncelikleri ile ilgiliği, önerilen metodolojinin kalitesi ve geçerliliği, projenin destek sonrası sürdürülebilirliği ile projenin bütçe ve maliyet etkinliği göz önüne alınacaktır.

Teknik ve Mali değerlendirmeler çerçevesinde, bir başvurunun başarılı sayılması için değerlendirme tablosunun 'İlgililik' bölümünde 35 puan üzerinden en az 20 puan ve 'toplamda' 100 puan üzerinden 65 puan alınması gerekmektedir.

Değerlendirme tablosu, bölümlere ve alt bölümlere ayrılmıştır. Her alt bölüme, belirlenen aralıklarda puanlar verilecektir

DEĞERLENDİRME TABLOSU		
	BÖLÜM	PUAN
1	Mali ve Operasyonel Kapasite	20
1.1	Başvuru sahibi proje konusu ve benzer konularda yeterli teknik uzmanlığa ve deneyime sahip mi?	10
1.2	Başvuru sahibinin projeyi uygulayabilecek yeterli yönetim kapasitesi bulunmakta mı? (personel, ekipman ve proje bütçesini idare edecek bilgi ve beceri dahil olmak üzere)	10
2	İlgililik	35
2.1	Proje, Programın amaç ve öncelikleriyle ne kadar ilgili? Öncelik 1 başvuru sahipleri için bu satır 20 puan üzerinden değerlendirilecektir. Öncelik 2 başvuru sahipleri için bu satır 15 puan üzerinden değerlendirilerek aşağıdaki şartlara sahip ise toplamda 20 ye tamamlanacak şekilde ilave puan verilecektir. Öncelik 2 için <ul style="list-style-type: none"> Başvuru sahibinin tescil ettirdiği ve/veya tescil süreci devam eden çeşit(leri) var ise +3 puan Başvuru sahibinin tescil ettirdiği çeşitlerden ihracatı var ise +2 puan 	20
2.2	Projenin ilişkilendirildiği program önceliği ile projenin amaçları, bütçesi, faaliyetleri ve sonuçları arasında bir uyum var mı?	10
2.3	Sunulan başvuru araştırmacı istihdamı içeriyor mu? Başvuru formunun herhangi bir yerinde istihdam belirtilmemiş ise 1 puan verilecektir. Her bir istihdam +1 puan olacak şekilde puanlama yapılacaktır. 4 ve üzeri istihdam tam (5) puan olacaktır.	5
3	Etki ve Sürdürülebilirlik	25
3.1	Projenin, hedef grupları üzerinde somut bir etkisi olması bekleniyor mu? (Faaliyetin katma değer unsurları, bölgesel önemi, kalıcı oluşturulan Ar-Ge istihdamı, tarımsal üretimin sürdürülebilirliği, bölgenin genel ekonomik ortamında sağlanan gelişmeler vb. dâhil olmak üzere)	15

DEĞERLENDİRME TABLOSU		
3.2	Teklif edilen projenin beklenen sonuçları sürdürülebilir mi? • Pazar payı artırılmış mı? • Yeni pazara giriş var mı? • Ürün/süreç yeniliği var mı? Katma değeri artırılmış ürün/hizmet içeriyor mu? • Kurulacak laboratuvar veya teknoloji altyapısında yerli malı kullanılacak mı? • Proje sürdürülebilir kalkınma, iklim değişikliğinin önlenmesi ve çevrenin korunmasına önem veriyor mu?	10
4	Bütçe ve Maliyet Etkinliği	20
4.1	• Tahmini maliyetler ile beklenen sonuçlar arasındaki oran yeterli mi?	10
4.2	• Yapılması öngörülen harcamalar gerçekçi ve projenin uygulanması için gerekli mi? ○ Yapılacak yatırım ile harcamalar orantılı mı? ○ Yapılacak yatırım ile yatırımın getirisi orantılı mı? ○ Öngörülen maliyet kalemleri projenin amacına hizmet ediyor mu?	10
EN YÜKSEK TOPLAM PUAN		100

8.3 DEĞERLENDİRME SONUCUNUN BİLDİRİLMESİ

Başvuru sahiplerine, başvurularının sonucuna ilişkin durum yazılı olarak bildirilecektir. Başvurunun reddedilmesi veya destek verilmemesi kararı, aşağıda belirtilen gerekçelere dayandırılacaktır:

1. Taahhütname, son başvuru tarihinden sonra teslim edilmiştir.
2. Başvuru belgeleri eksiktir veya belirtilen kriterlere uygun değildir.
3. Başvuru sahibi uygun değildir.
4. Proje uygun değildir (örneğin teklif edilen projenin program kapsamında olmaması, teklifin izin verilen azami süreyi aşması, talep edilen katkının izin verilen azami katkıdan daha fazla olması vb.).
5. Proje, konuyla yeterince ilgili değildir ve/veya başvuru sahibinin mali ve işletme kapasitesi yeterli değildir.
6. Proje teknik ve mali açıdan, seçilmiş olan diğer projelere göre daha az puan almıştır.
7. Talep edilen destekleyici belgelerin biri ya da birkaçı belirtilen son tarihten önce teslim edilmemiştir.
8. Bu rehberde bulunan herhangi başka bir kritere uyulmamıştır.

MEVKA'nın bir başvuruyu reddetme ya da destek vermemesi kararı nihaidir.

8.4 SÖZLEŞME İMZALANMASI VE UYGULAMA KOŞULLARI

Destek kararını takiben, verilecek destek miktarı ve uygulamaya ilişkin ilke ve kurallar, başvuru sahibi ile MEVKA arasında imzalanacak bir sözleşmeye bağlanır.

Sözleşme imzalanmadan önce MEVKA, gerektiğinde başvuru sahibinden ek bilgi ve belge isteyebilir. **Başvuru sahipleri, desteklenmesine karar verilen projelerin MEVKA tarafından ilan edilmesinden itibaren on beş (15) iş günü içinde ek bilgi ve belgeleri elektronik ortama yükler ve varsa matbu olarak teslim edilmesi gerekenleri MEVKA'ya teslim eder. Sözleşmeler, gerekli belgelerin temininden sonra başvuru sahiplerine beş (5) iş günü içinde elektronik ortam üzerinden bildirilir ve bildirim takip eden beşinci günün sonunda tebliğ edilmiş sayılır. Tebliği müteakip en geç on iş günü içinde e-imza ile imzalanır. E-imza kullanılmaması durumunda MEVKA'ya başvuru yapılır. Bu süre zarfında MEVKA'ya başvurmayan başvuru sahipleri söz konusu destekten feragat etmiş sayılır.** Bunların yerine, öngörülen toplam destek bütçesiyle sınırlı olmak koşuluyla yedek listede yer alan başvuru sahipleri için en yüksek puanlı projeden başlamak üzere yukarıdaki süreç aynı şekilde işletilir.

Bu bağlamda; desteklenmesine karar verilen projelerin MEVKA tarafından ilan edilmesinden itibaren on beş iş günü içinde başvuru sahiplerine başvuru formu ve ekleri ile başvuru rehberinde belirtilen destekleyici belgelerin aslı veya onaylı suretinin sunulması gerektiği bildirilir. Başvuru sahibinin gerekli bilgi ve belgeleri sunmasını ta-

kiben en geç beş iş günü içinde başvuru sahibi sözleşme imzalamaya davet edilir. Yapılacak yazılı bildirim müteakip en geç on işgünü içinde sözleşme imzalanır. Bu süre zarfında sözleşme imzalamak üzere MEVKA'ya başvurmayan, sözleşme imzalamayacağını yazılı olarak bildiren veya MEVKA tarafından talep edilen belgeleri zamanında sunmayan başvuru sahipleri söz konusu destekten feragat etmiş sayılır. Aynı süre içerisinde mücbir bir sebepten ötürü sözleşme imzalamaya gelemeyeceğini bildiren başvuru sahiplerine on günlük ilave süre tanınabilir. Sunulan belgelerin gerçeğe aykırı yahut KAYS'ta yer alan bilgi ve belgelerden farklı olması durumunda da başvuru sahibiyle sözleşme imzalanmaz. Bunların yerine, öngörülen toplam destek bütçesiyle sınırlı olmak koşuluyla, yedek listede yer alan başvuru sahipleri sözleşme imzalamak üzere en yüksek puanlı projeden başlamak üzere sözleşme imzalamaya davet edilir. Yedek listeden davet usulü bakımından da yukarıdaki hükümler aynen uygulanır.

Sözleşme, özellikle aşağıda belirtilen konuları ve diğer hak ve yükümlülükleri düzenler:

Denetim: Gerektiğinde yapılacak denetimler sırasında yararlanıcı, proje uygulama ve yönetim mekânlarına erişimi zorlaştırmamak yahut engellemek ve talep edilen her türlü bilgi ve belgeyi görevli personele zamanında sunmak zorundadır. Sözleşme hükümleri, MEVKA tarafından hem kayıtlar üzerinde hem de yerinde yapılabilecek denetimlere olanak tanıyacaktır.

MEVKA, bütün projelerden, yeminli mali müşavir tarafından hazırlanan proje hesaplarına ilişkin bir Dış Denetim Raporu talep eder. Bu rapor, proje sonunda nihai ödeme talepleriyle birlikte sunulması gerekmektedir.

Hedeflerin Gerçekleştirilememesi: Yararlanıcının sözleşme koşullarını yerine getirmemesi halinde MEVKA destek tutarını azaltabilir ve/veya o zamana kadar ödenen tutarların tamamen ya da kısmen geri ödenmesini talep edebilir. Ayrıca desteklenen proje veya faaliyet kapsamında, MEVKA tarafından istenen bilgi ve belgelerin zamanında ve eksiksiz verilmemesi, izleme ziyaretlerinde uygulama ve yönetim mekânlarına erişimin zorlaştırılması yahut engellenmesi veya projenin sözleşmeye, eklerine ve yürürlükteki mevzuata uygun şekilde yürütülmediğinin tespiti halinde MEVKA, ödemeleri durdurabilir ve/veya sözleşmeyi feshederek buna ilişkin mevzuatta ve sözleşmede belirtilen hukuki yollara başvurabilir.

Kesin Destek Tutarı: Azami destek tutarı sözleşmede belirtilecektir. Bu tutar, tahminlere dayalı bir şekilde hazırlanan bütçe çerçevesinde belirlenecektir. Kesin destek tutarı, proje sona erdiğinde ve nihai rapor sunulduğunda kesinlik kazanacaktır. Mali destek hiçbir koşulda sözleşmede belirtilen tutarı geçemez, sözleşme tutarını aşan ek ödeme yapılamaz ve yararlanıcı tarafından aynı sözleşme kapsamında ek destek talebinde bulunulamaz.

Ödemeler: Ajansın Yararlanıcıya yapacağı ödemeler aşağıda belirtilen esaslar çerçevesinde gerçekleştirilecektir.

- Kullanılacak kredi, yararlanıcının ilgili aracı kuruluş nezdindeki proje özel hesabına, destek sözleşmesinin yürürlük tarihinden itibaren 10 iş günü içinde defaten aktarılır.
- Proje özel hesabına aktarılan tutar aracı kuruluş ile yapılan protokolde belirtilen süre kadar hesapta bekledikten sonra ancak Ajans tarafından blokaj çözme onayı verilmesi durumunda harcanmak üzere blokeli olarak hesapta tutulur.
- Sağlanan kredi tamamen harcanana kadar, proje hesabının bakiyesi proje özel hesabına bağlı ve gelir getirici bir hesapta, bu kapsamda elde edilen bütün getiri ve haklar Ajansa ait olacak şekilde değerlendirilir.
- Yararlanıcı tarafından yüklenicilere yapılacak ödemeler proje süresi içerisinde gerçekleştirilebilecektir. Bu kapsamda, yararlanıcıların ilgili ödemeye ilişkin tevsik edici belgeleri ödeme gününden en az 5 iş günü öncesinde ilgili aracı kuruluşa sunması gerekmektedir.

Geri Ödemeler: Yararlanıcının kullanmış olduğu desteğin geri ödemesi aşağıda belirtilen esaslar çerçevesinde yapılır.

1. Geri ödeme tutarı, yararlanıcı tarafından sunulan nihai raporun değerlendirilmesi neticesinde uygun maliyet toplamının tespiti ile belirlenir. Üçer aylık taksitler ise toplam uygun maliyetin 7'ye bölünmesi ile elde edilir.
2. Geri ödemelerin vadesi ve tutarları "Özel Koşullarda" belirlenecek olup Ajans ile Yararlanıcı tarafından imzalanacaktır.
3. Vadesi gelen bir taksit ödemesi için süreç aşağıdaki gibi işletilir;
 - a. Yararlanıcının bankadaki tanımlı hesabına vadesi gelmeden önce ilgili taksit tutarını yatırması,
 - b. Vadesi gelen ve yararlanıcı tarafından yatırılmayan taksit tutarı için banka tarafından tanımlanan kredi limitinden Ajans'a yatırılacak tutarın tahsil edilmesi (GFT limitinden karşılanarak Yararlanıcı namına Ajans'a yapılacak ödemeler için banka tarafından gecikme sebebiyle talep edilecek ücretlerden yararlanıcı sorumludur),
 - c. Ödemesi yapılan taksit tutarları yine gelir getirici proje hesabında blokeli olarak tutulur ve ajans tarafından talep edilmesi durumunda talep miktarı kadar kısmı Banka tarafından Ajans hesaplarına transfer edilmesi,

4. Ajans tarafından sağlanan desteğin herhangi bir şekilde kullanılmaması ve/veya yapılan bir harcamanın Ajans tarafından uygun maliyet olarak değerlendirilmemesi durumunda sözleşmedeki cezai hükümler saklı kalmak kaydıyla desteğin geri alınmasına ilişkin süreçler yürütülür. Nihai raporun onaylanmasının ardından kesinleşen uygun maliyetler çerçevesinde geri ödeme planı kalan taksitlere eşit yansıtılacak şekilde revize edilir.

Raporlar: Yararlanıcılar, uygulama sürecinde, projede kaydedilen ilerleme ve gerçekleştirmeleri içeren raporlar sunmak zorundadır. Bunlar; sözleşmede belirtilen dönemde sunulacak proje faaliyetlerinin tamamlanmasını takiben sunulacak nihai rapor ile Ajans tarafından talep edilmesi durumunda projenin etkilerinin değerlendirilebilmesi amacıyla istenilecek evraklar sunulacaktır. Ayrıca MEVKA, yararlanıcıdan ilave bilgi ve belge talebinde bulunabilir.

Projeye Ait Kayıtlar: Yararlanıcı, proje uygulanmasına dair tüm hesap ve kayıtları şeffaf bir şekilde tutmakla yükümlüdür. Bu kayıtlar proje uygulaması sona erdikten sonra on yıl süreyle saklanmalıdır.

Satın Alma İşlemleri: Program kapsamında yararlanıcılar tarafından yürütülecek projelerin satın alma usulleri konusunda Proje Uygulama Rehberi hükümleri uygulanmaz. Proje kapsamında yapılacak tüm satın almalar Yararlanıcı tarafından gerçekleştirilecek olup, maliyetler piyasa ko-

şullarına uygun olmalıdır. Yürütülen programlar kapsamında alımı desteklenen alet, teçhizat, yazılım, malzeme ve sistemler ile yapımı gerçekleştirilen tesislerin mülkiyeti ve bunlar üzerindeki fikri mülkiyet hakları yararlanıcıya aittir. Yararlanıcının, sözleşme kapsamında sağlanmış tesis, makine, ekipman, teçhizat ve diğer malzemelerin, **genel sekreterin gerekçeli ve yazılı izni olmaksızın proje süresince ve projenin tamamlanmasından itibaren üç yıl süreyle üzerinde üçüncü kişi lehine aynı ya da şahsi hak tesis edemeyeceği** ve projede belirtilen iş yeri dışında kullanamayacağı, aksi halde destek miktarının iki katı tutarında ajansa tazminat ödeyeceği hususu sözleşmede yer alır.

Sözleşmenin Değiştirilmesi: Yararlanıcıların projelerini, MEVKA ile imzaladıkları sözleşme hükümleri doğrultusunda uygulamaları esastır. Ancak sözleşmenin imzalanmasından sonra projenin uygulamasını zorlaştıracak veya geciktirecek önceden öngörülemeyen ve beklenmeyen durum yahut mücbir sebep söz konusu ise sözleşme tarafların mutabakatı ile uygulamanın herhangi bir safhasında değiştirilebilir ve/veya proje uygulamasının tamamı veya bir kısmı durdurulabilir.

Tanıtım ve Görünürlük: Yararlanıcılar Ajansın sağladığı mali desteği ve Sanayi ve Teknoloji Bakanlığının ve Kalkınma Ajansları Genel Müdürlüğü'nün genel koordinasyonunu görünür kılmak ve tanıtmak için, Ajansın internet sitesinde (www.mevka.org.tr) yayınlanan “Tanıtım ve Görünürlük Rehberine” uygun olarak gerekli önlemleri alır.



9. PERFORMANS GÖSTERGELERİ

MEVKA, programın tamamlanmasının ardından, programa/projeye ilişkin gerekli değerlendirmeleri yapmak amacıyla, aşağıdaki tabloda yer alan performans göstergelerini kullanacaktır. Başvuru sahipleri de başvuru aşamasında tablodaki göstergeleri kullanacaklardır. Ancak bu **göstergeler mümkün olduğunca gerçekçi ve proje bitiminde erişilebilir nitelikte olmalıdır. Proje uygulama sürecinde yerine getirilmeyen performans göstergeleri ile ilgili sözleşmede belirtilen oranlarda cezai müeyyide ajans tarafından uygulanacaktır.**

Göstergeler	Birim	Açıklamalar
1. A89- Yeni kurulan/iyileştirilen laboratuvar, test, analiz, Ar-Ge ve kalibrasyon merkez sayısı	Adet	Proje kapsamında yeni kurulan/iyileştirilen laboratuvar, test, analiz, Ar-Ge ve kalibrasyon merkezi sayısı
2. G1-Sürekli İstihdam	Kişi	1 Yıldan Uzun Süreli İstihdam Edilen Toplam Kişi Sayısı Proje Ekibi Dışında
3. G9- Eğitime Katılan Kişi Sayısı	Adet	Proje Kapsamında Düzenlenen Eğitimlere Katılan Kişi Sayısı
4. K4- Ar-Ge Harcamaları	TL	Proje Bütçesinden Araştırma ve Geliştirme Faaliyetlerine Aktarılan Miktar
5. K5- Ar-Ge Personeli Sayısı	Kişi	Firmada İstihdam Edilen Toplam Ar-Ge Personeli Sayısı
6. K9- Yerli Makine Sayısı	Adet	Firmanın Sahip Olduğu Üretim Hattında Kullanılan Yerli Makine Sayısı
7. K10- İthal Makine Sayısı	Adet	Firmanın Sahip Olduğu Üretim Hattında Kullanılan İthal Makine Sayısı
8. K12- Yeni Makine Harcamaları	TL	Proje Bütçesinden Yeni Makine Alımı İçin Kullanılan Miktar
9. K13- Yerli Makine Harcamaları	TL	Proje Bütçesinden Yerli Makine Alımı İçin Kullanılan Miktar
10. K14- İthal Makine Harcamaları	TL	Proje Bütçesinden İthal Makine Alımı İçin Kullanılan Miktar
11. K32- Alınan Sertifika Sayısı	Adet	Proje Kapsamında Teknik ve Kalite Standartlarına Göre Alınan Sertifika Sayısı
12. K38- Kurulan/Geliştirilen Ar-Ge/ Ür-Ge Merkezi Sayısı	Adet	Kurulan/Geliştirilen Ar-Ge/Ür-Ge Merkezi Sayısı
13. K39-Kurulan/Geliştirilen Laboratuvar Sayısı	Adet	Proje Kapsamında Kurulan/Geliştirilen Kalite, Kontrol, Tahlil ve Test Laboratuvarlarının Sayısı
14. K95- Test Çeşidi Sayısı	Adet	Proje Kapsamında Alınan Makineler ve Kurulan Laboratuvarlarda Yapılabilecek Test Çeşidi Sayısı
15. K96 -Test Kapasitesi	Adet	Proje Kapsamında Alınan Makineler ve Kurulan Laboratuvarlarda Yapılabilecek Yıllık Test Sayısı
16. K97-Test Sayısı	Adet	Proje Kapsamında Kurulan Laboratuvar ve Atölye gibi Ortak Kullanım Alanlarında Yapılan Test Sayısı
17. SGR- İyileştirilmiş Mevcut Çalışan Sayısı	Kişi	Proje kapsamında alınacak eğitimler sonrasında proje faaliyetleri için görevlendirilen toplam mevcut çalışan sayısı
18. TK26-Danışmanlık Faaliyetlerine Yapılan Toplam Harcamalar	TL	Proje Kapsamında Alınan Danışmanlık Faaliyetlerine Proje Bütçesinden Aktarılan Miktar

10. ÖRNEK BAŞVURU FORMU



TOHUMCULUK SEKTÖRÜ AR-GE VE İNOVASYON
ALTYAPISINI GÜÇLENDİRME FAİZSİZ KREDİ DESTEĞİ
BAŞVURU REHBERİ

BAŞVURU FORMU

T.C.
MEVLANA KALKINMA AJANSI

Referans Numarası:

Başvuru tamamlama işlemi yapıldıktan sonra oluşturulacaktır.

Son Teslim Tarihi:/...../2026 Saat:

Başvuru Sahibinin Adı:

Projenin Adı:

BAŞVURU VERİ GİRİŞ FORMU

Size verilen geçici referans numarası başvuru elden teslim edildikten sonra iptal olacaktır. Bu numaranın yerine MEVKA tarafından yeni bir referans numarası verilecektir. Size verilecek olan bu yeni numarayı saklayınız.

* Proje Bütçesi alanı, bütçe onaylama işlemi yapıldıktan sonra güncellenmektedir.

İletişim Bilgileri

1. İrtibat Kişisi	
Adı Soyadı	
Telefon Numarası	
Faks Numarası	
Cep Telefonu Numarası	
Posta Adresi	
Elektronik Posta Adresi	
2. İrtibat Kişisi	
Adı Soyadı	
Telefon Numarası	
Faks Numarası	
Cep Telefonu Numarası	
Posta Adresi	
Elektronik Posta Adresi	
Yararlanıcı	
Yararlanıcının Hukuki Statüsü	

1. PROJE KÜNYESİ

Başvuru Sahibi Kuruluş		
Yasal Statü		
Proje Başlığı		
Öncelik Alanları		
Projenin Süresi		
Projenin Toplam Bütçesi	Mevlana Kalkınma Ajansı'ndan İstenen Destek (TL)	Başvuru Sahibi Tarafından Ödenecek Tutarı (TL)
Projenin Uygulanacağı Coğrafi Alan		
Bölge	İl	İlçe

2. BAŞVURU SAHİBİ BİLGİ FORMU

Tam Yasal Adı	
Kısaltması	
Uyruğu	
Yasal Statü	
Kuruluş Tarihi	
Adres	
Bu Proje için 1.İrtibat Kişisi	
Cep Telefonu Numarası	
İrtibat Kişisinin E-Posta Adresi	
Bu Proje için 2.İrtibat Kişisi	
Cep Telefonu Numarası	
İrtibat Kişisinin E-Posta Adresi	

Herhangi bir adres, telefon numarası, faks numarası ve e-posta adresi değişikliği Mevlana Kalkınma Ajansı'na yazılı olarak bildirilmelidir. Mevlana Kalkınma Ajansı, Başvuru sahibinin vermiş olduğu iletişim bilgileri (cep telefonu, e-posta, adres) ile Başvuru Sahibi ile gerektiğinde temas kuramaması halinde bu durumdan sorumlu tutulamaz.

3. PROJE TANIMLAMA

3.1 Projenin Gerekçesi

Bu bölümde projenin özel ve genel amaçları belirtilmeli; başvuru sahibinin bu projeye neden ihtiyaç duyduğu, projenin ne gibi sorunlara çözüm sağlayacağı açıklanmalıdır. (4.000 karakter)

3.2 Projenin Program Öncelikleri ile İlgisi

Bu bölümde projenin, programın hangi önceliği ile ilgili olduğu belirtilmeli ve bu önceliğe ne şekilde katkı sağlayacağına ilişkin açıklama yapılmalıdır. Buna ek olarak projenin bölgesel ve ulusal stratejilere ne şekilde katkı sağlayacağı da belirtilmelidir. (4.000 karakter)

3.3 Beklenen Sonuçlar

Bu bölümde proje sonunda elde edilecek somut çıktılar maddeler halinde belirtilmelidir. (4.000 karakter)

3.4 Sürdürülebilirlik

Bu bölümde proje sonuçlarının sürdürülebilirliğinin ne şekilde sağlanacağından söz edilmelidir. (4.000 karakter)

3.5 Uzmanlık ve İşletme Kapasitesi

3.5.1 Faaliyet Alanları

Bu bölüm KAYS tarafında otomatik olarak doldurulmaktadır. (500 karakter)

3.5.2 Kategorilerine Göre Tam Zamanlı ve Yarı Zamanlı Personel Sayısı

Bu bölümde tam zamanlı ve yarı zamanlı personel sayısı belirtilmeli ve bu personelin hangi birimlerde çalıştığından söz edilmelidir. (1.000 karakter)

Tam Zamanlı Personel Sayısı	
Yarı Zamanlı Personel Sayısı	

3.5.3 Ekipman ve Ofisler

Bu bölümde başvuru sahibinin halihazırda mevcut olan ekipman ve ofis imkanlarından söz edilmelidir. (1.000 karakter)

3.6 Banka Bilgileri

Banka Adı	
Şube Adı	

3.7 Performans Göstergeleri

Kodu	Gösterge	Birim	Mevcut	Hedef

BAŞVURU SAHİBİ BEYANI**Başvuru Sahibi aşağıdaki hususları beyan eder:**

- Bu başvuruda verilen bilgiler doğrudur.
- Başvuru sahibi, projenin hazırlanmasından ve yönetiminden doğrudan sorumludur ve aracı olarak hareket etmeyecektir.
- Başvuru Sahibi projenin yürütüldüğü süre içerisinde faaliyetlerini sürdürmek ve gerektiğinde projenin finansmanına katılmak için istikrarlı ve yeterli mali kaynaklara sahiptir.
- Başvuru Sahibi teklif edilen projeyi başarı ile tamamlamak için gerekli yönetim kapasitesine, profesyonel yeterliliğe ve niteliğe sahiptir.

1. Yetkili Kişi	
Adı Soyadı	
TC Kimlik No	
Pozisyonu/Konumu	
Tarih ve Yer	
İmza Mühür veya Kaşe	

EK B-1. FAALİYET BÜTÇESİ*	Birim	Miktar	Birim Maliyet (TL)	Toplam Maliyet (TL)	Açıklamalar
3. Ekipman ve Malzeme					
3.1 Mobilya, bilgisayar donanımı	Adet	1	0,00	0,00	BÜTÇE, EKİPMANLARIN OLABİLDİĞİNCE TEK SEFERDE ALINMASINA YÖNELİK HAZIRLANMALIDIR
3.2 Makineler, teçhizat	Adet	1	0,00	0,00	
3.3 Makineler için yedek parça, ekipman, aletler	Adet	1	0,00	0,00	
Ekipman ve Malzeme Alt Toplamı				0,00	
5. Diğer maliyetler, hizmetler					
5.1 Yeminli Mali Müşavir denetimi					BİLGİ AMAÇLIDIR; BU BÜTÇE KALEMLERİNE TUTAR YAZILMAMALIDIR. ANCAK MEVKA BU FAALİYETLERİ YARARLANICININ KENDİ KAYNAKLARI İLE YAPMASINI ŞART KOŞAR
5.2 Ekspertiz bedeli					
5.3 Tanıtım faaliyetleri (MEVKA Görünürlüğü)					
5.4 Küçük ölçekli yapım işleri ve tadilat. (Toplam Bütçenin %15'ini geçemez)					
6. Diğer					
6.1 Gerekli yazılımlar	Adet	1	0,00	0,00	HAZIR YAZILIMLAR OLARAK DÜŞÜNÜLMELİDİR.
6.2 Laboratuvar kurulum danışmanlığı	Adet	1	0,00	0,00	KONU UZMANI DANIŞMANLIĞI
6.3 Eğitim	Adet	1	0,00	0,00	TEKNİK EĞİTİM(MAKİNA KURULUM EĞİTİMLERİ HARİÇ)
6.4 Sigorta	Adet	1	0,00	0,00	LABORATUVAR MALZEMELERİNİN SİGORTA MALİYETİ
9. Toplam uygun proje maliyeti				0,00	
*Yatırım Teşvik Belgesi kullanılmayacak bütçe kalemleri KDV dahil, Yatırım Teşvik Belgesi kullanılacak bütçe kalemleri KDV hariç hazırlanmalıdır.					

ÖZGEÇMİŞ

Projedeki Pozisyonu:	
1. Adı Soyadı:	
2. Doğum Tarihi:	
3. Uyuşu:	
4. İletişim Bilgileri (Tel, Faks, E-Posta):	
5. Eğitim Bilgileri:	

Mezun Olunan Öğretim Kurumu	Tarih	Bölüm/Unvan

6. Dil Becerileri: (1'den 5'e kadar; 1=Temel Düzey, 5=İleri Düzey)

Dil	Okuma	Yazma	Konuşma

7. Mesleki Deneyim:

Tarih	Yer	Kurum/Kuruluş	Pozisyon	Açıklama

8. Projedeki Pozisyonla İlgili Başlıca Vasıfları:

Projedeki Pozisyonla İlgili Başlıca Vasıfları:

9. Üye Olunan Mesleki Kuruluşlar:

Projedeki Pozisyonla İlgili Başlıca Vasıfları:

11. BAŞVURU SIRASINDA SUNULMASI GEREKEN EK BELGELER LİSTESİ

KAYS'a yüklenmesi gereken belgeler aşağıdadır.

EK 1: Finansman Uygunluk Belgesi/Finansman Uygunluğu için ilgili aracı kuruluşa Başvuru Belgesi	Zorunlu
EK 2: Resmi Kuruluş/Kayıt belgesi,	Zorunlu
EK 3: Yetkili Organ Kararı ve İmza Yetkisi	Zorunlu
EK 4: Proforma Fatura(lar)	Zorunlu
EK 5: Kapasite Raporu	Zorunlu
EK 6: Yerli Malı Taahhüdü	Avantaj Sağlayıcı
EK7: Tohum Üretici Belgesi	Zorunlu
EK 8: Özel Sektör Tarımsal Araştırma Kuruluş Belgesi	Zorunlu
EK 9: Laboratuvar sigortası (en az 10 yıl)	Zorunlu
EK 10: Teknik şartname	Zorunlu
EK 11: İş Planı	Zorunlu

Hatırlatma 1: Tüm belgeleri KAYS'a yüklediniz mi?

Hatırlatma 2: Proje Özetini KAYS'a sadece WORD formatında yüklediniz mi?



T.C. SANAYİ VE
TEKNOLOJİ BAKANLIĞI

#YEREL
KALKINMA
HAMLESİ



Mevlana
Kalkınma Ajansı
Development Agency

**TOHUMCULUK SEKTÖRÜ AR-GE
VE İNOVASYON ALTYAPISINI
GÜÇLENDİRME FAİZSİZ KREDİ DESTEĞİ
BAŞVURU REHBERİ**



12.EKLER



12.1 EK 1 – FİNANSMAN UYGUNLUK BELGESİ

Aracı kuruluştan alınan "Finansman Uygunluk Belgesi" veya Finansman Uygunluk Belgesi için başvurusu yapıldığına dair belge sunulacaktır.

12.2 EK 2 – RESMİ KURULUŞ/KAYIT BELGESİ

Resmi Kuruluş/Kayıt Belgesi: Başvuru sahiplerinin, TR52 bölgesinde faaliyet yaptığını belgeleyen sicil ve vergi kaydının bulunduğu resmi kayıt belgesi ve kuruluş sözleşmesi (sermaye ve güncel ortaklık yapısını gösteren Ticaret Sicili Gazetesi nüshası gibi)

12.3 EK 3 – YETKİLİ ORGAN KARARI

YETKİLİ ORGAN KARARI:

- Ajansa proje sunulmasına ve başarılı olması durumunda uygulanmasına ilişkin başvuru sahibinin **yetkili karar organının aldığı karar**.
- Ayrıca, bu kararda **temsil etmeye, ilzama ve proje belgelerini imzalamaya** yetkili kişi veya kişilerin belirtilmesi gerekmektedir. Bu kişi(ler)in imza sirküleri de sunulmalıdır.

12.4 EK 4 – PROFORMA FATURA(LAR)

PROFORMALARDA BULUNMASI GEREKEN HUSUSLAR:

Başvuru sahiplerinin bütçe kalemi mal ve hizmet alımları kapsamında başvuruları ile sunacakları PROFORMA FATURALARIN taşınması gereken şartlar aşağıdaki tabloda belirtilmiştir. Proje kapsamındaki alımların bu proforma faturaya göre yapılması gerektiğinden, başvuru ile sunulacak PROFORMA FATURALARIN hazırlanması aşamasında aşağıdaki formata dikkat edilmesi büyük önem taşımaktadır.

2	Proforma faturalarda veya ekinde teklif edilen ürünün teknik özelliklerini detaylı bir şekilde gösterir açıklamalar olmalıdır.
3	Proformalar Türk Lirası olarak ve KDV dahil düzenlenmelidir. Aksi takdirde proforma faturanın alındığı güne ait TC Merkez Bankası'nın döviz alış kuruna göre TL'ye çevrilerek düşük proforma fatura tutarı bütçeye yazılmalı ve alış kurunu gösteren internet çıktısı proforma faturaya eklenmelidir.
4	Proforma faturalarda proje bütçesi dışında opsiyonel malzeme yer almamalıdır. Opsiyonel olarak yazılan malzemeler proje bütçesinden karşılanmayacaktır.
5	Bütçede kalem adı Proforma faturanın da konusu olmalıdır. Envanter gereği bu şekilde düzenlenemeyen proforma faturalarda Bütçe Kalemi adı mutlaka proforma faturaya not düşülmelidir.
6	Proformalarda belirtilen kalemlerin bütçede belirtilen kalemlerle birebir aynı olması gerekir. (Ör: Boyama hattı şeklindeki bir bütçe kaleminde, Boya tabancası, fırın, kurutma kabini vb. malzemelerin fiyatları ayrı ayrı belirtilmeyecek bütçe kalemi için tek fiyat verilerek proforma fatura düzenlenmelidir.)
8	Proforma Faturaların ekinde teklif edilen ürünün marka, model ve teknik özelliklerini gösterir açıklamalar olmalıdır.
9	Başvuru sahibi proforma faturaları KAYS'a yüklemelidir.

En az üç Proforma Fatura olması, piyasa araştırmasının yapıldığını göstereceği için değerlendirme aşamasında dikkate alınacaktır.



12.5 EK 5 – KAPASİTE RAPORU

Tüm başvuru sahiplerinin Kapasite Raporu sunmaları gerekmektedir.

12.6 EK 6 – AVANTAJ SAĞLAYICI BELGE (YERLİ MALI TAAHHÜTTÜ)

Tohumculuk Sektörü Ar-Ge ve İnovasyon Altyapısını Güçlendirme Faizsiz Kredi Desteği

Yerli Malı Alım Taahhütü

İmalat Sanayinde, Üretim ve Genç İstihdamın Arttırılması Finansman Desteği Programı kapsamında sunmuş olduğum projede aşağıda belirtilen makine ve ekipmanlar için yerli malı belgesine sahip olanları satın alacağımı taahhüt ederim.

Başvuru esnasında taahhüt etmiş olduğum yerli malı belgesine sahip malların revize edilmiş proje bütçesine oranını karşılamamam durumunda uygulanacak cezai şartı kabul ettiğimi beyan ederim.

Başvuru Sahibi

İmza/Kaşe

Sıra	Makine/Ekipman Adı	Yerli Malı Belge Geçerlilik Tarihi	Fiyat
1			
2			
3			
4			
5			

Önemli Not: Bu form, yerli malı alım taahhütü yapan firmalarca doldurulmalıdır. Sunulan yerli malı belgesinin üzerinde geçen ürün isminin, ilgili ürün için alınmış olan proformada mevcut bulunması gerekmektedir. Süresi dolmuş ve yerlilik oranı %51'in altında kalan makine ve ekipman için sunulan yerli malı belgesi, ek puanlamada dikkate alınmayacaktır. Başvuru esnasında taahhüt etmiş olunan yerli malı belgesine sahip malların proje süresince tedarik edilmemesi durumunda, destek tutarının yüzde 5'inden az olmamak üzere cezai şartta sözleşmede yer verilir.



12.7 EK 7 – TOHUM ÜRETİCİ BELGESİ

Tüm başvuru sahiplerinin Tohum Üretici Belgesi sunmaları gerekmektedir.(İl Tarım ve Orman Müdürlüğünden)

12.8 EK 8 – ÖZEL SEKTÖR TARIMSAL ARAŞTIRMA KURULUŞ BELGESİ

Öncelik 2 başvuru sahiplerinin Özel Sektör Tarımsal Araştırma kuruluş belgesi sunmaları gerekmektedir.

13 BAŞVURU İŞLEMLERİ

01

Ajans internet sitesinden (www.mevka.org.tr) veya (<https://kaysuygulama.sanayi.gov.tr>) adreslerinden KAYS sistemine e-devlet şifresi ile giriş yapılarak kayıt olunması gerekmektedir. Kayıt Formu Ekranı'nda "Başvuru Sahibi Kullanıcısı" rolü seçilerek sisteme kaydolunur. Kayıt tamamlandıktan sonra sisteme girilen elektronik posta adresine gelen onay kodu kullanılarak ilk giriş yapılır.

02

Ana Sayfa'da Kurum/Kullanıcı/Rol işlemleri menüsünden "Tüzel Paydaş İşlemleri"ne girilerek Başvuru Sahibi ve varsa Proje Ortaklarının sorgulamaları yapılır. Sistemde kayıt yok ise kurum bilgileri girilerek sisteme tanımlanmalıdır.

03

Ana Sayfa'da "Başvuru İşlemleri" menüsünden "Başvuru Yap" bağlantısına tıklanarak gelen sayfadan Konya/Karaman illeri seçilip başvuru yapılmak istenen destek programı tıklanır.

04

Proje bilgileri sisteme girildikten sonra istenen destekleyici belgeler elektronik ortama aktarılıp bir klasör içerisinde toplanarak sisteme yüklenir. Başvuru adımları tamamlandıktan sonra "Başvuru Tamamla" düğmesi tıklanarak onay verilir.

05

Başvuru aşamasında sadece kurum yetkilisi/yetkilileri tarafından imzalanmış ve kaşelenmiş "Taahhütname" Ajansa getirilmez. Taahhütname dışında herhangi bir kağıt çıktı, posta, kargo vs. kabul edilmeyecektir.