



DEĞERLENDİRME NOTU:

Mehmet Buğra AHLATCI

Mevlana Kalkınma Ajansı, Araştırma Etüt ve Planlama Birimi Uzmanı, Sosyolog

KONYA KARAMAN BÖLGESİ BOŞANMA ANALİZİ

22 .07.2014

Tarihsel sürece bakıldığında kalkınma, ağırlıklı olarak ekonomik büyüme ile değerlendirilmektedir. İkinci dünya savaşından itibaren sıklıkla kullanılmaya başlayan kalkınma kavramı yıllara göre farklı eksenler altında şekillenerek günümüzde birçok politikanın temelini oluşturmaktadır. 1960 yılından itibaren hazırlanan 5 yıllık kalkınma planları ağırlıklı olarak iktisadi kalkınmanın toplumsal kalkınmanın öncüsü olacağı düşünülerek kamusal yatırım planları fiziki ve ekonomik sermaye üzerinden yapılmıştır.

Özellikle 7. Kalkınma planı ve sonrasında iktisadi kalkınmanın ulusal hedeflere ulaşmada tek başına yeterli olmadığı görülmüştür. Bu sebeple sonraki dönem kalkınma politikalarında iktisadi kalkınmanın, **insani kalkınma** ile zenginleştirilerek birbirini bütünleyecek şekilde oluşturulması gerektiği vurgulanmıştır. Toplumsal kalkınmanın sürdürülebilir olması için öncelikle insanların yaşam kalitesinin yükseltilmesi gerekmektedir. Yaşam kalitesinin yükseltilmesi özünde farklı alanlarda insana yatırım yapılması gerektirmektedir. Literatürde beşeri sermaye olarak adlandırılan insana yatırım; kişinin bilgi, beceri ve yeteneklerinin kendi kişisel ve toplumsal yaşantısına etki eden tüm nitelikleri vurgulanmaktadır(OECD 1988). Eğitim, sağlık, barınma gibi özellikler beşeri sermayenin önemli bir belirleyicisi olmak ile birlikte aile yapısı ve ilk sosyalizasyon süreci beşeri sermayeyi belirleyen en önemli faktörlerden birisini oluşturmaktadır.

Günümüzde toplumun her alanında olduğu gibi aile yapısında da büyük değişiklikler, dönüşümler yaşanmaktadır. Küreselleşme ile birlikte değişen yaşam koşulları, iletişim ve medya sektörünün olumsuz etkileri, tüketim ilişkilerinin ön planda vurgulanması toplumun içinde farklı etkiler oluşturmaktadır. Eğitimden, sosyal hizmetlere, yaşlanmadan aile planlamasına kadar birçok alan bu dönüşümlerden etkilenmektedir.

Aile kurumu, çalışmanın başında belirtildiği gibi kültürün ve nesillerin devam etmesinden, temel ekonomik üretim ilişkilerinin oluşturulmasına kadar birçok işleve sahiptir. En önemli olarak toplumda sosyal sermaye oluşumunun temelini oluşturmaktadır. Sosyal sermaye en basit anlamıyla kişiler arasında güvene dayalı ilişkiler bütünüdür¹. Kişiler arası oluşturulan güven duygusu ile kültür oluşturulmasından paylaşımına, ekonomik aktivitelerin geliştirilmesine kadar birçok alanda temel oluşturulmaktadır. Bu anlamda sosyal sermaye iktisadi kalkınmanın çimentosunu oluşturmaktadır. Ekonomik ve fiziki yatırımlarının hepsi güven sermayesi ile işlevsel ve sürdürülebilir hale gelebilmektedir. Bu bağlamda hem birbirine güvenen ve ortak yaşamı seçerek hayatın tüm zorluklarına birlikte direnmeye söz vermiş çiftlerin, hem de yetiştirdikleri çocukların toplumsallaştıkları bir kurum olarak aile büyük önem arz etmektedir.

Toplumsal Kalkınmanın Temel Göstergelerinden Birisi Olarak Aile

“Toplumsal olaylar alanında; fiziğin atomuna ve biyolojinin hücresine tekabül eden bir birimin bilinmesi gerekir ki, bu da en küçük zümreleşme tipi olan ailedir”²

Toplumsal yapının en önemli dinamiklerinden birinin oluşturan aile kavramı birçok değerler sisteminden meydana gelmektedir. İnsanlık tarihi boyunca toplumun bütünlüğünü sağlamada önemli araçlardan birisi olarak görülmüştür. İçerisinde ekonomik açıdan üretim ve tüketim biçimlerinin yaşandığı, aile ve akrabalık ilişkilerinin “aitlik ve statü” ile kültürü oluşturduğu, eğitim ve toplumsallaştırma ile yeni nesillerin yetiştirildiği yer olarak temel toplumsal yapıyı oluşturmaktadır. Aile yapısındaki değişim ve dönüşümler toplumsal ve ekonomik dönüşümlerinde ipuçları vermektedir. Özellikle sanayileşmiş ülkelere ve ikinci dünya savaşından sonra Japonya ve Almanya gibi ülkelere bakıldığında topyekûn kalkınma anlayışını sadece ekonomik kalkınma üzerine kurmakla kalmayıp beşeri sermaye gelişimini sağlayacak eğitim, sağlık ve aile yapılarına da ciddi önem vermişlerdir.

¹ Temple,2000, s.23

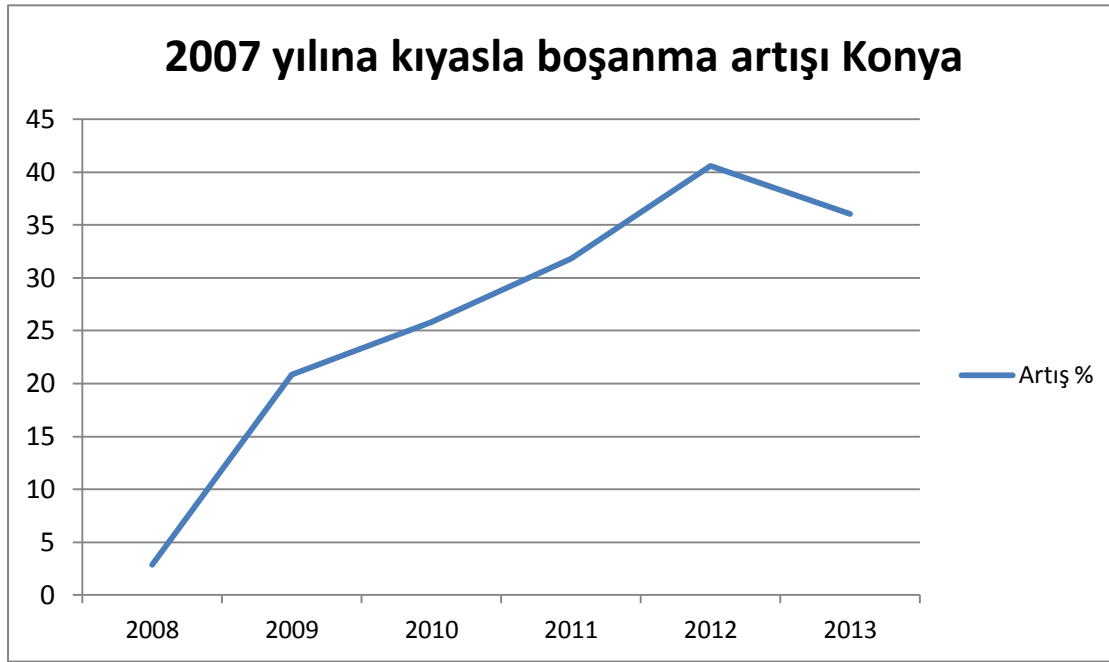
² Freyer, 1968,s.253)

Bölgemizde de aile yapısındaki olumsuz deęişimler ve dönüşümler, yerel kalkınma hedeflerine ulaşamamasındaki sebepler ile benzerlik göstermektedir. Bu bağlamda Konya-Karaman bölgesinin boşanma istatistiklerinin zaman içindeki deęişimleri ve sebepleri detaylı olarak incelendięi zaman bölgede tartışılan birçok sebebin iç içe geçmiş olacağı görülecektir. Yargıtay'a intikal eden boşanma davaları istatistiklerine bakıldığında karşılaşılan boşanma sebepleri arasında en çok;³

- Zina sebebiyle boşanma
- Hayata kast sebebiyle boşanma
- Pek kötü ve onur kırıcı davranış sebebiyle boşanma.
- Suç işleme sebebiyle boşanma
- Evlilik birliğinin sarsılması sebebiyle boşanma
- Alay etmek, Aşağılamak, İftira etmek
- Küçük düşürmek, Küçümsemek, Başkalarıyla karşılaştırmak
- Hırsızlık yapmak gibi konu başlıklarının bulunduğunu vurgulamaktadır.

³ Ömer Uęur Gençman, "Boşanma, Tazminat ve Nafaka Hukuku"

Ağırlıklı olarak güven ve saygı eksikliği sonucu oluşan boşanmaların bölgesel düzeyde sebeplerinden ziyade istatistiksel alanda değerlendirmesi yapıldığında il bazında yıllara göre hızlı bir artış yaşanmaktadır. Aşağıdaki tabloda Konya'da gerçekleşen boşanma sayılarının 2007 yılına göre değişimleri verilmektedir. 2007 yılında boşanan 2637 çifte göre yıllar içinde ortalama %40 artış yaşandığı görülmektedir. 2012 yılında % 41 ile en yüksek artış yaşanmıştır. Sonraki yılda az bir düşüş yaşanmış olsa da yıllar içinde boşanma oranlarındaki artış hızla yükselmektedir.



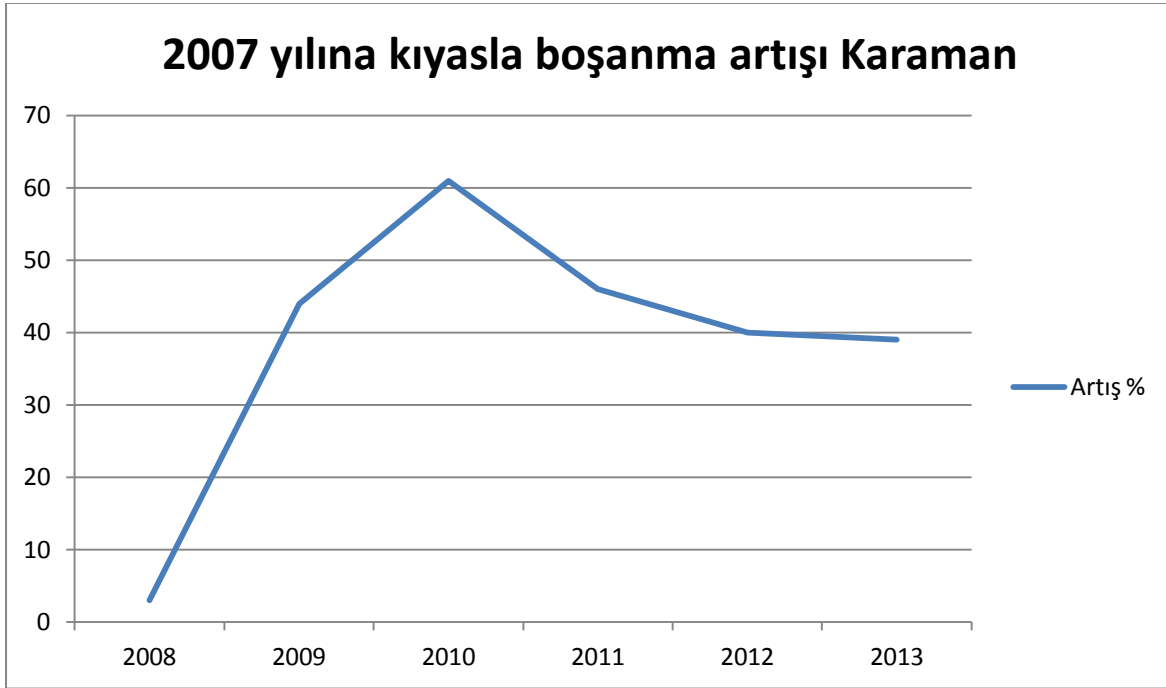
KAYNAK: TÜİK 2013

Boşanma istatistiklerinde yaş gruplarına bakıldığında ağırlıklı olarak boşanmaların 25-35 yaşları arasında yaşandığı görülmektedir. Aşağıdaki tabloda 2013 yılında boşanan 3587 çiftin yaş gruplarına göre dağılımı verilmiştir. Erkeklerde 16-35 yaş arası boşanma sayısı ile erkeklerde toplam boşanma sayısının % 53 ünü oluşturmaktadır. Kadınlarda bu oran %66 oranındadır. Görüldüğü gibi 35 yaş altı, özellikle 25-29 yaş grubu, arasında gerçekleşen boşanmalar dikkat çekmektedir.

2013	16-19	20-24	25-29	30-34	35-39	40-44	45-49	50-54	55-59	60+
ERKEK	11	214	796	852	562	435	278	184	96	131

2013	16-19	20-24	25-29	30-34	35-39	40-44	45-49	50-54	55-59	60+
KADIN	142	630	835	681	488	307	173	120	63	46

Karaman'ın boşanma istatistiklerine bakıldığında 2007 yılında gerçekleşen 298 boşanma olayının yıllara göre artışı Konya ile kıyaslandığında çok daha yüksek bir artış ortaya çıkarmıştır. 2010 yılına bakıldığında 2007 yılına göre boşanma oranlarında %60 artış gözükmektedir. 2010 yılından itibaren yıllara göre düzenli bir azalma görülmektedir.



KAYNAK: TÜİK 2013

Karaman'ın boşanma istatistiklerinde yaş gruplarına bakıldığında Konya'da olduğu gibi boşanma oranlarının ağırlıklı olarak 16-35 yaş arasında olduğu görülmektedir. Bu oran erkeklerde toplam boşanan erkek sayısı içinde %54 iken kadınlarda bu oran %72'dir. İki ilde görüleceği gibi boşanmalar ağırlıklı olarak genç yaşlarda olmaktadır.

2013	16-19	20-24	25-29	30-34	35-39	40-44	45-49	50-54	55-59	60+
ERKEK	3	31	102	89	71	51	23	12	13	20
2013	16-19	20-24	25-29	30-34	35-39	40-44	45-49	50-54	55-59	60+
KADIN	18	94	99	83	43	34	16	10	7	6

Sonuç Olarak;

Bölgemizde aile kurumunun sürdürülebilir olmasını sağlamak için öncelikle bölgesel düzeyde boşanma sebeplerinin kesin olarak bilinmesi gerekmektedir. İkinci olarak boşanmanın ikametgâh bazında verilerinin oluşturulması ile daha önce farklı illerde evlenip görev, tayin veya farklı sebeplerden dolayı Konya, Karaman bölgesinde geçici ikametgâh ederken gerçekleşen boşanmaların ayrıştırılarak bölgede kalıcı ikame eden boşanmış çiftlerin sayılarının belirlenmesi sorunun ele alınış yöntemi bakımından yol gösterici olacaktır. Boşanma sebeplerinin ve sıklıkla karşılaşılan hataların belirlenmesi ile evlenme hazırlığı yapan çiftlere farklı kamu ve sivil toplum kuruluşları tarafından verilen genel bilgilendirmeler dışında evlilik hayatlarında karşılaşılabilecekleri olası sıkıntılara karşı odaklanılan çalışmalar yapılabilir. Bu bildirim ve eğitimler söyleşi, film gösterimleri, yaşanmış hikâyelerin anlatılması ve farklı odak grup çalışmaları ile etkileşimli, katılımcıların kendilerini ifade edebildiği, konu ile ilgili kendi çıkarımlar yapabildiği etkileşimli çalışmaların yapılması gerekmektedir. Klasik anlamda kalabalık ortamlardaki bir kişinin konuştuğu ve tüm salonun dinlediği yöntemler istenilen etkiyi sağlayamamaktadır.

Başta belediyeler olmak üzere, ilgili kamu ve sivil toplum kuruluşları konu ile ilgili çeşitli çalışma yapmaktadırlar. Kurumların yaptığı çalışmalar her gün değişen iletişim ve tüketim ilişkileri ve bunun aile yapısı üzerindeki etkileri karşısında yetersiz kalabilmektedir. Bu bakımdan uygulanacak politikaların farklı disiplinler ve kurumların katkılarıyla toplumunu daha iyi okuyabilecek şekilde ve inovatif bir yaklaşımla ele alınması gerekmektedir.