

KONYA KARAMAN BÖLGESİ İMALAT SANAYİ SEKTÖREL REKABET EDEBİLİRLİK ANALİZİ

Yayın No:

8



Mevlana
Kalkınma Ajansı
Development Agency

2013



KONYA KARAMAN BÖLGESİ İMALAT SANAYİ SEKTÖREL REKABET EDEBİLİRLİK ANALİZİ

© 2013, MEVKA Tüm hakları saklıdır. Bu eserin tamamı ya da bir bölümü, 5846 sayılı Fikir ve Sanat Eserleri Kanunu uyarınca kullanılmadan önce hak sahibinden 52. Maddeye uygun yazılı izin alınmadıkça, hiçbir şekilde ve yöntemle işlenmek, çoğaltılmak, çoğaltılmış nüshaları yayılmak, satılmak, kiralanmak, ödünç verilmek, temsil edilmek, sunulmak, telli/telsiz ya da başka teknik, sayısal ve/veya elektronik yöntemlerle iletilmek suretiyle kullanılamaz.

Hazırlanmış olan çalışmanın tüm hakları Mevlana Kalkınma Ajansı'na aittir. Çalışmadan kaynak gösterilmek suretiyle alıntı yapılabilir

MAYIS 2013

Hazırlayanlar: **Mehmet Emin Yiğitbaşı**

Araştırma Etüt Planlama Birimi Uzmanı

Fuat KARAGÜNEY

Araştırma Etüt Planlama Birimi Uzmanı

İÇİNDEKİLER

1	GİRİŞ	6
2	MAKROEKONOMİK EĞİLMELER	6
2.1	TÜRKİYE'DE YARATILAN KATMA DEĞERİN NE KADARI BÖLGEMİZDEN SAĞLANIYOR?	6
2.2	BÖLGEDEKİ ANA SEKTÖRLER BÖLGE EKONOMOSİNE NE KADAR KATMA DEĞER SAĞLIYOR?.....	7
2.3	BÖLGEDE YAŞAYANLAR PARASINI NEREYE HARCİYOR?	9
3	ULUSAL VE KÜRESEL REKABET AÇISINDAN BÖLGENİN DIŞ TİCARET PERFORMANSI	10
3.1	BÖLGENİN İHRACAT YAPTIĞI SEKTÖRLER ÇEŞİTLİLİK GÖSTERİYOR MU?	10
3.2	BÖLGE OLARAK İHRACAT YAPTIĞIMIZ ÜLKE SAYISINI ÇEŞİTLENDİREBİLİYOR MUYUZ?.....	12
3.3	BÖLGEDE İHRACAT AÇISINDAN ÖNEM ARZ EDEN 7 SEKTÖRDE YENİ GİRDİĞİMİZ PAZARLARDA NE KADAR ETKİLİYİZ?	14
3.4	ÖNEMLİ BİR SORUN: ARA MAL İTHALATI	18
3.5	KONYA KARAMAN BÖLGESİNİN İTHALATININ TEKNOLOJİ DÜZEYİ.....	19
4	İMALAT SANAYİNDE SEKTÖREL REKEBAET EDEBİLİRLİK ANALİZİ	19
4.1	BÖLGEDE İMALAT SANAYİ İSTİHDAMI HANGİ ALT SEKTÖRLERDE YOĞUNLAŞIYOR? :YOĞUNLAŞMA ANALİZİ.....	20
4.2	TEKNOLOJİ DÜZEYİ: BÖLGEDEKİ İMALAT SANAYİNİN TEKNOLOJİ DÜZEYİ	22
4.3	YATIRIM: İMALAT SANAYİ YATIRIMLAR HANGİ SEKTÖRLERDE YOĞUNLAŞIYOR?	24
4.4	KÜMELENME: İMALAT SANAYİDE HANGİ SEKTÖRLER KÜMELENME POTANSİYELİ TAŞIYOR: 3 YILDIZ ANALİZİ	26
4.5	BÖLGEDE SANAYİNDE HANGİ SEKTÖRLER DIŞ TİCARETTE DAHA ETKİLİ: VOLLRATH ANALİZİ.	29
4.6	ÇOK FAKTÖRLÜ DEĞERLENDİRME: BÖLGENİN STRATEJİK SEKTÖRLERİ	30
4.6.1	GIDA SEKTÖRÜ (DÜŞÜK TEKNOLOJİ).....	31
4.6.2	MAKİNE VE EKİPMAN İMALATI SEKTÖRÜ (ORTA İLERİ TEKNOLOJİ)	33
4.6.3	OTOMOTİV YAN SANAYİ SEKTÖRÜ (ORTA İLERİ TEKNOLOJİ)	34
4.6.4	ANA METAL SANAYİ SEKTÖRÜ (ORTA DÜŞÜK TEKNOLOJİ)	36
4.6.5	FABRİKASYON METAL ÜRÜNLERİ İMALATI SEKTÖRÜ (ORTA DÜŞÜK TEKNOLOJİ)	37
4.6.6	KAUÇUK PLASTİK SEKTÖRÜ (ORTA DÜŞÜK TEKNOLOJİ)	38
4.6.7	KİMYA SEKTÖRÜ (ORTA İLERİ TEKNOLOJİ).....	39
4.6.8	ENERJİ SEKTÖRÜ.....	40
5	SONUÇ	44
	KAYNAKÇA	49

TABLO DİZİNİ

Tablo 1 Bölgenin İhracatında Eşdeğer Katkıya Sahip İlk 7 Sektör	11
Tablo 2 Bölgenin İhracatında Kritik Öneme Sahip 28 Ülke, Ülke Grupları ve İhracat Miktarları	13
Tablo 3 Bitkisel Ve Hayvansal Ürünleri Sektöründe Toplam İhracat Üzerinde Büyük Katkıya Sahip Ülkeler	16
Tablo 4 Konya Karaman bölgesi imalat sanayi ithalatının teknoloji düzeyi	19
Tablo 5 İstihdama Göre Yoğunlaşma Analizi 2009-2012	22
Tablo 6 Konya Karaman Bölgesi İmalat Sanayi İstihdamının Teknoloji Düzeyi	23
Tablo 7 Bölgede İmalat Sanayinde Sektörler İtibariyle Yaratılan İhracatın Teknolojik Düzeyi	23
Tablo 8 Yıllar İtibariyle Bölgede Ve Ülkede Ana Sektörlerde Yapılan Yatırımlar	24
Tablo 9 TR ve TR52 İçin İmalat Sanayi Ana Sektörleri Yatırımları (% Pay).....	25
Tablo 10 Konya Karaman Bölgesi İmalat Sanayinde 3 Yıldız Analizi, 2009	27
Tablo 11 Konya Karaman Bölgesi İmalat Sanayinde 3 Yıldız Analizi, 2012.....	27
Tablo 12 Bölgedeki İmalat Sanayi Sektörlerinin Kümelenme Eğilimleri - Genel Değerlendirme	28
Tablo 13 Konya Karaman Bölgesi İmalat Sanayinde Vollrath Analizi.....	29
Tablo 14 Bölgede İmalat Sanayinde Çok Faktörlü Sektörel Rekabet Analizi Değerlendirme Tablosu...	31
Tablo 15 Ülke, bölge ve il bazında kişi başına mesken elektrik tüketimi, 2011.....	43
Tablo 16: Türkiye ve Konya-Karaman Bölgesi'nin toplam elektrik tüketimi ve gskd karşılaştırması	43

ŞEKİL DİZİNİ

Şekil 1 Katma Değer İle İşgücü Verimliliği Arasındaki İlişki	7
Şekil 2 Konya - Karaman'da Sektörlerin Bölgesel GSKD İçerisindeki Payları (%)	7
Şekil 3 Yıllar İtibariyle Konya Karaman Bölgesi ve Ülkede Tarımsal GSKD Payları (%)	8
Şekil 4 Yıllar İtibariyle Konya Karaman Bölgesi ve Ülkede Sanayi GSKD Payları (%)	8
Şekil 5 Yıllar İtibariyle Konya Karaman Bölgesi ve Ülkede Hizmet Sektörü GSKD Payları (%).....	9
Şekil 6 2003- 2011 Yılları Arasında Bölgede Yaşayanların Tüketim Harcamalarındaki Değişim (%).....	9
Şekil 7 Yıllar İtibariyle TR52 Bölgesinin Ülke İhracat ve İthalatından Aldığı Pay (%)	10
Şekil 8 Bölgemizin ve Ülkemizin İhracat Üzerinde Eşdeğer Katkıya Sahip Ana Sektör Sayısı	11
Şekil 9 Gini Hirschman Endeksi TR 52 Düzey 2 Bölgesi ve Ülke Ortalaması	12
Şekil 10 Bölgenin İhracat Üzerinde Eşdeğer Öneme Sahip Ülke Sayısı 2002-2011	13
Şekil 11 Eş Değer Ülke ve Diğer Ülkelere Yapılan İhracatın Payı - 2011	13
Şekil 12 2009 -2012 Yılları Bölgedeki İmalat Sanayi Sektörleri İstihdam Payları (%).....	20
Şekil 13: Konya Karaman Bölgesi'nin Yıllar İtibariyle Enerji Tüketimi (%)	44

HARİTA DİZİNİ

Harita 1 Bölgenin Gıda Sektöründe Toplam İhracat Üzerinde Büyük Katkıya Sahip Ülkeler	15
Harita 2 Bölgenin Makine Ve Ekipman İmalatı Sektöründe Toplam İhracat Üzerinde Büyük Katkıya Sahip Ülkeler	16
Harita 3 Bölgenin Otomotiv Yan Sanayi Sektöründe Toplam İhracat Üzerinde Büyük Katkıya Sahip Ülkeler	17
Harita 4 Bölgenin Ana Metal Sanayi Sektöründe Toplam İhracat Üzerinde Büyük Katkıya Sahip Ülkeler	17
Harita 5 Bölgenin Kimya Sektörü Toplam İhracatı Üzerinde Büyük Katkıya Sahip Ülkeler.....	18
Harita 6 Bölgenin Fabrikasyon Metal Ürünleri İmalatı Sektöründe Toplam İhracat Üzerinde Büyük Katkıya Sahip Ülkeler.....	18
Harita 7 İlçeler Bazında Gıda Sanayi İstihdamının Mekânsal Dağılımı;2012	32
Harita 8 İlçeler Bazında Makine –Ekipman İmalatı Sanayinin İstihdamının Mekânsal Dağılımı;2012....	33
Harita 9 İlçeler Bazında Otomotiv Yan Sanayi İstihdamının Mekânsal Dağılımı;2012.....	35
Harita 10 İlçeler Bazında Ana Metal Sanayi İstihdamının Mekânsal Dağılımı;2012	36
Harita 11 İlçeler Bazında Fabrikasyon Metal Ürünleri Sanayi İstihdamının Mekânsal Dağılımı;2012....	38
Harita 12 İlçeler Bazında Kauçuk Plastik Sanayi İstihdamının Mekansal Dağılımı;2012	39

1 GİRİŞ

Bölgesel rekabet gücü; serbest ve adil piyasa koşullarında (ithalat kısıtlamalarının ve suni engellerin olmadığı bir ticari ortamda) bir bölgenin, ulusal ve uluslararası piyasalarda talep edilen mal ve hizmetlerin üretilmesini gerçekleştirirken, aynı zamanda bölge vatandaşlarının reel gelirini arttırabilme ve yaşam koşullarının iyileştirilmesini sağlayabilme yeteneği olarak tanımlanabilir. Bu bakımdan her bölgenin rekabet gücü farklı unsurlara dayanmaktadır. Temel altyapı, teknolojik altyapı, bilgi altyapısı ve mekânın niteliği, altyapı ve erişilebilirlik kapasiteleri, beşeri kaynaklar, girişimcilik kültürü, sektörel yoğunlaşmalar, uluslararasılaşma, yenilik, yönetim, kurumsal kapasite, uzmanlaşma gibi unsurlara olan sahiplik düzeyi, bölgeleri rekabet gücü açısından birbirinden farklılaştırmaktadır. Rekabet gücü yüksek olan bölgeler, ulusal ve küresel pazarlarda, ülkedeki diğer bölgelere oranla daha başarılı olacaklar ve bölge insanına daha yüksek bir hayat standardı sunacaklardır. Bu çalışmada öncelikle Konya Karaman Bölgesi'nin ulusal ve küresel rekabet avantajı bakımından sahip olduğu fırsatlar ve karşılaştığı tehditler iktisadi boyutlarıyla ele alınmış ve sonrasında imalat sanayinde bölgede rekabet avantajı olan ve fırsat sektörler belirlenmeye çalışılmıştır.

2 MAKROEKONOMİK EĞİMLER

2.1 TÜRKİYE'DE YARATILAN KATMA DEĞERİN NE KADARI BÖLGEMİZDEN SAĞLANIYOR?

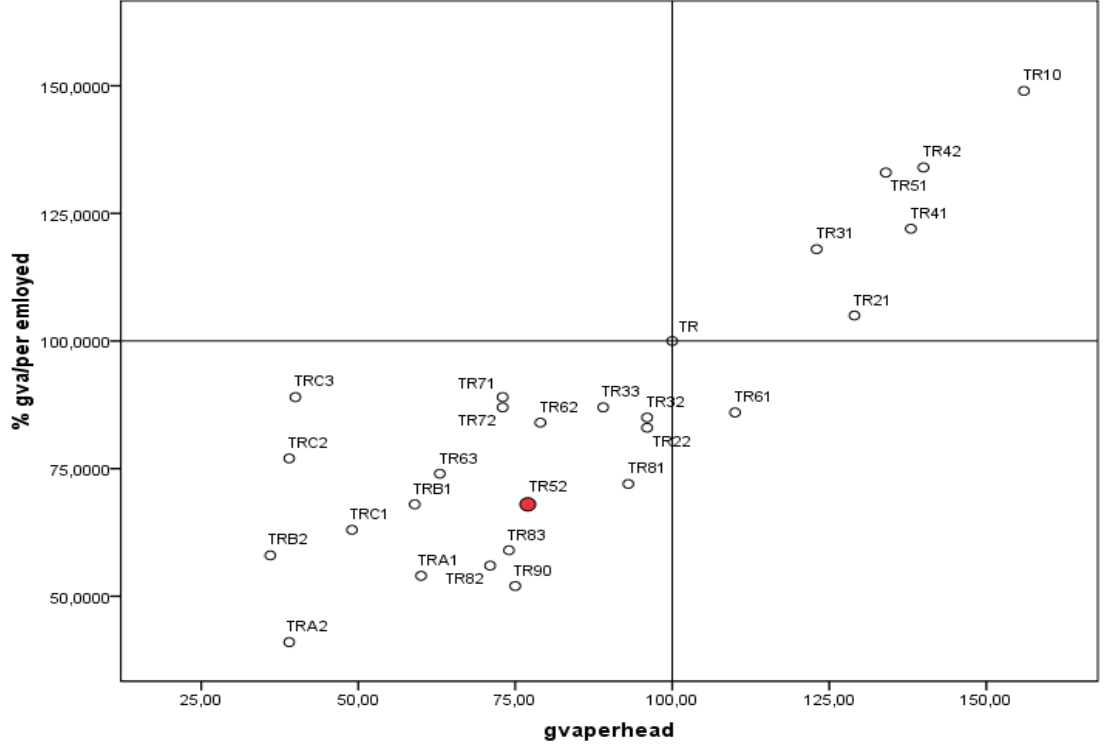
Bir ekonomide çalışan başına yaratılan katma değer o bölgedeki çalışanların iş süreçlerindeki verimliliği ile doğru orantılıdır. Nitekim aşağıdaki grafikte de açıkça görüleceği üzere verimlilik arttıkça bölgelerdeki kişi başına GSKD de doğru orantılı olarak artmaktadır.

Dolayısıyla işletmelerdeki verimlilik artışları bölgesel rekabet edebilirlik açısından üzerinde önemle durulması gereken bir konudur. Bu nedenle de çalışanların iş ortamı, kurumsal kültür, profesyonellik, ücret politikası, bilgi ve beceri düzeyleri gibi verimi doğrudan etkileyen unsurların planlama stratejileri açısından irdelenmesi gerekmektedir.

Ülkemizde GSKD' in yaklaşık %30'unu İstanbul tek başına yaratmaktadır. Bu tek kutuplu büyüme olgusu gelişmekte olan ülkelerin çoğunda görülebilir. İstanbul'un yarattığı katma değer kendisinden hemen sonra gelen Doğu Marmara Bölgesi'nde yaratılan katma değer 2 katından fazladır. Yaratılan katma değer neredeyse üçte birinin İstanbul'da toplanması diğer bölgelerin görece daha düşük performansına işaret etmektedir.

Konya Karaman Bölgesi ülkede yaratılan Gayri Safi Katma Değerin % 2,4'ünü oluşturmaktadır ve 26 düzey 2 bölgesi arasında 13. sırada yer almaktadır. Buna göre Türkiye'de 2008 yılında yaratılan kişi başına GSKD 100 olarak sabitlendiğinde Konya Karaman bölgesinin 77 ile ulusal ortalamasının bir hayli altında kişi başına GSKD performansı sergilediği görülmektedir. Yeni dönem bölge planı çalışmaları kapsamında, bölgenin 2023 yılı kararlar bir bakıma ulusal ortalamasının altında kalan bu değeri ulusal ortalamaya yakınsamayı hedeflemelidir.

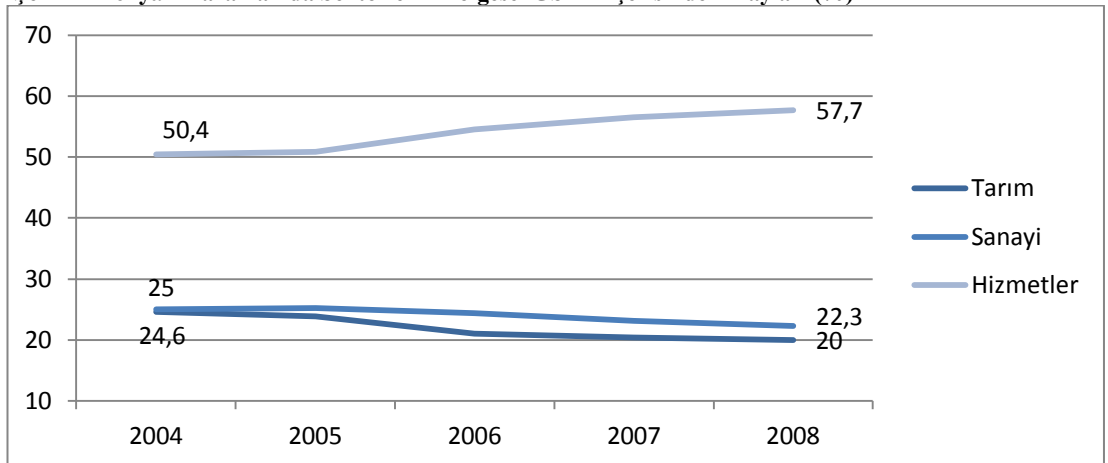
Şekil 1 Katma Değer İle İşgücü Verimliliği Arasındaki İlişki



2.2 BÖLGEDEKİ ANA SEKTÖRLER BÖLGE EKONOMOSİNE NE KADAR KATMA DEĞER SAĞLIYOR?

Bölgemizde sanayi ve tarım sektöründe sağlanan katma değer 2004-2008 yılları arasında azalırken hizmet sektöründe belirgin bir artış yaşanmaktadır. Ülkemizde GSYH iller bazında en son 2001 yılı için yayınlanmış olduğu için imalat sanayi katma değerinin milli hasıla içerisindeki payı hesaplanamamaktadır. Öte yandan iller bazında 2004-2008 arasında GSKD oranları sektörler (tarım, sanayi, hizmetler) itibariyle yayınlanmıştır. Bu veri sayesinde gayrisafi bölgesel hasıla oranını bilinmese de gayrisafi bölgesel katma değer bilinmektedir. Buna göre sanayi sektörünün bölgesel GSKD içerisindeki payı Konya Karaman Bölgesi'ndeki endüstriyel yoğunlaşma hakkında bir fikir vermektedir.

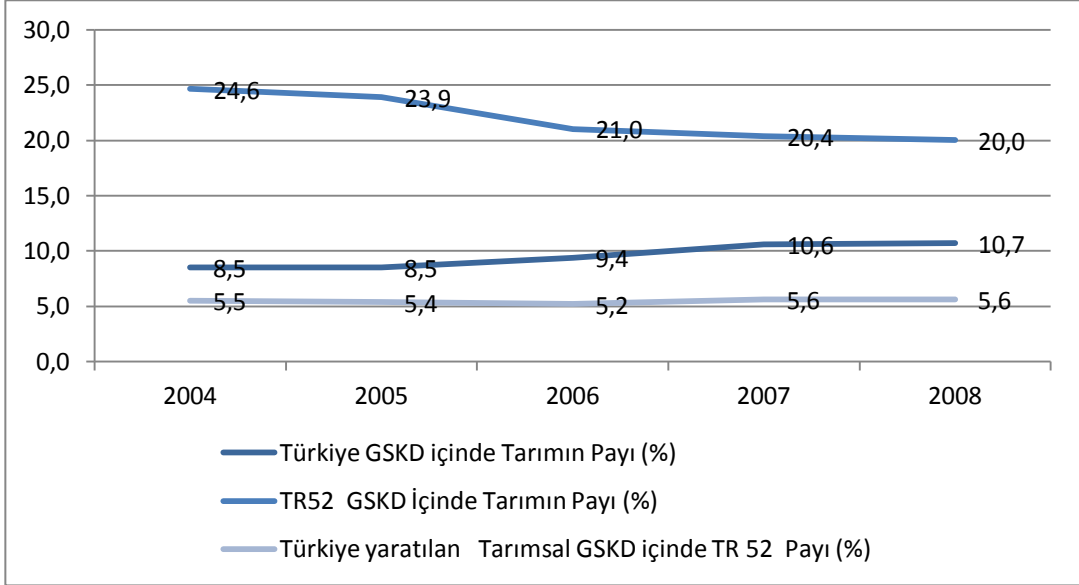
Şekil 2 Konya - Karaman'da Sektörlerin Bölgesel GSKD İçerisindeki Payları (%)



Ülkede tarım sektörünün sağladığı katma değer % 8,5 düzeyindeyken bu oran bölgemizde %20'ler düzeyindedir. Bölgede yaratılan tarımsal katma değer in ülke ortalamasının bir

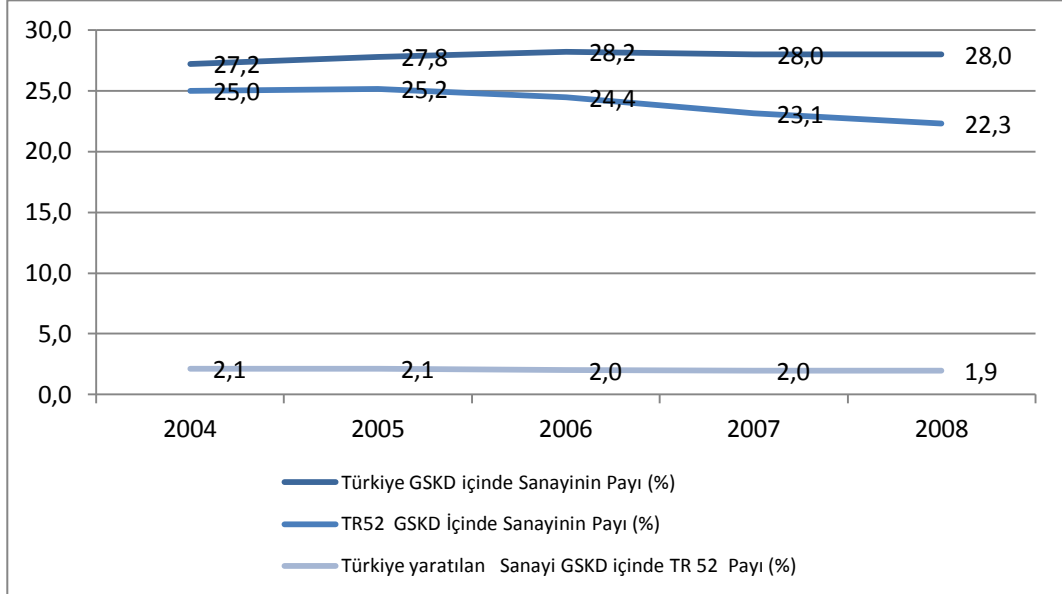
hayli yukarisinda olmasi bölge ekonomisinde tarım sektörünün halen önemini koruduğunu göstermektedir

Şekil 3 Yıllar İtibariyle Konya Karaman Bölgesi ve Ülkede Tarımsal GSKD Payları (%)



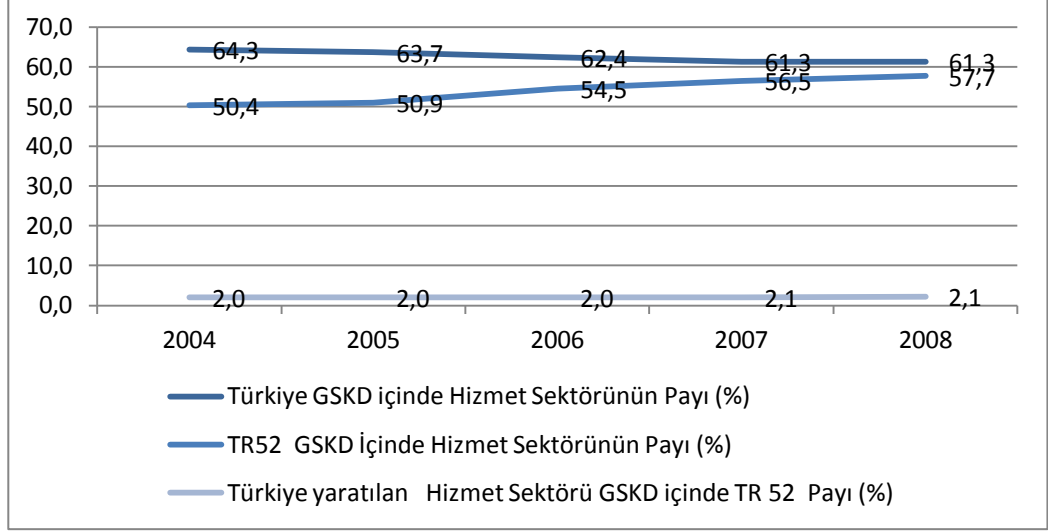
Sanayi sektörü ele alındığında Konya-Karaman Bölgesi ülke sanayisinde yaratılan katma değer in sadece %1,9'unu oluşturmaktadır. Sıralama bakımından ise bölgemiz 16. sıradadır. Bu tablo sanayi sektöründe 26 bölge arasında yeterli düzeyde rekabetçi olamadığımız şeklinde yorumlanabilir.

Şekil 4 Yıllar İtibariyle Konya Karaman Bölgesi ve Ülkede Sanayi GSKD Payları (%)



Konya Karaman bölgesinde hizmet sektöründen sağlanan katma değer in payı son yıllarda artmaktadır. Dünyanın gelişmiş bölgelerinde imalat sanayinin gelişimi ile ortaya çıkan refah artışı ve yüksek gelir düzeyi hizmet sektörünün önemini artırmaktadır. Özellikle dünya genelinde hizmet sektöründeki artan doğrudan yabancı yatırımların bölgemize çekilmesi teknoloji, yönetim, firmaların yeniden yapılandırılması gibi konularda temel eksikliklerin giderilmesini şart koşmaktadır.

Şekil 5 Yıllar İtibariyle Konya Karaman Bölgesi ve Ülkede Hizmet Sektörü GSKD Payları (%)

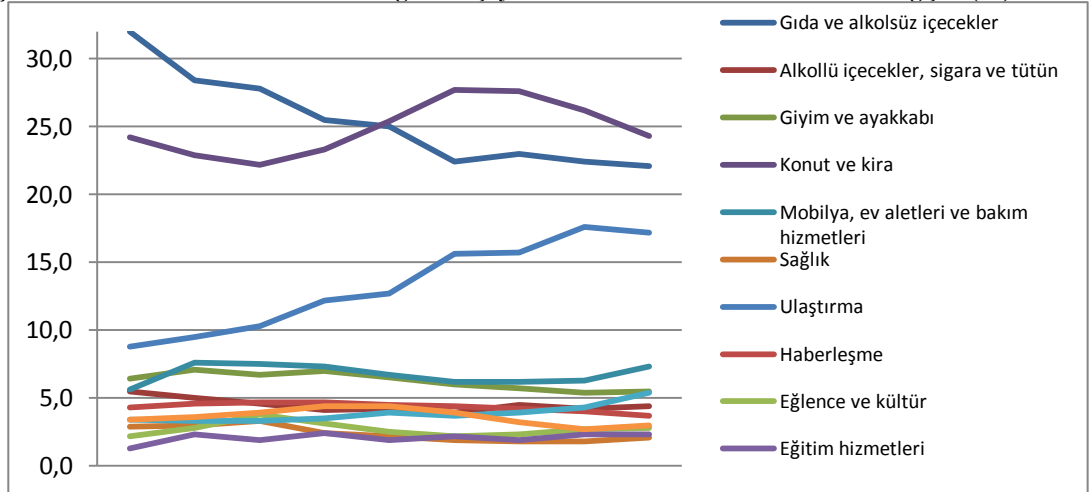


2.3 BÖLGEDE YAŞAYANLAR PARASINI NEREYE HARCİYOR?

Bölgede yaşayan insanların tüketim alışkanlıklarını ülkedeki genelindeki tüketim alışkanlıkları ile karşılaştırmak, bölgenin kendine özgü tüketim kalıplarının belirlenmesi, harcanabilir gelirin bölgede ne şekilde dağıldığının hesaplanabilmesi gibi bölgesel eğilimleri ortaya koyabilmek açısından önemlidir.

TÜİK tarafından her yıl bölgeler bazında yayınlanan hane halkı tüketim harcamaları istatistikleri incelendiğinde Konya Karaman Bölgesi'ndeki insanların kullanılabilir gelirlerini en fazla konut ve kiraya harcadığı görülmektedir. Diğer yandan gıdaya ayırdıkları bütçe 2003'ten 2011'e doğru belirgin bir şekilde azalmaktadır. Hane halklarının ulaştırmaya ayırdıkları payın bütçelerinde 10 yılda %9'lardan %17'lere çıkması dikkat çeken bir husustur. Bu durum ülkedeki ulaşım hizmetlerindeki maliyet artışlarına veya insanların artık daha mobil olduğuna da işaret etmektedir. Benzer şekilde, Konya Karaman Bölgesi'ndeki hane halklarının otel ve lokanta gibi harcamaları da son yıllarda % 3 seviyesinden % 5,5'ler seviyesine yükselmiş olması sosyal yaşantıya ayrılan bütçedeki payın artışına işaret etmektedir.

Şekil 6 2003- 2011 Yılları Arasında Bölgede Yaşayanların Tüketim Harcamalarındaki Değişim (%)

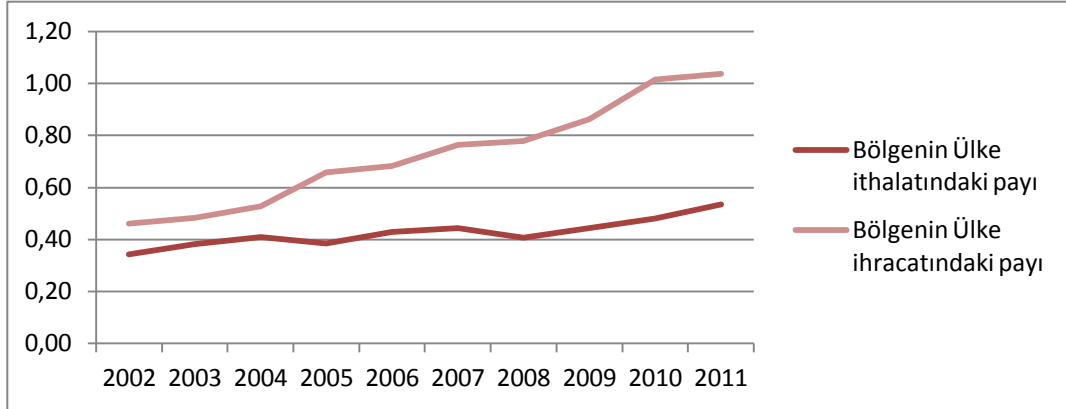


3 ULUSAL VE KÜRESEL REKABET AÇISINDAN BÖLGENİN DIŞ TİCARET PERFORMANSI

Konya Karaman Bölgesi özellikle kendi yerel dinamikleriyle ve genellikle ihracat temelli ekonomik büyümenin yaşandığı endüstriyel odaklardan birisidir. Bölgenin özellikle yükselen ihracat performansının arkasında bölgedeki büyük işletmelerin payı fazladır. Buna karşın bu endüstriyel odaklar aynı zamanda özellikle ara mal ithalatının da yoğun olarak yapıldığı bölgelerdir. Bu bölümde Konya Karaman Bölgesi'nin ulusal ve küresel rekabet açısından dış ticaret performansı analiz edilmiştir. Dış ticaret performansı açısından bölgede gelişim gösteren stratejik sektörlerin (yükselen) ve performans düşüklüğü yaşayan (gerileyen) sektörlerin ortaya konulması ile bölgenin rekabetçilik düzeyi hakkında da bir fikir verilmeye çalışılmıştır.

Konya Karaman Bölgesi ülkemizin cari açığının kapanmasına pozitif etkisi olan bir bölgedir. Bölgenin ülke ithalatındaki payı 2002 yılında %0.34 iken bu oran 2011 yılında 0.54'e yükselmiştir. Diğer yandan bölgenin ülke ihracatından aldığı pay 2002 yılında %0.46'dan bu oran 2011 yılında %1.04'e yükselmiştir. Aşağıda da görüldüğü üzere bölgenin ülke ihracatından aldığı paydaki değişim ithalatından aldığı paydaki değişimden daha yüksektir.

Şekil 7 Yıllar İtibariyle TR52 Bölgesinin Ülke İhracat ve İthalatından Aldığı Pay (%)



3.1 BÖLGENİN İHRACAT YAPTIĞI SEKTÖRLER ÇEŞİTLİLİK GÖSTERİYOR MU?

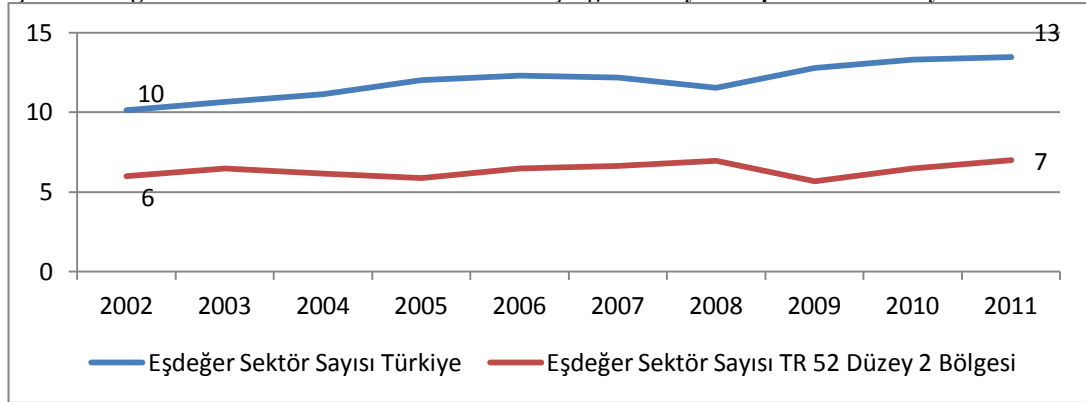
Bölgemizin dış ticaretindeki kırılğan yapının azaltılması için sektörel çeşitlenmeye gidilmesi büyük önem arz etmektedir. Bölgenin 2002 -2011 yılları arasında ihracat yapısındaki sektörel çeşitlenme, piyasa yoğunlaşmasını ölçen Herfindahl-Hirschman endeksi ile hesaplanan eşdeğer sektör sayısı ile bulunabilmektedir. Bu yöntemle ihracat üzerinde küçük etkisi olan sektörler dışarıda tutularak toplam ihracat üzerinde eşdeğer katkıya sahip ana sektörlerin sayısı hesaplanmaktadır.¹ Eşdeğer sektör sayısının (ESS) hesaplanmasında şu formül kullanılmaktadır:

$$ESS_t = \frac{1}{\sum_{k=1}^n \frac{X_{k,t}}{X_{toplam,t}}^2} ; X_{k,t} = k \text{ sektörünün } t \text{ yılındaki ihracatı, } X_{toplam,t} = t \text{ yılındaki toplam ihracat}$$

1 Türkiye'nin İhracat Performansı 2: Sektörel Bazda Çeşitlilik, Rekabetçilik Ve Adaptasyon, TEPAV,2011

Konya -Karaman Bölgesi ihracatta sektör çeşitlenmesi bakımından ulusal ortalamanın altında kalmaktadır. Bölgemizde son 10 yılda eşdeğer sektör sayısı 6'dan 7'ye yükselmiştir. Türkiye'de ise eşdeğer sektör sayısı bölge ortalamasının üzerindedir.

Şekil 8 Bölgenizin ve Ülkemizin İhracat Üzerinde Eşdeğer Katkıya Sahip Ana Sektör Sayısı



Bu durum bölgenin ihracatında belirli lokomotif sektörlerde yığılma olduğuna ve sektörel çeşitlenmenin yeterince sağlanamadığına işaret etmektedir. Bu sektörlerde yaşanacak herhangi bir darboğazın bölgenin ekonomik performansı açısından ciddi problem oluşturacağı söylenebilir.

Eşdeğer Sektör Sayısı yöntemine göre 2011 yılında en yüksek ihracat performansı² gösteren ilk 7 sektör aşağıdaki tabloda verilmiştir. 2011 yılında bölgenin sadece bu 7 sektörde yaptığı ihracat, toplam ihracatın % 87,1'ine karşılık gelmektedir. Bu 7 sektörde yapılan toplam ihracat daha önceki yıllarda dahi hiçbir zaman %77 düzeyinin altına inmemiştir.³

Tablo 1 Bölgenin İhracatında Eşdeğer Katkıya Sahip İlk 7 Sektör

SIRA	SEKTÖR	2011 İHRACATI	2011PAYI(%)
1	Gıda ürünlerinin imalatı	437.464.898	31,26
2	Başka yerde sınıflandırılmamış makine ve ekipman imalatı	255.957.570	18,29
3	Motorlu kara taşıtı, treyler (römork) ve yarı treyler (yarı römork) imalatı	198.411.095	14,18
4	Ana metal sanayi	121.009.443	8,65
5	Fabrikasyon metal ürünleri imalatı (Makine ve teçhizat hariç)	77.074.259	5,51
6	Bitkisel ve hayvansal üretim ile avcılık ve ilgili hizmet faaliyetleri	75.785.832	5,42
7	Kimyasalların ve kimyasal ürünlerin imalatı	53.754.274	3,84

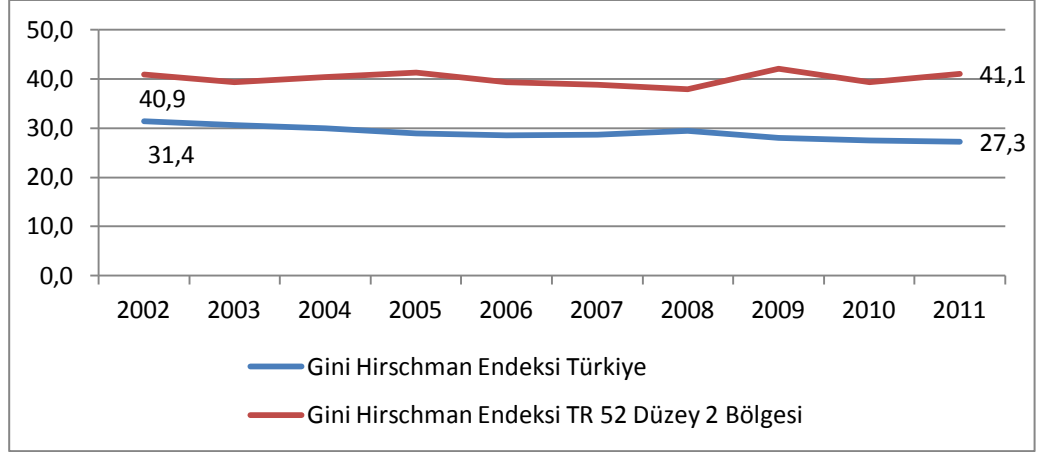
Bölge ihracatında sektörel çeşitlenmenin ulusal ortalamasının altında kaldığı diğer bir analiz yöntemiyle de açıklanabilir. Gini Hirschman Endeksi bunlardan birisidir. Gini Hirschman değerlerindeki artışlar ürün yoğunlaşmasını, azalışlar ise ürün çeşitlenmesini göstermektedir. Gini Hirschman endeksinin alabileceği maksimum değer 100'dür ve bu değer 100 çıkması o ekonominin sadece tek bir sektöre veya ürüne bağımlı olduğunu göstermektedir. 2002 -2011 yılları arasında bölge ihracatında sektörel çeşitliliğe yönelik yapılan aşağıdaki analiz, yukarıdaki bulguları bire bir destekler niteliktedir. Aşağıdaki

² İhracat Miktarı bakımından

³ Bahsedilen 7 sektör ilerleyen bölümlerde detaylı olarak incelenecektir.

grafikte eşdeğer ülke sayısı ile Gini Hirschman Endeksi ters orantılı bir şekilde devam etmektedir. Yani sektörel çeşitlenmenin olduğu yıllarda Gini Hirschman Endeksi düşmekte, çeşitlenmenin olmadığı yıllarda ise artmaktadır. 2002’de 40,9 olan Gini Hirschman endeksi 2011 yılında 41,1’e yükselmiştir. Bu durum bölgede sektörel çeşitlenmenin ulusal ortalamasının altında kaldığına işaret etmektedir. Ulusal ölçekte ise Gini Hirschman endeksinde azalmanın olduğu, yani ihracatta sektörel çeşitlenme yaşandığı görülmektedir.

Şekil 9 Gini Hirschman Endeksi TR 52 Düzey 2 Bölgesi ve Ülke Ortalaması



3.2 BÖLGE OLARAK İHRACAT YAPTIĞIMIZ ÜLKE SAYISINI ÇEŞITLENDİREBİLİYOR MUYUZ?

Bir ülkenin veya bir bölgenin ihracat yaptığı ülke sayısında önemli artışlar yaşanabilir. Ancak yeni eklenen pazarlara yapılan ihracat miktarı kritik bir öneme sahip olmayabilir. Bu nedenle bölgenin ihracat üzerinde temel öneme sahip ülkeler özellikle incelenmelidir. Bunu tespit edebilmek için ise toplam ihracatımız içinde büyük öneme sahip ülke sayısını gösteren eşdeğer ülke sayısına bakılmalıdır.⁴ Eşdeğer ülke sayısının (EÜS) hesaplanmasında şu formül kullanılmaktadır:

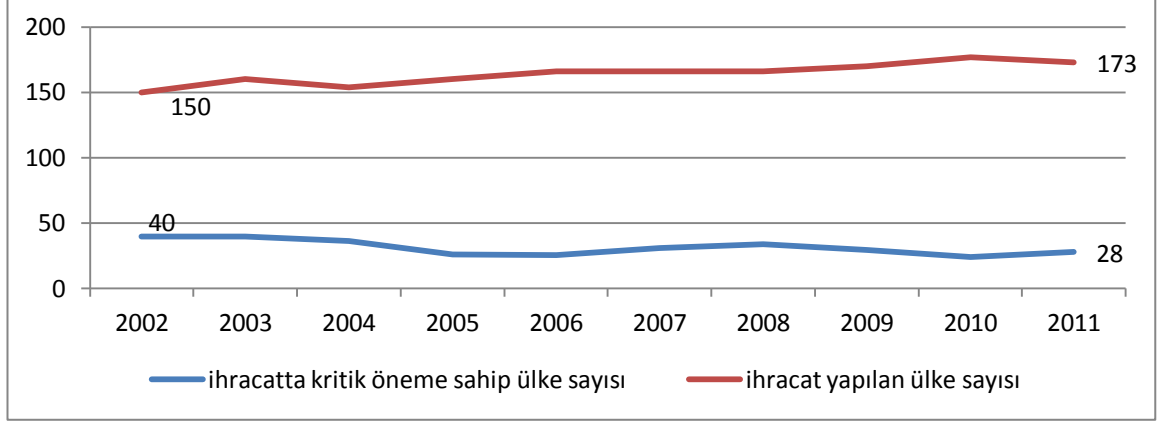
$$EÜS_t = 1 / \left(\sum_{j=1}^n \frac{X_{j,t}^2}{X_{toplam,t}} \right)^{1/2}; X_{j,t} = j \text{ ülkesine } t \text{ yılında yapılan ihracat, } X_{toplam,t} = t \text{ yılındaki toplam ihracat}$$

İhracat yaptığımız ülke sayısı artmasına rağmen toplam ihracatımız içinde büyük öneme sahip ülke sayısı yıllar itibariyle azalmaktadır. Bölgenin 2002 yılında, ihracat yaptığı 150 ülkeden 40'ı eşdeğer öneme sahipken, 2011 yılına gelindiğinde her ne kadar ihracat yapılan ülke sayısı % 15 artarak 170'e yükselse de eşdeğer öneme sahip ülke sayısı ciddi bir gerileme yaşamış ve %30 azalarak 28'e düşmüştür. En fazla ihracat yaptığımız 28 ülkenin ithalat taleplerindeki meydana gelecek daralmaların Konya Karaman ekonomisinin de ciddi şekilde küçülmesine neden olabilecektir.

Dolayısıyla halihazırda yoğun ihracat yaptığımız ülkelerin ithalat taleplerindeki olası daralmaları göz önüne alarak ihracat yapılacak ülke sayısını artırırken yeni girdiğimiz pazarlardaki ihracat miktarı da artırılmalı ve bunun için gerekli sektörel önlemler alınmalıdır.

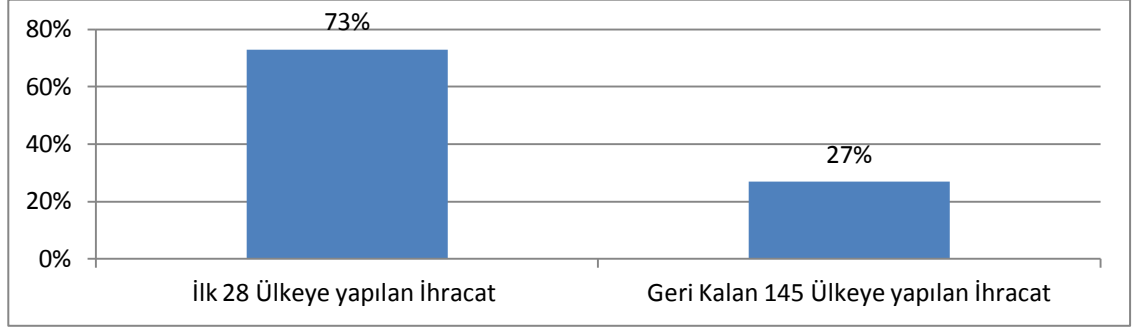
⁴ Türkiye'nin İhracat Performansı 2: Sektörel Bazda Çeşitlilik, Rekabetçilik ve Adaptasyon,TEPAV,2011

Şekil 10 Bölgenin İhracat Üzerinde Eşdeğer Öneme Sahip Ülke Sayısı 2002-2011



Bölge olarak ihracatımızın önemli bir kısmını Yakın ve Orta Doğu Asya Ülkeleri ve AB üyesi ülkelere yapmaktayız. Ülke bazında ihracat yaptığımız ülkeler incelendiğinde 2011 yılında bölgeden 173 ülkeye ihracat yapılmıştır ancak dikkat edilmesi gereken nokta şudur: İlk 28 ülkeye (bölgenin ihracatında kritik öneme sahip ülke sayısı) yapılan ihracatın toplam ihracattaki payı % 73'tür. Geri kalan %27'lik pay 145 ülkeye ve oldukça küçük miktarlarda yapılmaktadır.

Şekil 11 Eş Değer Ülke ve Diğer Ülkelere Yapılan İhracatın Payı - 2011



2011 yılında sadece Irak'a yapılan ihracat toplam ihracatın tek başına %12,6'sını oluşturmaktadır. Bölgemizin ihracatının yaklaşık %73'ünü oluşturan ilk 28 ülke, ülke grupları⁵ bazında incelendiğinde ihracatımızın büyük bir kısmının Yakın ve Orta Doğu Asya Ülkeleri'ne (%29,1) yapıldığı görülmektedir. Bunu sırasıyla AB üyesi ülkeler(%25,1) ve Kuzey Afrika Ülkeleri (%9,6) izlemektedir. Öte yandan Latin Amerika, Avustralya, Yeni Zelanda gibi uzak mesafelerdeki ülke gruplarına ise oldukça düşük miktarlarda ihracat yapılmaktadır.

Tablo 2 Bölgenin İhracatında Kritik Öneme Sahip 28 Ülke, Ülke Grupları ve İhracat Miktarları

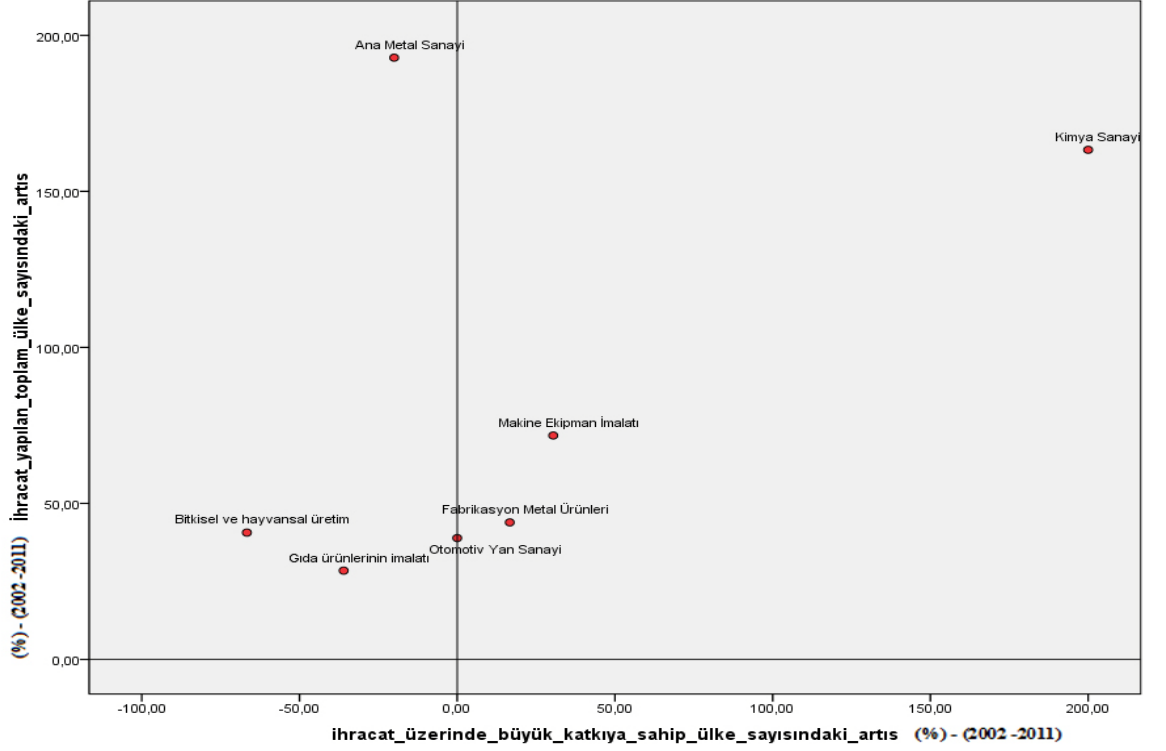
Ülke Grupları	2011 İhracat Mik. (dolar)	Pay (%)
1. YAKIN VE ORTA DOĞU ASYA ÜLKELERİ		
<i>Irak</i>	159.651.738	12,6
<i>İran</i>	70.153.585	5,6
<i>Suudi Arabistan</i>	33.256.942	2,6
<i>Suriye</i>	25.759.225	2
<i>Ürdün</i>	19.153.274	1,5
<i>Yemen</i>	17.983.899	1,4
<i>Azerbaycan</i>	17.341.587	1,4
<i>İsrail</i>	13.123.725	1

⁵ Ülkelerin Coğrafi Grup Ve Ülke Kodları, 2010, TÜİK (Coğrafi Gruplar, 2010) esas alınmıştır

Ülke Grupları	2011 İhracat Mik. (dolar)	Pay (%)
<i>Gürcistan</i>	12.248.178	1
TOPLAM	381.732.758	29,1
2. AVRUPA BİRLİĞİ		
<i>İtalya</i>	72.231.031	5,7
<i>Almanya</i>	60.928.821	4,8
<i>Bulgaristan</i>	34.735.847	2,7
<i>İngiltere</i>	28.449.231	2,3
<i>İspanya</i>	28.333.411	2,2
<i>Belçika</i>	20.215.751	1,6
<i>Yunanistan</i>	19.033.925	1,5
<i>Fransa</i>	15.377.239	1,2
<i>Polonya</i>	14.429.313	1,1
<i>Romanya</i>	12.896.619	1
<i>Hollanda</i>	12.654.967	1
TOPLAM	319.286.155	25,1
3. KUZEY AFRİKA		
<i>Libya</i>	61.312.116	4,9
<i>Cezayir</i>	33.180.188	2,6
<i>Mısır</i>	27.120.924	2,1
TOPLAM	381.732.758	9,6
4. DİĞER ASYA ÜLKELERİ		
<i>Türkmenistan</i>	18.016.437	1,4
<i>Kazakistan</i>	17.437.744	1,4
TOPLAM	35.454.181	2,8
5. DİĞER AVRUPA ÜLKELERİ		
<i>Rusya Federasyonu</i>	35.656.955	2,8
TOPLAM	35.656.955	2,8
6. KUZEY AMERİKA		
<i>A.B.D.</i>	27.720.845	2,2
TOPLAM	27.720.845	2,2

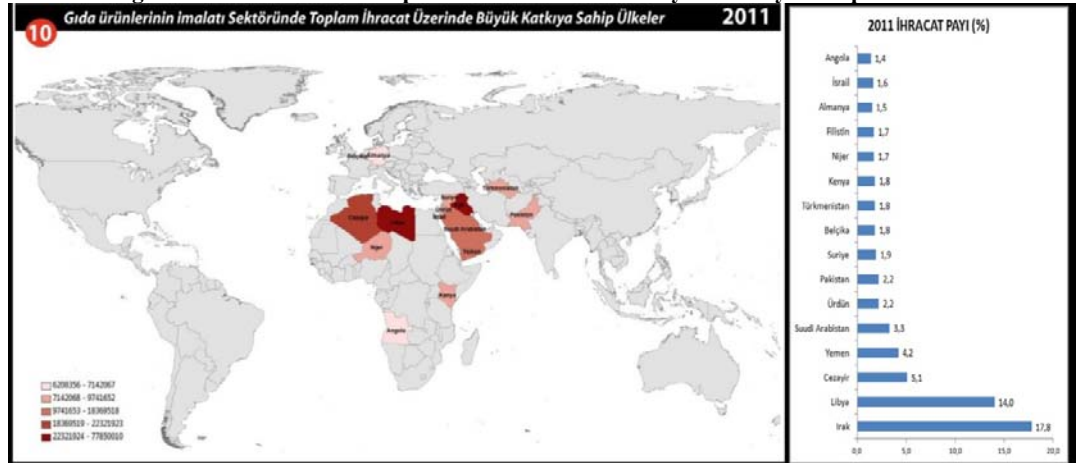
3.3 BÖLGEDE İHRACAT AÇISINDAN ÖNEM ARZ EDEN 7 SEKTÖRDE YENİ GİRDİĞİMİZ PAZARLARDA NE KADAR ETKİLİYİZ?

Bir önceki bölümde bölgenin ihracatında eş değer katkıya sahip 7 sektör ortaya konulmuştu. Peki, toplam ihracat üzerinde büyük katkıya sahip bu 7 sektörde yeni girdiğimiz pazarlarda ne kadar etkiliyiz? Bu sorunun yanıtını bulabilmek için ise ihracatımızda en fazla katkıya sahip 7 sektörde, yapılan ihracat bakımından kritik öneme sahip ülkeler tespit edilecektir. Böylece en fazla ihracat yaptığımız sektörlerin hangi ülkelerde yoğunlaştığı ya da hangi ülkelerde potansiyelini yeteri kadar kullanamadığı tespit edilebilecektir. Bu noktada yine Herfindahl-Hirschman endeksi kullanılarak ihracatta eşdeğer katkıya sahip ilk 7 sektör için ayrı ayrı eşdeğer önemdeki ülke sayıları (toplam ihracat üzerinde büyük katkıya sahip ülke sayısı) tespit edilmiştir.



GIDA SEKTÖRÜ Konya-Karaman bölgesinin ihracatında en iyi performans gösteren sektördür. Bölgenin 2011 yılında yaptığı ihracatın yaklaşık üçte biri gıda (%31,3) sektöründe yapılmıştır. Sektörde her geçen yıl ihracat yaptığımız ülke sayısı artmaktadır. 2002 yılında 116 ülkeye ihracat yapılırken 2011 yılında 149 farklı ülkeye ihracat yapılmıştır. Ancak yapılan değerlendirmede sektörde yeni girdiğimiz pazarlarda yeterince etkin olmadığımız görülmektedir. Nitekim ihracat yaptığımız ülke sayısı artmasına rağmen, toplam ihracat üzerinde büyük katkıya sahip ülke sayısı yıllar itibariyle azalmaktadır. Yani sektörde yeni eklenen pazarlara yapılan ihracat miktarının kritik bir öneme sahip olmadığı görülmektedir. 2002 yılında 25 ülke bölgenin gıda sektöründe yaptığı ihracatta önemli paya sahipken, bu sayı 2011 yılında 16'ya düşmüştür.

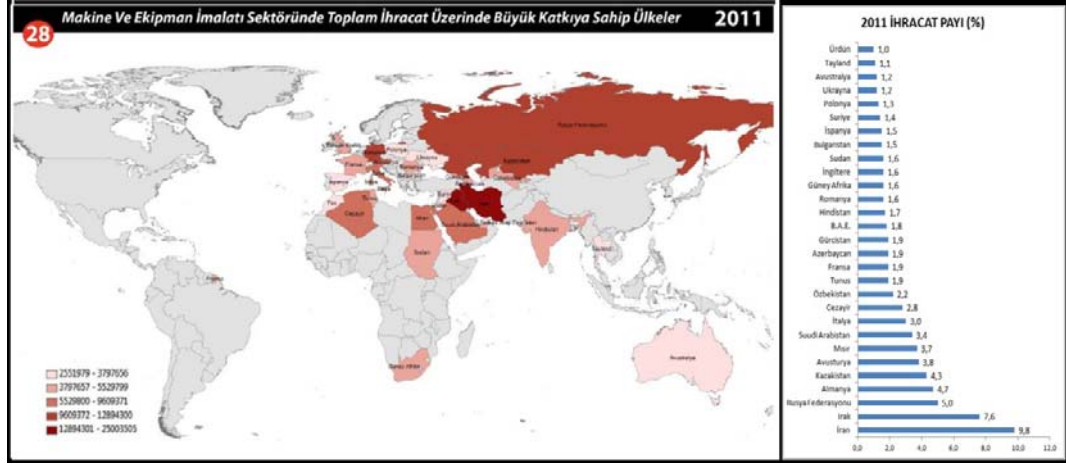
Harita 1 Bölgenin Gıda Sektöründe Toplam İhracat Üzerinde Büyük Katkıya Sahip Ülkeler



MAKİNE VE EKİPMAN İMALATI SEKTÖRÜ gıda sektöründen sonra bölgede en fazla ihracatın gerçekleştiği sektördür. Savunma Sanayi için üretim potansiyeli olan bu sektör Kalkınma Bakanlığı tarafından Savunma Sanayinin yurtdışına bağımlılığını azaltmak için

öncelikli sektörler arasında da sayılmıştır. Konya - Karaman Bölgesi özellikle araç ustu ekipman sanayinde önemli gelişmeler göstermektedir. Sektörde bir diğer alt faaliyet olan değirmen makineleri sektöründe dünyanın birçok ülkesine un, irmik ve makarna fabrikaları ve donanımları ihraç edilmektedir.

Harita 2 Bölgenin Makine Ve Ekipman İmalatı Sektöründe Toplam İhracat Üzerinde Büyük Katkıya Sahip Ülkeler



BITKİSEL VE HAYVANSAL ÜRETİM sektöründe ihracat yapılan ülke çeşitlenmesi bakımından gerileme yaşanmaktadır. Sektörde yapılan ihracat Irak ve İran'a bağımlı hale gelmiş durumdadır. Nitekim 2011 yılında bu sektörde yapılan ihracatın yaklaşık %79'u sadece bu iki ülkeye gerçekleşmiştir. Bu ülkeler ile yaşanabilecek olası siyasi ve ekonomik istikrarsızlıkların sektörü ve dolayısıyla bölge ekonomisini de önemli ölçüde etkileyebileceği planlama çalışmalarında göz önünde bulundurulmalıdır.

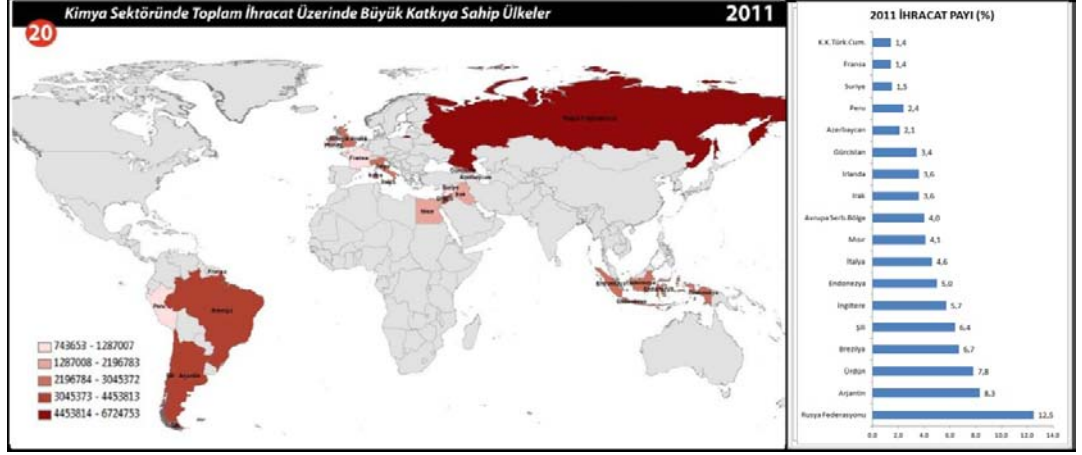
Tablo 3 Bitkisel Ve Hayvansal Ürünleri Sektöründe Toplam İhracat Üzerinde Büyük Katkıya Sahip Ülkeler

Ülke	2011 İHRACAT MİKTARI	PAY (%)
Irak	47.759.430	63,0
İran	11.985.547	15,8

OTOMOTİV YAN SANAYİ SEKTÖRÜ 2011 yılında bölgenin yaptığı toplam ihracatın yaklaşık % 15'i bu sektörde yapılmıştır. Ancak son on yılda ihracat yapılan ülke sayısında herhangi bir artma veya azalma olmamıştır. Otomotiv yan sanayi savunma sanayi için gerekli olan motor piston ve gömlek, supap, conta şasi, aks, motor bloğu, sindir kapağı, dişli, direksiyon, krank mili, şanzıman ve aktarma organları gibi ürünlerde bölgede üretebilmekte ve bu nedenle de savunma sanayi için büyük potansiyel arz etmektedir.⁶

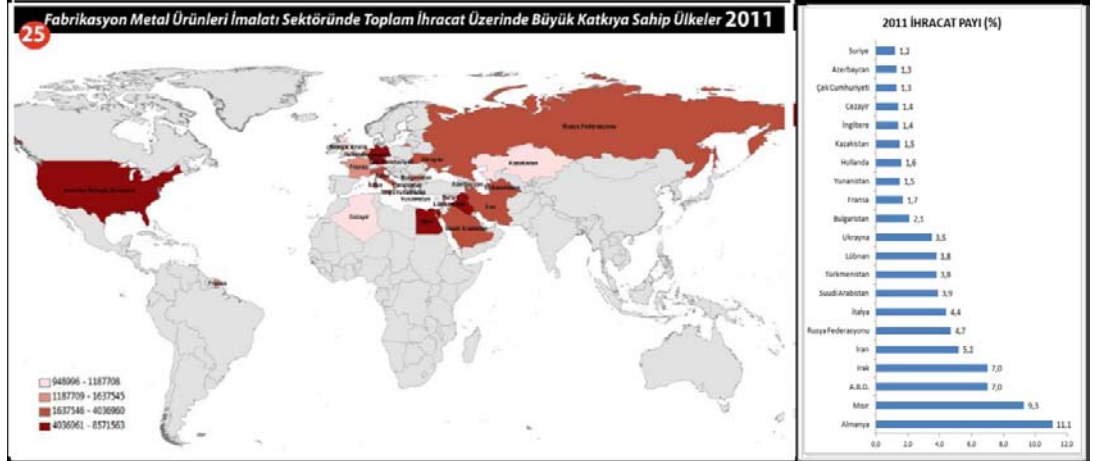
⁶ Konya'da İmalat Sanayinin Durumu ve Sorunları, Konya Kent Sempozyumu, Memiş KÜTÜKÇÜ, 2011

Harita 5 Bölgenin Kimya Sektöründe Toplam İhracatı Üzerinde Büyük Katkıya Sahip Ülkeler



FABRİKASYON METAL ÜRÜNLERİ İMALATI SEKTÖRÜNDE bölgede muhtelif mutfak eşyaları, sanayi tipi buzdolapları, depolama ve raf sistemleri, ev gereçleri, soba ve soba malzemeleri, kalorifer kazanları, güneş enerjisi kollektörleri, LPG tankı, akaryakıt tankları, gaz dönüşüm sistemleri, bağlantı elemanları ve av tüfekleri gibi ürünler imal edilmektedir. Bölgenin ihracatının %5,5'i bu sektörden yapılmaktadır.

Harita 6 Bölgenin Fabrikasyon Metal Ürünleri İmalatı Sektöründe Toplam İhracat Üzerinde Büyük Katkıya Sahip Ülkeler



3.4 ÖNEMLİ BİR SORUN: ARA MAL İTHALATI

Bölgenin dış ticaret performansını olumsuz yönde etkileyen temel unsurlardan birisi hammadde ve girdi süreçlerinde yapılan ara mal ithalatıdır. Gerek Konya Karaman Bölgesi'nde gerekse ülkede ithalatımızın çok önemli bir bölümünü ara malları oluşturmaktadır. Üretim artışına paralel olarak ara malı ithalatı da artmaktadır. Bu durum ise ülkenin cari işlemler açığını yükselterek sürdürülebilir büyüme için bir risk oluşturmaktadır.

Bölgenin yaptığı toplam ithalat içerisinde ara mal ithalatının payı oldukça yüksektir. Bu oranın yüksek olmasının sebepleri arasında yatırımlarda ve ihracattaki artışın yanı sıra uluslar arası piyasalarda emtia fiyatlarının yüksekliği de önemli yer tutmaktadır.

3.5 KONYA KARAMAN BÖLGESİNİN İTHALATININ TEKNOLOJİ DÜZEYİ

Konya Karaman Bölgesi en fazla orta ileri teknoloji sektörlerde ithalat yapmaktadır. Bölgenin 2011 yılında yaptığı ithalatın teknoloji düzeyine bakıldığında ilk sırada %52,7 ile orta ileri teknoloji sektörler gelmektedir. Bunu sırasıyla %24,8 ile orta düşük teknoloji sektörler, %21,4 ile düşük teknoloji sektörler takip etmektedir.

Bölgenin orta düşük ve düşük teknoloji sektörlerdeki yaptığı ithalatın toplam ithalat içerisindeki payı artarken, ileri ve orta ileri teknoloji sektörlerin payının azalması bölgenin dış ticaret performansı açısından olumlu bir gelişmedir.

Tablo 4 Konya Karaman bölgesi imalat sanayi ithalatının teknoloji düzeyi

İMALAT SANAYİ TEKNOLOJİ SINIFI	İTHALAT TR52 (%)		İTHALAT TR (%)	
	2009	2011	2009	2011
İleri teknoloji	1,8	1,1	12,1	12,0
Orta İleri Teknoloji	54,6	52,7	45,1	45,2
Orta Düşük Teknoloji	22,8	24,8	27,6	27,5
Düşük Teknoloji	20,8	21,4	15,2	15,3

Konya Karaman bölgesinin düşük teknoloji ve orta ileri teknoloji sektörlerdeki yaptığı ithalatının toplam ithalat içerisindeki payı ülke ortalamasının üzerinde iken ileri teknoloji ve orta düşük teknoloji sektörlerdeki ithalatın payı ülke ortalamasının altında kalmaktadır.

4 İMALAT SANAYİNDE SEKTÖREL REKEBAET EDEBİLİRLİK ANALİZİ

Konya Karaman Bölgesi son yıllarda kendi yerel dinamikleri ve KOBİ temelli esnek üretim yapısıyla imalat sanayinde küresel piyasalara entegre olmaya başlayan bir endüstriyel büyüme odağı olmaya yolunda ilerlemektedir. İmalat sanayi odaklı ulusal ve küresel rekabet edebilirliğin yükselmesi bölgenin belirli sektörlerde uzmanlaşabilmesini gerekli kılmaktadır.

Bölgesel Rekabet Gücü' ya da 'Bölgesel Rekabet Edebilirlik' kavramı bölgelerin, bir yandan dış rekabet koşulları içerisinde uluslararası pazarlara yönelik mal ve hizmet üretebilmeleri; bir yandan da bölge içi yüksek ve sürdürülebilir gelir seviyeleri, istihdam olanakları yaratabilmeleri olarak tanımlanabilir. Bölgesel ekonomilerin ulusal ve küresel pazarlarda rekabet edebilmek ve bu pazarlardaki değişikliklere adapte olabilmek için yerel kaynakları verimli bir şekilde kullanmaları, bölgesel rekabet gücünü artırmaktadır. Belli bir bölgesel ekonomi içinde varlık gösteren firmaların verimliliği ya da rekabet gücü ise, her zaman için bölgesel rekabet gücüyle paralel olarak ilerlememektedir. Çünkü firmalar öncelikli olarak verimlilik ve karlılığa önem verirken; bölgesel rekabet gücü, istihdam seviyeleri, iş gücü kalitesi, girişimcilik, firmalar ve sektörler arası ilişkiler gibi sosyal içerikli değişkenlerin de etkisinde kalmaktadırlar.⁷

Rekabet edebilirliğin istatistikî olarak ölçülmesinde çok farklı niceliksel yöntemler firma seviyesinden başlanılıp il, bölge ve ülke düzeyinde kullanılabilir. Kullanılan yöntemler içinde en bilinenleri ve kullanılanları Herfindahl-Hirschman (H-H) Endeksi, Yerelleşme Ve Yoğunlaşma Katsayısı, Shift Share Analizi, Gini Katsayısı, Rekabet Elmas Modeli, Girdi-Çıktı Analizi ve Üç Yıldız Analizi'dir.

⁷ (Huavari vd, 2001: 1).

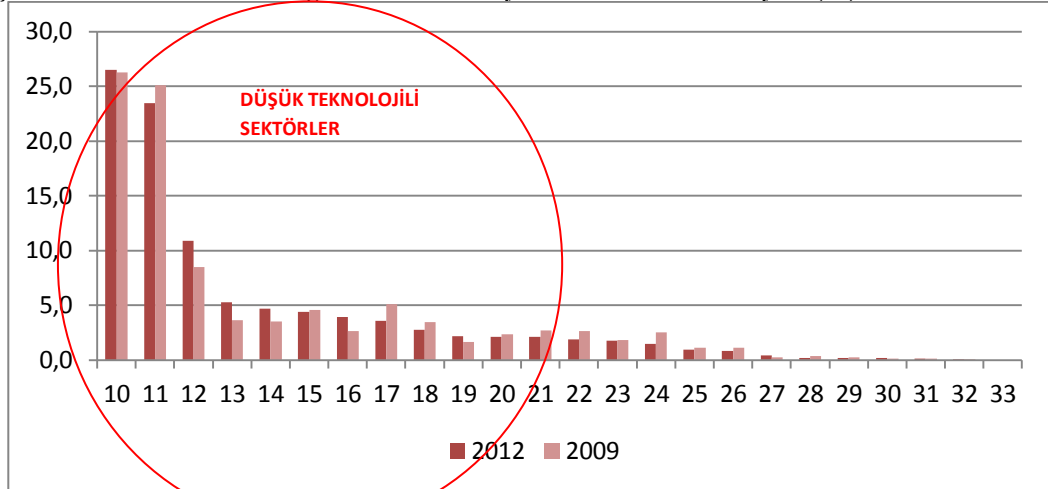
Bu bölümde bölgedeki imalat sanayinde hangi sektörlerin karşılaştırmalı rekabet avantajının daha yüksek olduğu tespit edilecek ve bölgenin stratejik öneme sahip sektörleri şu kriterlere göre ortaya konulmaya çalışılacaktır:

<i>Bölgedeki Sektörel Yoğunlaşma ve Yığınlaşma (Yerleşme ve Yoğunlaşma Katsayısı)</i>
<i>Sektörlerin Teknoloji Düzeyi</i>
<i>Sektörlerin İhracat Performansı (Vollrath Analizi)</i>
<i>Sektörlerin Kümeleneme Potansiyelleri (Üç Yıldız Analizi)</i>
<i>Sektörlerin Verimlilik Performansları</i>
<i>Sektörlere Yapılan Yatırımlar</i>

4.1 BÖLGEDE İMALAT SANAYİ İSTİHDAMI HANGİ ALT SEKTÖRLERDE YOĞUNLAŞIYOR? :YOĞUNLAŞMA ANALİZİ⁸

Konya Karaman Bölgesi 2012 yılı itibariye Türkiye’deki imalat sanayi istihdamının % 2,5’ini, işletme sayısının ise % 2,76’sını oluşturmaktadır. İmalat sanayi alt sektörleri incelendiğinde bölgede en fazla istihdam yaratan sektörler sırasıyla Gıda Ürünleri İmalatı (%26,5), Fabrikasyon Metal Ürünleri İmalatı (%23,5) ve Makine Takım İmalatı(%11) olarak öne çıkmaktadır. Bu üç sektörde yaratılan istihdam bölgede imalat sanayide yaratılan toplam istihdamın % 61’ini oluşturmaktadır.

Şekil 12 2009 -2012 Yılları Bölgedeki İmalat Sanayi Sektörleri İstihdam Payları (%)



Gıda Ürünleri İmalatı, Deri ve İlgili Ürünlerin İmalatı, Kauçuk ve Plastik Ürünlerin İmalatı, Ana Metal Sanayi, Makine Sanayi ve Otomotiv Sanayi Sektörleri son 4 yılda bölgedeki toplam imalat sanayi istihdamı içerisindeki paylarını artıran sektörler olmuştur. Buna karşın Tekstil Ürünleri İmalatı, Ağaç, Ağaç Ürünleri İmalatı, Kimyasalların Ve Kimyasal Ürünlerin İmalatı, Fabrikasyon Metal Ürünleri İmalatı, Elektrikli Teçhizat İmalatı Ve

⁸ Bölgenin imalat sanayi yapısına yönelik analiz çalışmaları TÜİK tarafından yayınlanan “Yıllık Sanayi ve Hizmet İstatistikleri” esas alınarak yapılmıştır. Bu istatistik kapsamında bölgelerin 2003-2008 dönemine ait imalat sanayi istatistikleri NACE Rev. 1 sınıflamasına göre, 2009 yılında ise NACE rev2 sınıflamasına göre yapıldığı için imalat sanayi alt sektörleri bazında 2003-2009 yıllarını kapsayacak şekilde geriye dönük analizler yapılamamaktadır. Yine de 2009 yılına ait veriler analiz edildiğinde sektörlerin istihdamı, işyeri sayısı, teknoloji düzeyi, kümelenme potansiyelleri, dış ticaret performansları ve yatırımlar gibi değişkenler analiz edilerek bölgenin imalat sanayi durumu ortaya konabilmektedir.

Mobilya İmalatı Sektörlerinin toplam imalat sanayi istidamı içerisindeki payları azalma eğilimindedir.

Türkiye’de imalat sanayinde hangi sektörlerin bölgede yoğunlaştığını ölçmek bölgedeki sektörel rekabet politikalarının belirlenmesi açısından önem taşımaktadır. Ancak zaman içerisinde bölgede yoğun olarak varlık gösteren bir sektörün zamanla yoğunlaşmasının azalması durumunu ya da tersi bir durumu anlamak için yoğunlaşma analizinin farklı yıllar için yapılması önem taşımaktadır. Çünkü temel alınan tek bir yıl için Yoğunlaşma Katsayı (YK) değeri 1’den büyük çıkan her sektörü bölgede rekabetçi olarak yorumlamak doğru değildir.

Bu bölümde Konya Karaman Bölgesindeki imalat sanayi yoğunlaşması **“Yoğunlaşma Katsayısı (YK) (Location Quotient) Analizi** ile imalat sanayi 2’li kodda 2009 ve 2012 yılları için ayrı ayrı yapılmıştır.

YOĞUNLAŞMA KATSAYISI (YK) (LOCATION QUOTIENT)

YK genelde bir sektörün belli bir bölgedeki yığılmasını ulusal referansla ölçmeye yarar. Bir sektörün YK değerinin 1’den büyük çıkması sektörün o bölgede yoğunlaştığı anlamına gelmektedir. Öte yandan bir sektördeki yoğunlaşma katsayısının zaman içerisindeki değişimine bakılarak sektörün yoğunlaşmasının azaldığı veya arttığı gözlemlenebilir. Ayrıca bu değişime bakılarak daha önce bölgede yoğunlaşma göstermemesine ancak zaman içerisinde yoğunlaşan sektörlerle özel önem verilebilir. Ancak diğer yandan YK değeri 1 den büyük çıkan her sektörü bölgede rekabetçi olarak yorumlamak doğru değildir.

$YK_i = (a_i/at) / (A_i/At)$ Burada;

- a_i = Bölgenin i sektöründeki Toplam İstihdamı
- at = Bölgenin toplam İstihdamı
- A_i = Ülkenin i sektöründe sektöründeki Toplam İstihdamı
- At = Ülkenin toplam İstihdam’ını temsil etmektedir.

Buna göre, Gıda Ürünleri İmalatı, Deri ve İlgili Ürünleri İmalatı, Ağaç, Ağaç Ürünleri İmalatı, Kauçuk ve Plastik Ürünleri İmalatı, Ana Metal Sanayi, Fabrikasyon Metal Ürünleri İmalatı, Makine ve Ekipman İmalatı ve Otomotiv Yan Sanayi Sektörlerinin ulusal referansla bölgede yoğunlaştığı görülmektedir.

Mobilya İmalatı başta olmak üzere Makine ve Ekipmanların Kurulumu ve Onarımı, Kâğıt ve Kâğıt Ürünlerinin İmalatı, 2009 YK değeri 1 den büyük iken 2012 yılında bölgedeki yoğunlaşması azalarak YK değeri 1’in altına **“gerileyen”** sektörlerdir.

Buna karşın bölgedeki Kauçuk ve Plastik Ürünlerin İmalatı, Ana Metal Sanayi Sektörleri 2009 yılında ülkeye göre herhangi bir yoğunlaşma göstermezken 2012 yılında YK değerini 1’in üzerine çıkararak **“yükselen”** sektörler olmuştur.

Tablo 5 İstihdama Göre Yoğunlaşma Analizi 2009-2012

KOD	SEKTÖRLER	İmalat Sanayi İstihdamı İçerisindeki Payı (%)		İstihdama Göre Yoğunlaşma (LQ)		
		2012	2009	2009 (LQ)	2012(LQ)	Yoğunlaşma Eğilimi (2009-2012)
10	Gıda ürünlerinin imalatı	26,5	26,3	2,2	2,3	+
11	İçeceklerin imalatı	23,5	25,1	0,7	0,5	-
12	Tütün İmalatı	10,9	8,5	0,0	0,0	-
13	Tekstil ürünlerinin imalatı	5,3	3,7	0,2	0,2	-
14	Giyim eşyalarının imalatı	4,7	3,5	0,2	0,2	-
15	Deri ve ilgili ürünlerin imalatı	4,4	4,6	1,3	1,3	+
16	Ağaç, ağaç ürünleri imalatı	3,9	2,7	1,2	1,0	+
17	Kâğıt ve kâğıt ürünlerinin imalatı	3,6	5,1	1,0	0,8	-
18	Kayıtlı medyanın basılması ve çoğaltılması	2,8	3,5	0,8	0,9	-
19	Kok kömürü ve rafine edilmiş petrol ürünleri imalatı	2,2	1,7	0,4	0,7	-
20	Kimyasalların ve kimyasal ürünlerin imalatı	2,1	2,4	0,4	0,4	-
21	Temel eczacılık ürünlerinin imalatı	2,1	2,7	0,0	0,2	-
22	Kauçuk ve plastik ürünlerin imalatı	1,9	2,6	0,8	1,0	+
23	Diğer metalik olmayan mineral ürünlerin imalatı	1,8	1,9	0,7	0,7	-
24	Ana metal sanayii	1,5	2,5	0,8	1,0	+
25	Fabrikasyon metal ürünleri imalatı	1,0	1,1	1,6	1,8	+
26	Bilgisayarların, elektronik ve optik ürünlerin imalatı	0,8	1,1	0,2	0,2	-
27	Elektrikli teçhizat imalatı	0,4	0,2	0,9	0,6	-
28	Makine ve ekipman imalatı	0,2	0,4	1,6	2,0	+
29	Otomotiv Yan Sanayi	0,2	0,3	2,1	1,4	+
30	Diğer ulaşım araçlarının imalatı	0,2	0,1	0,1	0,1	-
31	Mobilya imalatı	0,1	0,1	2,0	0,5	-
32	Diğer imalatlar	0,1	0,0	0,2	0,4	-
33	Makine ve ekipmanların kurulumu ve onarımı	0,0	0,0	1,0	0,7	-

4.2 TEKNOLOJİ DÜZEYİ: BÖLGEDEKİ İMALAT SANAYİNİN TEKNOLOJİ DÜZEYİ

Bir bölgedeki sanayinin teknolojik sofistikasyon düzeyini gösteren önemli göstergelerden bir tanesi o bölgedeki orta ve ileri teknoloji faaliyetlerinin⁹ imalat sanayi katma değeri içerisindeki payıdır.¹⁰ Ancak bölgesel katma değer verilerinin en son 4 yıl öncesi (2008) için yapılmış olmasının sanayimizin bugünkü teknoloji düzeyini yorumlamada yanıltıcı olabileceği kuşkusuyla bu çalışmada bölgedeki imalat sanayinin teknolojik düzeyi, istihdam ve ihracat açısından irdelenmiştir.

Bilim Sanayi ve Teknoloji Bakanlığı tarafından hazırlanan Ulusal Sanayi Strateji Belgesi'nde orta ve yüksek teknoloji sektörlerinin üretim ve ihracat içindeki ağırlığının

⁹ Bu çalışmada orta ve ileri teknoloji faaliyetleri sektörlerde yapılan ihracat ve istihdam bakımından ele alınmıştır.

¹⁰ Industrial Development Report , UNIDO, 2011

artırılması, düşük teknoloji sektörlerde katma değeri yüksek ürünlere geçilmesi ve becerilerini sürekli geliştirebilen şirketlerin ekonomideki ağırlığının artırılması şeklinde üç temel stratejik hedef tespit edilmiştir.¹¹ Kalkınma Ajansları tarafından hazırlanacak bölgesel gelişme stratejilerinin de bu ulusal hedeflere uygun olması ve onları destekler nitelikte olması gerekmektedir.

Bölgede toplam imalat sanayi istihdamının % 82,5'i orta düşük ve düşük teknoloji sektörlerde istihdam edilmektedir. Buna karşın düşük teknoloji sektörlerde istihdam payı azalma eğilimindeyken, orta ve ileri teknoloji içeren sektörlerde imalat sanayi istihdam payı artma eğilimindedir.

Bölgenin orta ve ileri teknoloji imalat sanayi sektörlerindeki istihdam payı ülke ortalamasının üzerinde seyretmektedir. Nitekim son 5 yılda Konya Karaman Bölgesi bu teknoloji sınıfındaki istihdam payını %15'ten %17,3'e yükseltirken, ülkede bu oran %13,4'ten %14'ler seviyesine yükselebilmektedir.

Tablo 6 Konya Karaman Bölgesi İmalat Sanayi İstihdamının Teknoloji Düzeyi

İMALAT SANAYİ TEKNOLOJİ SINIFI	İSTİHDAM TR52 (%)		İSTİHDAM TR (%)	
	2009	2012	2009	2012
Düşük Teknoloji	42,6	40,9	49	50
Orta Düşük Teknoloji	42	41,6	35,7	34,3
Orta İleri Teknoloji	15	17,3	13,4	14,2
İleri teknoloji	0,4	0,2	1,9	1,5

İhracat açısından incelendiğinde bölgenin küresel ekonomiyle bağına kuran lokomotif sektörün imalat sanayi olduğu görülmektedir. Nitekim bölgeden yapılan ihracat ana sektörler bazında incelendiğinde ihracatın %95'inin imalat sanayi sektöründen sağlandığı görülmektedir. Bu durum bölgedeki dış ticaret ilişkilerinin ağırlıklı olarak sanayi sektörüne dayandığını ortaya koymaktadır. Dolayısıyla bölgenin ihracata yönelik performansını büyük oranda imalat sanayi sektörü belirlemektedir.

Bölge, en fazla ihracatını orta ve ileri teknoloji sektörlerde yapmaktadır. 2011 yılında yapılan toplam ihracatın %37,6'sı orta ileri teknoloji sektörlerde yaratılmıştır. Bunu % 34,9 ile düşük teknoloji sektörler takip etmektedir. Düşük teknoloji sektörler içerisinde ise gıda sektöründe yapılan ihracat %31,3 ile ilk sırada gelmektedir.

Tablo 7 Bölgede İmalat Sanayinde Sektörler İtibariyle Yaratılan İhracatın Teknolojik Düzeyi

Orta İleri Teknoloji	2011 İhracat Payı(%)
Başka yerde sınıflandırılmamış makine ve ekipman imalatı	18,3
Motorlu kara taşıtı, treyler (römork) ve yarı treyler (yarı römork)im.	14,2
Kimyasalların ve kimyasal ürünlerin imalatı	3,8
Elektrikli teçhizat imalatı	1,2
Diğer ulaşım araçlarının imalatı	0,1
TOPLAM	37,6
Düşük Teknoloji	
Gıda ürünlerinin imalatı	31,3
Mobilya imalatı	1
Tekstil ürünlerinin imalatı	0,9
Giyim eşyalarının imalatı	0,8
Kağıt ve kağıt ürünlerinin imalatı	0,5
Diğer imalatlar	0,2

¹¹ Ulusal Sanayi Strateji Belgesi,2011 -2014

Ağaç, ağaç ürünleri ve mantar ürünleri imalatı	0,1
Deri ve ilgili ürünlerin imalatı	0,1
İçeceklerin imalatı	0
Kayıtlı medyanın basılması ve çoğaltılması	0
Tütün ürünleri imalatı	0
TOPLAM	34,9
Orta Düşük Teknoloji	
<u>Ana metal sanayi</u>	<u>8,6</u>
<u>Fabrikasyon metal ürünleri imalatı (Makine ve teçhizat hariç)</u>	<u>5,5</u>
Kauçuk ve plastik ürünlerin imalatı	3,5
Diğer metalik olmayan mineral ürünlerin imalatı	2,5
Kok kömürü ve rafine edilmiş petrol ürünleri imalatı	0
Makine ve ekipmanların kurulumu ve onarımı	0
TOPLAM	20,1
İleri Teknoloji	
Bilgisayarların, elektronik ve optik ürünlerin imalatı	0,5
Temel eczacılık ürünlerinin ve eczacılığa ilişkin malzemelerin imalatı	0,1
TOPLAM	0,6

4.3 YATIRIM: İMALAT SANAYİ YATIRIMLAR HANGİ SEKTÖRLERDE YOĞUNLAŞIYOR?

Ülke genelinde yapılan imalat sanayi yatırımlarının %1'i Konya Karaman Bölgesi'ne yapılmıştır.

Bölgede toplam yatırımların yaklaşık %60'ının sanayi (İmalat Sanayi, Elektrik- Gaz-Su, Madencilik ve Taş Ocakçılığı) sektöründe olduğu görülmektedir. Sanayi sektörü yatırımlarının toplam yatırım içindeki payının son dönemlerde Türkiye geneli olan yüzde 45'lerden daha yüksek değere ulaşması bölgedeki sanayileşme düzeyinin ulaştığı seviyeyi göstermektedir.

Sanayi içinde de imalat sanayi yatırımlarının toplam yatırımlar içindeki payının ülke genelinden yüksek olduğu görülmektedir.

Tablo 8 Yıllar İtibariyle Bölgede Ve Ülkede Ana Sektörlerde Yapılan Yatırımlar

Ana Faaliyet Kolu	2003		2004		2006		2007		2008	
	TR	TR52	TR	TR52	TR	TR52	TR	TR52	TR	TR52
Madencilik ve Taşocakçılığı	0.8	0.3	1.4	0.5	1.0	-	1.6	0.7	1.5	0.6
İmalat Sanayi	41.7	65.5	44.1	48.8	38.8	47.2	37.1	57.2	35.7	47.9
Elektrik, Gaz ve Su	13.6	4.7	8.1	4.1	6.5	2.9	6.4	3.8	8.3	12.8
Yapı ve Bayındırlık	3.3	1.3	3.8	1.6	5.4	5.8	6.4	5.6	7.2	3.7
Ticaret ve Onarım	10.8	14.7	18.6	38.3	15.3	23.2	16.6	13.4	16.0	18.6
Otel, Lokanta vb.	4.3	1.9	2.8	0.4	3.8		3.6	0.3	3.2	0.6
Ulaştırma, Depolama ve Haberleşme	15.4	5.6	15.2	3.7	24.4	14.3	21.0	16.2	21.2	9.4
Gayrimenkul	4.0	1.1	3.0	1.8	2.9	4.1	4.2	0.8	3.6	3.7
Eğitim	3.0	0.5	1.1	0.3	0.6	0.6	0.8	0.9	1.0	0.6
Sağlık İşleri ve Sosyal	2.7	-	1.3	-	0.9	0.8	1.8	0.9	1.3	1.7

Ana Faaliyet Kolu	2003		2004		2006		2007		2008		
	TR	TR52	TR	TR52	TR	TR52	TR	TR52	TR	TR52	
Hzm.ler											
Diğer Sosyal, Toplumsal ve Kişisel Hizmet Faaliyetleri	0.4	-	0.6	0.3	0.4	0.2	0.5	-	0.8	0.3	
Dağıtılamayan/Diğer	0.0	4.3	0.0	0.3	0.0	1.0	0.0	0.2	0.0	0.0	
Toplam Sektörler	100.0	100.0	100.0	100.0	100.0	100.0	100.0	100.0	100.0	100.0	

Yıllar içinde dalgalanmalar gösterse de bölgenin imalat sanayi yatırımları toplam sanayi yatırımlarının yaklaşık yarısını oluşturmaktadır. Bu durum bölgedeki imalat sanayinin ulusal ve küresel rekabet politikası açısından ne kadar kritik bir öneme sahip olduğunu vurgulamaktadır. Benzer şekilde bölgeden yapılan ihracatın neredeyse tamamına yakınının imalat sanayi kaynaklı olması bu durumu destekler niteliktedir.

Bölgedeki bu imalat sanayi atağı bölgesel Gelişme Ulusal Stratejisi'nde Konya Karaman Bölgesi için öngörülen "**Endüstriyel Büyüme Odakları Politikası ve Döşümüm Kentleri Politikası**" ile de doğrudan örtüşmektedir.

İmalat sanayi alt sektörlerindeki yapılan yatırımların toplam imalat sanayi yatırımları içerisindeki payları incelendiğinde ise yatırımlarının yarısından fazlasının (%57,1) **Gıda ve İçecek İmalatı** sektöründe olduğu görülmektedir.

Gıda ve İçecek İmalatı sektöründen sonra % 18,6'lık payla bölgede en fazla yatırımın **Ticaret ve Onarım** sektöründe olduğu görülmektedir.

Üçüncü olarak en yüksek yatırım yapılan sektör ise bölge açısından kritik öneme sahip Lojistik Sektörü olarak değerlendirebileceğimiz **Ulaştırma, Depolama ve Haberleşme** sektörüdür.

Dikkati çeken bir başka durum ise Tekstil Sektörü Türkiye genelinde en fazla yatırımın yapıldığı sektör özelliği taşıırken, Konya Karaman Bölgesi'nde son sıralarda yer almaktadır.

Bölgede Ana Metal (Döküm Sektörü) sanayine yapılan yatırımların önem kazanmaya başladığı ve sektördeki yatırımların oranının Türkiye ortalamasına yaklaşarak, bölgede en fazla yatırımın yapıldığı ikinci sektör olarak öne çıktığı görülmektedir. Bunun yanı sıra Makine ve Teçhizat Sektörü ve Kara Taşıtları İmalatı Sektörlerine yapılan yatırımların da Türkiye ortalamasına yaklaştığı diğer dikkat çeken bir husustur.

Tablo 9 TR ve TR52 İçin İmalat Sanayi Ana Sektörleri Yatırımları (% Pay)

NACE Rev 1.1. Sektörler	2003		2004		2006		2007		2008		Ortalama	
	TR	TR52	TR	TR52	TR	TR52	TR	TR52	TR	TR52	TR	TR52
15-Gıda&içecek	9.5	70.4	11.7	63.1	8.3	53.0	10.3	60.1	10.8	38.8	10.1	57.1
17-Tekstil	18.7	2.6	17.6	3.1	29.0	0.5	10.2	0.7	6.7	1.5	16.4	1.7
18-Konfeksiyon	5.4	0.6	5.9	0.5	2.5	1.1	2.6	-	2.4	1.0	3.8	0.6
19-Deri Mamul.	0.5	0.5	0.7	0.2	0.6	0.5	0.4	0.2	0.6	0.2	0.6	0.3
20-Ağaç&Mantar	1.8	0.2	2.1	3.0	1.1	0.3	1.4	2.9	2.3	-	1.7	1.3
21-Kağıt	1.3	0.8	2.5	4.5	2.2	2.3	2.8	0.7	1.8	1.1	2.1	1.9
22-Basım&Yayın	5.2	0.2	1.9	1.0	1.5	0.4	1.4	0.6	1.4	0.4	2.3	0.5
24-Kimya.	6.1	1.4	5.6	1.2	5.8	2.2	6.8	1.6	6.3	2.0	6.1	1.7

NACE Rev 1.1. Sektörler	2003		2004		2006		2007		2008		Ortalama	
	TR	TR52	TR	TR52	TR	TR52	TR	TR52	TR	TR52	TR	TR52
25-PlastikKauçuk	18.1	6.5	5.9	5.6	4.5	10.8	4.7	5.0	8.0	6.7	8.2	6.9
26-Mineraller	5.0	3.6	6.7	2.5	10.6	7.7	10.1	5.2	10.8	5.6	8.7	4.9
27-Ana Metal	6.1	1.7	5.0	1.9	7.5	6.8	9.8	6.3	14.9	22.3	8.7	7.8
28-Metal Eşya	2.5	1.1	3.6	2.9	3.9	3.2	3.9	3.9	5.4	5.3	3.9	3.3
29- Makine	3.6	2.5	6.4	4.9	7.2	5.6	5.0	4.1	5.4	7.0	5.5	4.8
31- Elekt. Mak.	1.3	0.0	2.4	0.1	1.9	0.2	1.9	0.0	2.7	0.5	2.0	0.2
34-Kara Taşıtları	6.3	6.3	6.8	4.6	5.4	4.3	7.5	6.6	9.5	7.0	7.1	5.7
36-Mobilya vd	1.6	-	2.7	0.3	1.8	0.5	2.0	0.3	1.5	0.4	1.9	0.3
Dağıtıl./Diğer	7.1	1.6	12.5	0.6	6.1	0.7	19.1	1.7	9.4	0.2	10.8	1.0
Toplam İmalat	100.0	100.0	100.0	100.0	100.0	100.0	100.0	100.0	100.0	100.0	100.0	100.0

Kaynak: TÜİK İş İstatistikleri

4.4 KÜMELENME: İMALAT SANAYİDE HANGİ SEKTÖRLER KÜMELENME POTANSİYELİ TAŞIYOR: 3 YILDIZ ANALİZİ

Bu bölümde, Konya-Karaman Bölgesi'nde kümelenme potansiyeli yüksek olan sektörlerin "Üç Yıldız Analizi" ile belirlenmesi amaçlanmıştır. Üç yıldız analizi, Avrupa Komisyonu'nca finanse edilen **European Cluster Observatory**¹² platformu tarafından geliştirilen bir tekniktir. Bu analiz, bölgede kümelenme potansiyeli bulunan rekabetçi sektörlerin belirlenebilmesi ve sağlam adımlar atılması için bir ön araştırma niteliği taşımaktadır.

Üç yıldız yönteminin tercih edilmesinin nedeni; sektörel yığılımları, istihdam verilerini baz alarak göstermesi ve kümelenme potansiyeli bulunan sektörleri ortaya koyması olarak değerlendirilebilir. Fakat üç yıldız yönteminin önemli dezavantajları da analiz sonucunda varılacak yorumda dikkate alınmalıdır. Çünkü emek yoğun bir sektörü ön plana çıkartırken teknoloji yoğun bir sektörü göz ardı edebilmesi ve tek bir yıl için bir veri seti kullanıldığında, analiz statik bir analizden ibaret olacağı için belli bir zaman dilimindeki eğilimi yansıtmayabileceğidir.

Üç Yıldız Analizi sonuçları aşağıdaki tabloda özetlenmiştir.

Büyüklik (Size) (e_i/E_i) : Bölgedeki sektör istihdam verisinin, sektörün ülke toplam istihdam verisine oranı,

Baskınlık (Dominance) (e_i/e_n) : Bölgedeki sektör istihdam verisinin, bölge toplam istihdam verisine oranı,

Uzmanlaşma (Specialization) [$(e_i/e_n) / (E_i/E_n)$]¹³ : Sektörün bölgedeki istihdam payının, sektörün ülkedeki istihdam payına oranını göstermektedir.

burada;

e_i : TR52 bölgesindeki i sektörü toplam istihdam değerini,

E_i : i sektörünün Türkiye toplam istihdam değerini,

¹² www.clusterobservatory.eu

¹³ Buradaki katsayı, Location Quotient (LQ) katsayısı olarak farklı alanlarda (coğrafi uzmanlaşma, ihracat uzmanlaşması vb.) da kullanılmaktadır.

e_n : TR52 bölgesinin toplam istihdam değerini,

E_n : Türkiye toplam istihdam değerini,

Tablo 10 Konya Karaman Bölgesi İmalat Sanayinde 3 Yıldız Analizi, 2009

2009									
Yıldız Sayısı	Tek Yıldız			İki Yıldız			Üç Yıldız		
Kriter	İstihdam								
Parametre Sektörler (NACE REV.2) İkili Kod	Büyüklik	Baskınlık	Uzmanlaşma	Büyüklik	Baskınlık	Uzmanlaşma	Büyüklik	Baskınlık	Uzmanlaşma
10							0,048060437	0,26278614	2,153554501
15	0,027986517	0,016733849	1,254056203						
16	0,026999694	0,026903591	1,209837349						
23	0,01642076	0,045643652	0,735802739						
25				0,036423099	0,250924522	1,632093526			
28				0,036102386	0,085111497	1,617722582			
29				0,047670174	0,026681706	2,13606707			
31				0,043773046	0,023815687	1,961439512			
33	0,022260281	0,050830221	0,997467579						

Tablo 11 Konya Karaman Bölgesi İmalat Sanayinde 3 Yıldız Analizi, 2012

2012									
Yıldız Sayısı	Tek Yıldız			İki Yıldız			Üç Yıldız		
Kriter	İstihdam								
Parametre Sektörler	Büyüklik	Baskınlık	Uzmanlaşma	Büyüklik	Baskınlık	Uzmanlaşma	Büyüklik	Baskınlık	Uzmanlaşma
10							0,058494148	0,265285508	2,280910514
15	0,032472385	0,021503773	1,266222475						
16	0,025789592	0,020941095	1,005634827						
22	0,02497201	0,047176782	0,97375417						
23	0,018501306	0,044261706	0,721436685						
24				0,026753672	0,052559505	1,043227965			
25							0,046050095	0,234839908	1,795669317
28							0,050188468	0,108949284	1,957040305
29	0,03545556	0,039217946	1,382547851						

Çalışmada kullanılan üç yıldız analizinde, yalnızca eşik değerlerini aşan imalat sanayi sektörlerinin dikkate alındığı gözden kaçırılmamalıdır. Sektörlerin aldıkları yıldızlara göre kümelenme karakteristiklerinin isimlendirilmesinde; üç yıldız alan sektörler için “olgun kümeler”, iki yıldız alan sektörler için “potansiyel kümeler” ve tek yıldız alan sektörler için de “aday kümeler” ifadeleri kullanılmıştır. İstihdam verilerine göre aday, potansiyel ya da olgun kümelenme özelliği gösteren sektörlerin kümelenme özellikleri büyüklük, baskınlık, uzmanlaşma katsayıları dikkate alınarak yapılan analiz ile aşağıdaki tabloda verilmiştir.

Tablo 12 Bölgedeki İmalat Sanayi Sektörlerinin Kümelenme Eğilimleri - Genel Değerlendirme

3 YILDIZ ANALIZI				
Sektörler (NACE REV.2) İkili Kod	Sektörün Teknoloji Düzeyi	2009	2012	Kümelenme Eğilimi (2009 -2012)
10	Düşük Teknoloji	Olgun Küme	Olgun Küme	Olgun Küme Eğilimini Koruyan
11	Düşük Teknoloji	Yok	Yok	Kümelenme Eğilimi Hiç Olmayan
12	Düşük Teknoloji	Yok	Yok	Kümelenme Eğilimi Hiç Olmayan
13	Düşük Teknoloji	Yok	Yok	Kümelenme Eğilimi Hiç Olmayan
14	Düşük Teknoloji	Yok	Yok	Kümelenme Eğilimi Hiç Olmayan
15	Düşük Teknoloji	Aday Küme	Aday Küme	Aday Küme Eğilimini Koruyan
16	Düşük Teknoloji	Aday Küme	Aday Küme	Aday Küme Eğilimini Koruyan
17	Düşük Teknoloji	Yok	Yok	Kümelenme Eğilimi Hiç Olmayan
18	Düşük Teknoloji	Yok	Yok	Kümelenme Eğilimi Hiç Olmayan
19	Orta Düşük Teknoloji	Yok	Yok	Kümelenme Eğilimi Hiç Olmayan
20	Orta İleri Teknoloji	Yok	Yok	Kümelenme Eğilimi Hiç Olmayan
21	İleri teknoloji	Yok	Yok	Kümelenme Eğilimi Hiç Olmayan
22	Orta Düşük Teknoloji	Yok	Aday Küme	Kümeleneme Eğilimi Yükselen
23	Orta Düşük Teknoloji	Aday Küme	Aday Küme	Aday Küme Eğilimini Koruyan
24	Orta Düşük Teknoloji	Yok	Potansiyel Küme	Kümeleneme Eğilimi Yükselen
25	Orta Düşük Teknoloji	Potansiyel Küme	Olgun Küme	Kümeleneme Eğilimi Yükselen
26	İleri teknoloji	Yok	Yok	Kümelenme Eğilimi Hiç Olmayan
27	Orta İleri Teknoloji	Yok	Yok	Kümelenme Eğilimi Hiç Olmayan
28	Orta İleri Teknoloji	Potansiyel Küme	Olgun Küme	Kümeleneme Eğilimi Yükselen
29	Orta İleri Teknoloji	Potansiyel Küme	Aday Küme	Kümeleneme Eğilimi Gerileyen
30	Orta İleri Teknoloji	Yok	Yok	Kümelenme Eğilimi Hiç Olmayan
31	Düşük Teknoloji	Potansiyel Küme	Yok	Kümeleneme Eğilimi Gerileyen
32	Düşük Teknoloji	Yok	Yok	Kümelenme Eğilimi Hiç Olmayan
33	Orta Düşük Teknoloji	Aday Küme	Yok	Kümeleneme Eğilimi Gerileyen

Yukarıdaki tablodan da anlaşılacağı üzere Konya Karaman Bölgesi'nde istihdam kriterine göre Gıda Sektörünün üç yıldız olarak olgun küme özelliğini üç yıllık eğilime bakıldığında koruduğu görülmektedir. Ayrıca 2009'da potansiyel küme özelliği gösterirken,2012 yılında büyüklük parametresinden bir yıldız daha alarak, yani bölgedeki o sektördeki istihdamının Türkiye'deki o sektörün toplam istihdamına oranını yükselterek, olgun küme özelliğine yükselen iki sektör daha ortaya çıkmıştır. Bunlar Fabrikasyon Metal Ürünleri İmalatı (Makine Ve Teçhizat Hariç) ve Başka Yerde Sınıflandırılmamış Makine ve Ekipman İmalatı'dır.

Kauçuk ve Plastik Ürünler İmalatı Sektörü 2009 yılında kümelenme özelliği göstermezken 2012 yılında bölgedeki sektörün istihdam verisinin bölge toplam istihdam verisine oranını eşik değerinin üstüne çıkartarak tek yıldız almış ve aday küme özelliği kazanmıştır.

Ana Metal Sanayi Sektöründe ortaya çıkan durum ise daha da dikkat çekicidir ki 2009 yılında kümelenme özelliği göstermeyen sektör, 2012 yılında bölgedeki sektör istihdam verisinin, bölge toplam istihdam verisine oranı olan baskınlık ve sektörün bölgedeki

istihdam payının, sektörün ülkedeki istihdam payına oranı olan uzmanlaşma kriterlerinden birer yıldız olarak bölgede potansiyel küme özelliği kazanmıştır.

Dikkat çekici bir diğer nokta ise 2009 yılında iki yıldız olarak potansiyel küme özelliği gösteren Motorlu Kara Taşıtı, Treyler (Römork) ve Yarı Treyler (Yarı Römork) İmalatı'nda gözlemlenmiştir. Bu sektör 2009 yılında potansiyel küme özelliği gösterirken 2012 yılında büyüklük parametresinden aldığı yıldızı kaybederek, yani bölgede sektördeki istihdamının Türkiye'deki o sektörün toplam istihdamına oranını düşürerek, aday küme özelliğine düşmüştür ki bu, bölgenin sektörde istihdam oluşturma kapasitesinin ülke geneline göre düşük kaldığını göstermektedir.

Analizde en dikkat çekici noktalardan biri de Mobilya İmalatında 2009 yılında büyüklük ve uzmanlaşma parametrelerinden aldığı yıldızlarla potansiyel küme özelliği gösteren sektörün 2012 yılında küme özelliğini kaybediştir. Bu durum bölgedeki sektör istihdam verisinin, sektörün ülke toplam) istihdam verisine oranı, yani büyüklük ve sektörün bölgedeki istihdam payının, sektörün ülkedeki istihdam payına oranı olan uzmanlaşmada düşüşte olduğunu göstermektedir.

Makine ve Ekipmanların Kurulumu Ve Onarımı Sektörü ise 2009 yılında aday küme özelliği gösterirken 2012 yılında kümelenme özelliğini kaybetmesi bir diğer dikkat çekici nokta olarak ortaya çıkmaktadır. 2012 yılında, bölgedeki sektör istihdam verisinin bölge toplam istihdam verisine oranı olan baskınlık parametresinden aldığı yıldızını kaybetmesi sonucu aday küme özelliğini yitirmiştir ki bu sektörün yıllar itibarı ile bölgede istihdam kapasitesinin bölgenin diğer sektörlerine nazaran daha düşük kaldığını göstermektedir.

4.5 BÖLGEDE SANAYİNDE HANGİ SEKTÖRLER DIŞ TİCARETTE DAHA ETKİLİ: VOLLRATH ANALİZİ

Bölge ihracatı ana sektörler bazında incelendiğinde ihracatın %95'inin imalat sanayi sektöründen yapıldığı görülmektedir. Bu durum bölgedeki dış ticaret ilişkilerinin ağırlıklı olarak sanayi sektörüne dayandığını ortaya koymaktadır. Dolayısıyla bölgenin ihracata yönelik performansını büyük oranda imalat sanayi sektörü belirlemektedir.

$$\text{Vollrath (1991)} = (X_{ij} / X_{it}) / (X_{nj} / X_{nt}) - (M_{ij} / M_{it}) / (M_{nj} / M_{nt})$$

X_{ij} : i bölgesinin j mal grubundaki ihracatını, M_{nj} : j mal grubunun ülke ithalatını,
 X_{it} : i bölgesinin toplam ihracatını, M_{nt} : ülke toplam ithalatını,
 X_{nj} : j mal grubunun ülke ihracatını, M_{ij} : i bölgesinin j mal grubundaki ithalatını,
 X_{nt} : ülke toplam ihracatını, M_{it} : i bölgesinin toplam ithalatını,
 ifade etmektedir.

Tablo 13 Konya Karaman Bölgesi İmalat Sanayinde Vollrath Analizi

SEKTÖR	KOD	2009 RCA TR52	2011 RCA TR52
TEMEL ECZACILIK	21	2,91	2,48
OTOMOTİV YAN SANAYİ	29	1,40	1,35
MAKİNE VE EKİPMAN	28	1,23	0,65
BİLGİSAYAR, ELEKTRONİK VE OPTİK ÜRÜNLER	26	-0,20	0,52
FABRİKASYON METAL ÜRÜNLERİ İMALATI	25	0,75	0,44
MOBİLYA	31	1,70	0,30
GİYİM EŞYASI	14	0,06	0,18
GIDA	10	0,11	0,06

SEKTÖR	KOD	2009 RCA TR52	2011 RCA TR52
TÜTÜN	12	0,00	0,00
MAKİNE/EKİPMAN KURULUM/ONARIM	33	0,00	0,00
DİĞER METALİK OLMAYAN MİNERAL ÜRÜNLER	23	0,05	-0,08
ANA METAL SANAYİİ	24	-1,35	-0,20
KİMYA	20	-0,76	-0,46
KAUÇUK VE PLASTİK	22	-0,66	-0,71
DİĞER ULAŞIM ARAÇLARININ İMALATI	30	-1,07	-0,91
TEKSTİL	13	-1,05	-1,22
DERİ	15	-1,39	-1,26
ELEKTRİKLİ TEÇHİZAT İMALATI	27	-0,95	-1,27
KÂĞIT VE KAĞIT ÜRÜNLERİ	17	-0,81	-1,30
İÇECEK	11	0,00	-1,57
AĞAÇ, AĞAÇ ÜRÜNLERİ	16	-1,25	-1,81
KAYITLI MEDYA	18	-1,75	-1,94
DİĞER	32	-2,66	-2,15
KOK KÖMÜRÜ VE RAFİNE EDİLMİŞ PETROL	19	-4,89	-6,47

1. Vollrath Analizi'ne göre yukarıdaki tabloda 0'ın üzerinde değer alan kırmızıyla işaretlenmiş sektörler bölgede dış ticaret performansı açısından karşılaştırmalı olarak diğer sektörlerle göre daha fazla rekabet avantajına sahip olduğu görülmektedir.

4.6 ÇOK FAKTÖRLÜ DEĞERLENDİRME: BÖLGENİN STRATEJİK SEKTÖRLERİ

Cari açık, Türkiye ekonomisinin görece olarak hem dışa kapalı hem de dışa açık olduğu dönemlerde başlıca istikrarsızlıkları arasında yer almıştır. Cari işlemler açığı, ayrıca ekonominin büyüme eğilimi gösterdiği veya daha hızlı büyüme performansı sergilediği dönemlerde üretimin ithalata bağımlı olması nedeniyle tasarrufların ithalata harcanması sonucu daha da artmaktadır. Bu durum daha fazla üretmek için daha fazla ithalat olgusu ile karşı karşıya kalınmasına ve tasarrufların düşük kaldığı ülkede ithalat için daha fazla dış kaynak veya fon bulma çabasına girilmesine sebep olmaktadır. 1980-2000 yılları arasında büyüme oranının 2000'li yıllar sonrasındaki büyüme oranı ile arasında çok büyük bir farklılığın bulunmamasına rağmen cari açıkta durum 2000'li yıllar sonrası için aleyhte görülmektedir. Bu da ithalata bağımlılığın 2000'li yıllar öncesine nazaran daha da artmış olduğuna işaret etmektedir.

Türkiye'de yıllar itibarıyla yapılan ithalatın büyük bir kısmı ise imalat sanayinden kaynaklanmaktadır. Bunun nedeni imalat sanayi sektörlerinin rekabet güçlerini koruyabilmek için ucuz veya uygun ithal girdilere (ara mallar ve ham madde) yönelmeleri olarak gösterilebilir ki bu durum tüm ekonomiyi etkileyen bir olgu olarak ortaya çıkmaktadır. İmalat sanayinde de cari açık artışında en büyük etkiye sahip sektörler Gıda, Makine ve Ekipman İmalatı, Otomotiv Yan Sanayi, Ana Metal, Fabrikasyon Metal Ürünleri İmalatı, Kauçuk Plastik, Kimya, Enerji olarak ortaya çıkmaktadır.

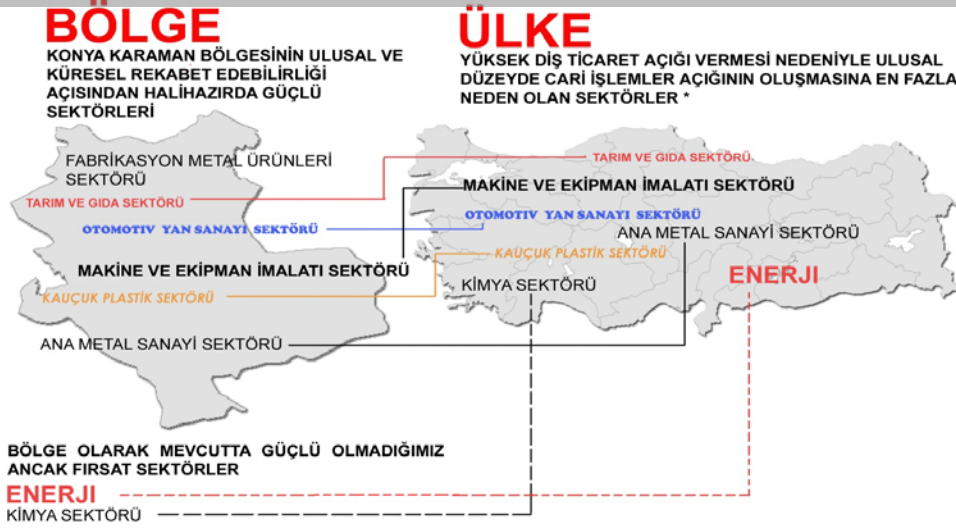
Yüksek dış ticaret açığı vermesi nedeniyle ulusal düzeyde cari işlemler açığının oluşmasının en büyük nedeni olan bu sektörler aynı zamanda Konya Karaman Bölgesi için bir önceki bölümde kümelenme eğilimi, coğrafi yoğunlaşması, dış ticaret performansları ve yatırımlar bakımından yapılan analiz sonucunda da bölgede öne çıkan sektörlerdir. Dolayısıyla Konya Karaman Bölgesi'nin stratejik sektörlerinin belirlenmesi temel olarak 2 perspektifle ele alınmıştır. Bunlar:

SEKTÖRÜN BÖLGEDEKİ DURUMU

1. Konya Karaman Bölgesi'nde ulusal ve küresel rekabet edebilirliği açısından hâlihazırda güçlü sektörler
2. Bölge olarak mevcutta güçlü olmadığımız ancak fırsat sektörler

SEKTÖRÜN ÜLKE AÇISINDAN ÖNEMİ

3. Ulusal Sanayi Strateji Belgesi'nde ortaya konan sektörler
4. Yüksek dış ticaret açığı vermesi nedeniyle ulusal düzeyde cari işlemler açığının oluşmasına en fazla neden olan sektörler



Tablo 14 Bölgede İmalat Sanayinde Çok Faktörlü Sektörel Rekabet Analizi Değerlendirme Tablosu

İMALAT SANAYİ SEKTÖRLERİ	KOD	SEKTÖRÜN TEKNOLOJİ DÜZEYİ	KÜMELENME (3 YILDIZ)			TÜRK İMALAT SANAYİĞİNDE SEKTÖRÜN İSTİHDAM ORANI (%)			İSTİHDAMA GÖRE YOĞUNLAŞMA			DİŞ TİCARET BELİRETİCİSİ (VOLÜMÜNE ANALİZ)			VERİMLİLİK CİRO / İSTİHDAM (2009)		
			2009	2012	Kümeleme Eğilimi (2009-2012)	2009	2012	son 3 yıllık Ortalama İstihdam Artışı (%)	2009 (IQ)	2012(IQ)	Yoğunlaşma Eğilimi (2009-2012)	BİRCACAT (2011,%)	2009	2011	VATIRIM (2009,%)	TR 52	TR
			2009	2012	Kümeleme Eğilimi (2009-2012)	2009	2012	son 3 yıllık Ortalama İstihdam Artışı (%)	2009 (IQ)	2012(IQ)	Yoğunlaşma Eğilimi (2009-2012)	BİRCACAT (2011,%)	2009	2011	VATIRIM (2009,%)	TR 52	TR
GIDA	10	Düşük Teknoloji	Olgun küme	Olgun küme	Olgun küme Eğilimi Korunuyor	26,3	26,5	37,7	2,2	2,3	+	33,6	0,11	0,06	30,61	176.256	114.479
İÇTİK	11	Düşük Teknoloji	Yük	Yük	Kümeleme Eğilimi Hız Olmuyor	0,3	0,2	-4,0	0,7	0,5	-	0,0	0,00	-1,57	0,00	138.915	290.837
TİTÜRÜN	12	Düşük Teknoloji	Yük	Yük	Kümeleme Eğilimi Hız Olmuyor	0,0	0,0	0,0	0,0	0,0	-	0,0	0,00	0,00	0,00	(*)	(*)
TEKSTİL	13	Düşük Teknoloji	Yük	Yük	Kümeleme Eğilimi Hız Olmuyor	2,6	1,9	-1,3	0,2	0,2	-	0,9	-1,05	-1,22	1,49	32.412	62.223
GİYİM EŞYASI	14	Düşük Teknoloji	Yük	Yük	Kümeleme Eğilimi Hız Olmuyor	3,5	2,8	8,8	0,2	0,2	-	0,8	0,06	0,18	0,96	43.179	40.881
DERİ	15	Düşük Teknoloji	Adıy Küme	Adıy Küme	Adıy Küme Eğilimi Korunuyor	1,7	2,2	75,2	1,3	1,3	+	0,1	-1,39	-1,26	0,12	35.498	58.692
AĞAÇ, AĞAÇ ÜRÜNLERİ	16	Düşük Teknoloji	Adıy Küme	Adıy Küme	Adıy Küme Eğilimi Korunuyor	2,7	2,1	6,2	1,2	1,0	+	0,2	-1,25	-1,81	0,84	17.959	58.693
KAĞIT VE KAĞIT ÜRÜNLERİ	17	Düşük Teknoloji	Yük	Yük	Kümeleme Eğilimi Hız Olmuyor	1,1	1,0	15,0	1,0	0,8	-	0,5	-0,81	-1,30	1,86	164.209	160.757
KAYITLI MEDYA	18	Düşük Teknoloji	Yük	Yük	Kümeleme Eğilimi Hız Olmuyor	1,9	1,8	31,3	0,8	0,9	-	0,0	-1,75	-1,94	0,36	13.551	41.435
KOK KÖMÜRÜ VE RAFİNE EDİLMİŞ PETROL	19	Orta Düşük Teknoloji	Yük	Yük	Kümeleme Eğilimi Hız Olmuyor	0,1	0,2	102,5	0,4	0,7	-	0,0	-4,89	-6,47	0,00	(*)	1.571.770
KİMYA	20	Orta Ben Teknoloji	Yük	Yük	Kümeleme Eğilimi Hız Olmuyor	1,1	0,8	0,3	0,4	0,4	-	4,1	-0,76	-0,46	0,00	151.735	198.880
TEMEL İLAÇÇILIK	21	Ben Teknoloji	Yük	Yük	Kümeleme Eğilimi Hız Olmuyor	0,0	0,1	80,0	0,0	0,2	-	0,1	2,91	2,48	0,36	37.069.736	1.086.643
KAUÇUK VE PLASTİK	22	Orta Düşük Teknoloji	Adıy Küme	Adıy Küme	Kümeleme Eğilimi Yükselen	3,5	4,7	83,0	0,8	1,0	+	3,7	-0,66	-0,71	19,55	148.266	104.255
DİĞER METALLİK OLMAYAN MİNERAL ÜRÜNLER	23	Orta Düşük Teknoloji	Adıy Küme	Adıy Küme	Adıy Küme Eğilimi Korunuyor	4,6	4,4	32,2	0,7	0,7	-	2,7	0,05	-0,08	5,59	86.561	84.490
ANA METAL SANAYİ	24	Orta Düşük Teknoloji	İntermediyer Küme	İntermediyer Küme	Kümeleme Eğilimi Yükselen	3,7	5,3	96,4	0,8	1,0	+	9,3	-1,35	-0,20	8,79	137.342	216.302
FABRİKASYON METAL ÜRÜNLERİ İMALATI	25	Orta Düşük Teknoloji	İntermediyer Küme	İntermediyer Küme	Kümeleme Eğilimi Yükselen	25,1	23,5	27,6	1,6	1,8	+	5,9	0,75	0,44	5,49	14.561	30.899
BİLGİSAYAR, ELEKTRONİK VE OPTİK ÜRÜNLER	26	Ben Teknoloji	Yük	Yük	Kümeleme Eğilimi Hız Olmuyor	0,4	0,2	-32,5	0,2	0,2	-	0,5	-0,20	0,52	0,00	(*)	81.407
ELEKTRİK TEÇHİZAT İMALATI	27	Orta Ben Teknoloji	Yük	Yük	Kümeleme Eğilimi Hız Olmuyor	2,5	1,5	-20,6	0,9	0,6	-	1,2	-0,95	-1,27	0,83	19.054	206.253
MAKİNE VE EKİPMAN	28	Orta Ben Teknoloji	İntermediyer Küme	İntermediyer Küme	Kümeleme Eğilimi Yükselen	8,5	10,9	74,6	1,6	2,0	+	19,6	1,23	0,65	11,09	78.032	63.774
OTOMOTİV YAN SANAYİ	29	Orta Ben Teknoloji	İntermediyer Küme	İntermediyer Küme	Kümeleme Eğilimi Gerileyen	2,7	3,9	100,5	2,1	1,4	+	15,2	1,40	1,35	10,51	191.872	619.947
DİĞER ULAŞIM ARAÇLARININ İMALATI	30	Orta Ben Teknoloji	Yük	Yük	Kümeleme Eğilimi Hız Olmuyor	0,1	0,1	33,3	0,1	0,1	-	0,1	-1,07	-0,91	0,00	11.692	72.292
MOBİLİYA	31	Düşük Teknoloji	İntermediyer Küme	Yük	Kümeleme Eğilimi Gerileyen	2,4	2,1	20,0	2,0	0,5	-	1,1	1,70	0,30	1,55	44.229	151.575
DİĞER	32	Düşük Teknoloji	Yük	Yük	Kümeleme Eğilimi Hız Olmuyor	0,2	0,4	144,8	0,2	0,4	-	0,2	-2,66	-2,15	0,00	145.779	163.441
MAKİNE/EKİPMAN KURULUM/ONARIM	33	Orta Düşük Teknoloji	Adıy Küme	Yük	Kümeleme Eğilimi Gerileyen	5,1	3,6	-4,3	1,0	0,7	-	0,0	0,00	0,00	0,00	626	9.858

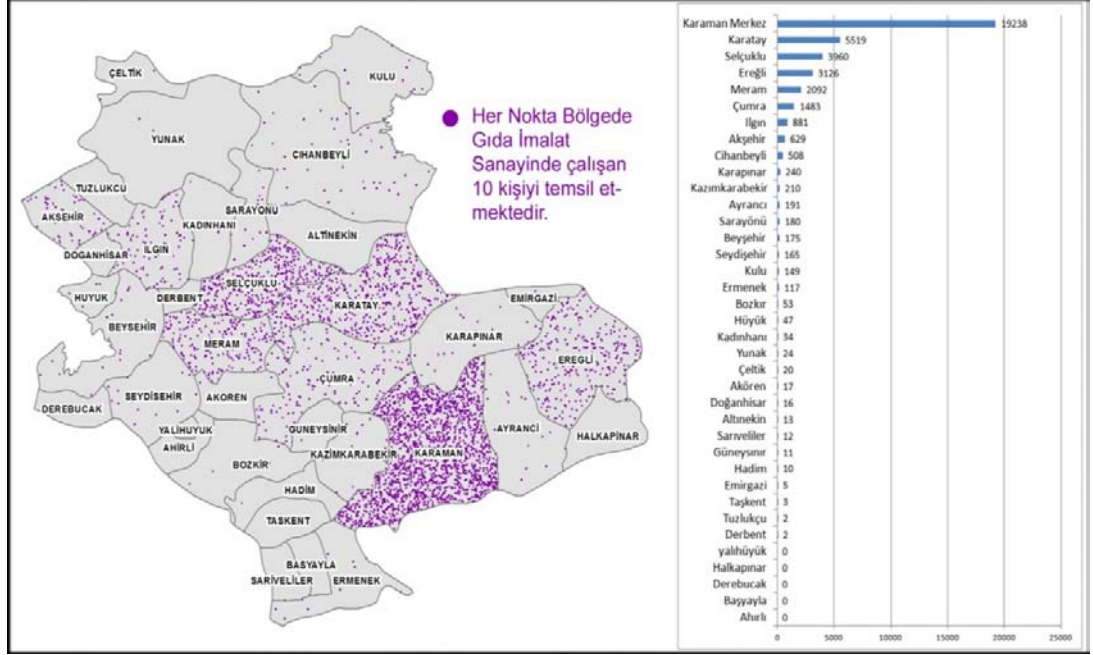
*Sektörün Teknoloji Düzeyi: Eurostat Tarafından İmalat Sanayi Sektörleri İçin Nace Rev.2,0'a Göre Teknoloji Sınıflaması

4.6.1 GIDA SEKTÖRÜ (DÜŞÜK TEKNOLOJİ)

Düşük teknoloji düzeyine sahip olan Gıda Sektörü Konya Karaman Bölgesi'nin imalat sanayinde hâlihazırda rekabet avantajı yüksek sektörlerden bir tanesi olarak öne çıkmaktadır. Bölgede, 2009 yılındaki toplam imalat sanayi yatırımlarının % 30,5'i tek başına Gıda Sektöründe yapılmıştır. Yine sektörel verimliliğin bir göstergesi olarak kabul edilen ciro/istihdam oranı Konya Karaman Bölgesi'nde 2009 yılı itibarıyla Türkiye ortalamasının oldukça üzerinde görülmektedir.

Sektör Bölge sanayisinde en fazla istihdamın yaratıldığı sektör konumundadır. 2012 yılı itibariyle Konya Karaman Bölgesi'ndeki toplam imalat sanayi istihdamın %26,5; toplam işletme sayısının %14,5'ini oluşturan Gıda Sektörünün bölgedeki **ortalama işletme büyüklüğü**¹⁴ 28,8'dir. Son üç yıl içerisinde (2009-2012) bu sektörde yıllık ortalama %37,7'lik bir istihdam artışı yaşanmasına rağmen bölgedeki toplam imalat sanayi istihdamı içindeki payının sabit kalması sektörün imalat sanayi sektöründeki istihdam artışı ile paralellik sergilediğini ortaya koymaktadır.

Harita 7 İlçeler Bazında Gıda Sanayi İstihdamının Mekânsal Dağılımı;2012



Sektörün istihdam yoğunlaşma katsayısının gerek 2009 gerekse 2012 yıllarında 1'in oldukça üzerinde seyretmesi sektörün bölgede uzmanlaşma düzeyinin yüksek olduğuna işaret etmektedir.

Ayrıca sektörün gerek 2009 gerekse 2012 yılları için yapılan 3 yıldız analizde olgun küme özelliği göstermesi bölgesel kümelenme politikaları açısından önem arz etmektedir. Bölgede hâlihazırda, bu sektörün alt kırılımı olan Süt ve Süt Ürünleri Sektöründe kümelenme çalışmaları da yürütülmektedir.

Gıda Sektörü Konya-Karaman Bölgesi'nin ihracatında en iyi performans gösteren sektördür. Bölgenin 2011 yılında yaptığı ihracatın yaklaşık üçte biri gıda (%31,3) bu sektörde yapılmıştır. Sektörde her geçen yıl ihracat yaptığımız ülke sayısı artış göstermektedir.2002 yılında 116 ülkeye ihracat yapılırken 2011 yılında 149 farklı ülkeye ihracat yapılmış durumdadır. Buna karşın, sektörde yeni girdiğimiz pazarlarda yeterince etkin olamamaktayız. İhracat yaptığımız ülke sayısı artmasına rağmen, toplam ihracat üzerinde büyük paya sahip ülke sayısı yıllar itibariyle azalmaktadır. Yani sektörde yeni eklenen pazarlara yapılan ihracat miktarı kritik bir öneme sahip değildir. 2002 yılında 25 ülke bölgenin gıda sektöründe yaptığı ihracatta önemli paya sahipken, bu sayı 2011 yılında 16'ya düşmüştür. Başka bir ifadeyle gıda ihracatı sadece bu 16 ülkeye bağımlı hale gelmiştir.

¹⁴ Ortalama İşletme Büyüklüğü: Sektörde toplam çalışan sayısı/ Sektördeki toplam işletme sayısı

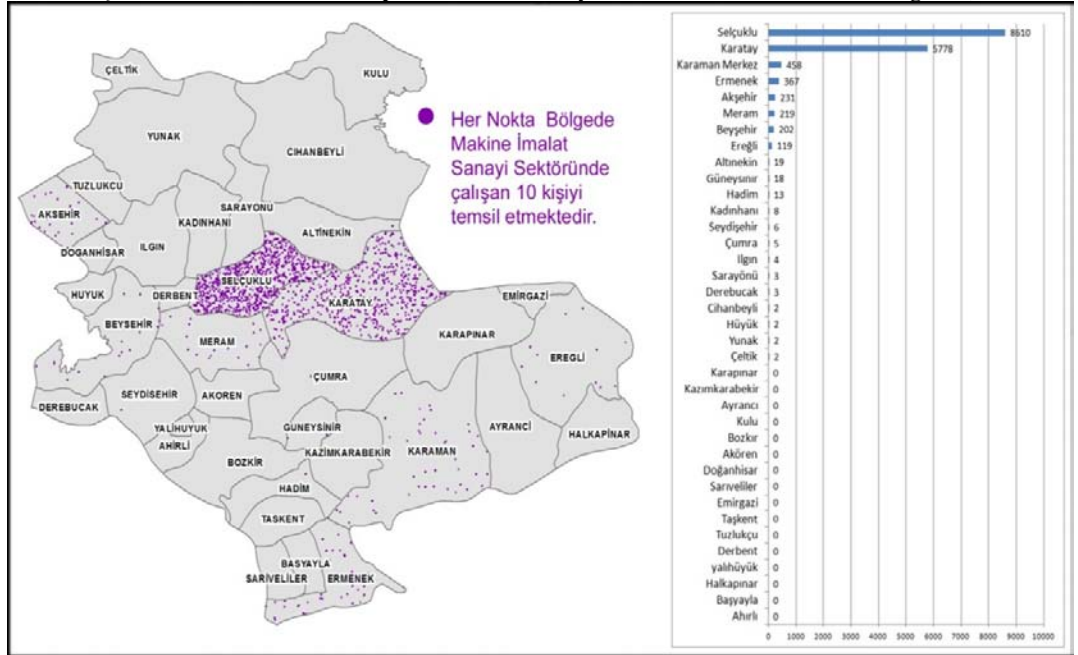
İhracat ve ithalat verileri kullanılarak yapılan **Vollrath Analizi** sonucunda sektörün endeks değerinin 0'ın üzerinde olması Gıda Sektörünün dış ticarete rekabet avantajının iyi olduğuna işaret etmektedir.

4.6.2 MAKİNE VE EKİPMAN İMALATI SEKTÖRÜ (ORTA İLERİ TEKNOLOJİ)

Orta ileri teknoloji düzeyine sahip olan Makine Ve Ekipman İmalatı Sektörü Konya Karaman Bölgesi'nin imalat sanayinde hâlihazırda bölgede rekabet avantajı yüksek sektörlerinin bir diğeri olarak öne çıkmaktadır. Bölgede 2009 yılındaki toplam imalat sanayi yatırımlarının % 11,09'unu oluşturan bu sektör, o yıl itibarı ile yatırımlar açısından 3. sırada yer almıştır. Ayrıca sektörel verimlilik göstergesi olarak kabul edilen ciro/istihdam oranı söz konusu sektör için Konya Karaman Bölgesi'nde 2009 yılı itibarıyla Türkiye ortalamasının üzerinde görülmektedir.

Sektör Bölge sanayisinde en fazla istihdamın yaratıldığı 3. sektör konumundadır. 2012 yılı itibarıyla Konya Karaman Bölgesi'ndeki toplam imalat sanayi istihdamının %10,9'unu; toplam işletme sayısının %13,2'sini oluşturan sektörün bölgedeki ortalama işletme büyüklüğü 13,0'dır. Son üç yıl içerisinde (2009-2012) bu sektörde yıllık ortalama %74,6 lik bir istihdam artışı yaşanmasına rağmen sektörün bölgedeki toplam imalat sanayi istihdamındaki sıralamasında bir değişiklik olmaması, bu artış oranının sektörün sıralamadaki yerini değiştirecek bir nitelikte olmadığına işaret etmektedir.

Harita 8 İlçeler Bazında Makine –Ekipman İmalatı Sanayinin İstihdamının Mekânsal Dağılımı;2012



Sektörün istihdam yoğunlaşma katsayısının hem 2009 hem de 2012 yıllarında 1'in üzerinde seyretmesi sektörün bölgede uzmanlaşma düzeyinin yüksek olduğunu göstermektedir.

Sektörün yapılan 3 yıldız analizinde 2009 yılında potansiyel küme özelliği gösterirken 2012 yılı için olgun küme özelliği göstermesinin altında yatan neden hem bölgedeki istihdam oranını hem de Türkiye'deki sektör içindeki istihdam oranını arttırmış olmasıdır. Bu durum bölgesel kümelenme politikaları açısından önem arz etmektedir.

Makine ve Ekipman İmalatı Sektöründe bölgede öne çıkan Tarım Alet ve Makineleri Sektörü özellikle tarımsal faaliyetlerin çok yoğun bir şekilde yapıldığı Konya Karaman Bölgesi'nde stratejik bir öneme sahiptir. Bölgenin tarım sektöründe gerçekleştirmesi gereken teknolojik dönüşümün sağlanabilmesi için bu sektöre özel önem verilmesi gerekmektedir. Sektörde tarımsal mekanizasyon araçlarının %62'sine yakın bir kısmı ekim-dikim-toprak işleme-gübreleme-işleme makineleri olarak üretilmekte, ancak katma değer anlamında yüksek katma değerli ürünler üretimine yönelik faaliyetlerin yeterli düzeyde olmadığı görülmektedir.

Savunma Sanayi için üretim potansiyeli bu sektör Kalkınma Bakanlığı tarafından savunma sanayinin yurtdışına bağımlılığını azaltmak için öncelikli sektörler arasında sayılmıştır. Konya -Karaman Bölgesi özellikle araç ustası ekipman sanayinde önemli gelişmeler göstermektedir. Sektörde bir diğer alt faaliyet olan değirmen makineleri sektöründe dünyanın birçok ülkesine un, irmik ve makarna fabrikaları ve donanımları ihraç edilmektedir. Yüksek üretime yönelik olarak da teknolojik altyapının iyileştirilmesi ve firmaların ar-ge/inovasyon faaliyetlerine yöneltildiği yönündeki çalışmalara öncelik verilmesi önem taşımaktadır.¹⁵

Makine Ve Ekipman İmalatı Sektörü Konya-Karaman Bölgesi'nin ihracatında en iyi performans gösteren 2.sektördür. Bölgenin 2011 yılında yaptığı ihracatın yaklaşık beşte biri (%19,6) bu sektörde yapılmıştır. Sektör ülke pazar payının %65'inden fazlasına ve aynı zamanda ülke ihracatının %45'i gibi yüksek bir orana sahiptir.

Hem 2009 hem de 2011 yılları itibarı yapılan **Vollrath Analizi** sonucunda sektörün endeks değerinin her iki yıl için de 0'ın üzerinde olması bu sektörün dış ticarete rekabet avantajının iyi olduğunu göstermektedir fakat endeks değerinin 2011 itibarı ile önceki değerlendirme yılının yarısına düşüşü dikkat çekmektedir.

4.6.3 OTOMOTİV YAN SANAYİ SEKTÖRÜ (ORTA İLERİ TEKNOLOJİ)

Orta ileri teknoloji düzeyine sahip Otomotiv Yan Sanayi Konya Karaman Bölgesi'nin imalat sanayinde hâlihazırda bölgede rekabet avantajı yüksek sektörlerden bir tanesi olarak öne çıkmaktadır. Bölgede 2009 yılındaki toplam imalat sanayi yatırımlarının % 10,51'inin yapıldığı sektör en fazla yatırımın yapıldığı 4. sektör olmasına rağmen sektörel verimliliğin bir göstergesi olarak kabul edilen ciro/istihdam oranı dikkate alındığında Türkiye ortalamasının oldukça altında kalmaktadır ki bu durum niteliksiz işgücü ile üretimin yapıldığına işaret etmektedir.

Sektör bölgede imalat sanayi sektöründe istihdam oranını 2009 yılından 2012 yılına arttırmıştır. Toplam işletme sayısının %4,5'ini oluşturan Otomotiv Yan Sanayi Sektörünün bölgedeki ortalama işletme büyüklüğü 13,7'dir. Son üç yıl içerisinde (2009-2012) bu sektörde yıllık ortalama %100'ün üzerinde bir istihdam artış sergilenmesine rağmen toplam imalat sanayi istihdamı içindeki oranının % 4 civarında seyretmesinin temelinde başlangıçtaki değerinin çok az olması, yani sektörün kuluçka dönemini henüz atlatmış ve yeni gelişen bir sektör olması yatmaktadır.

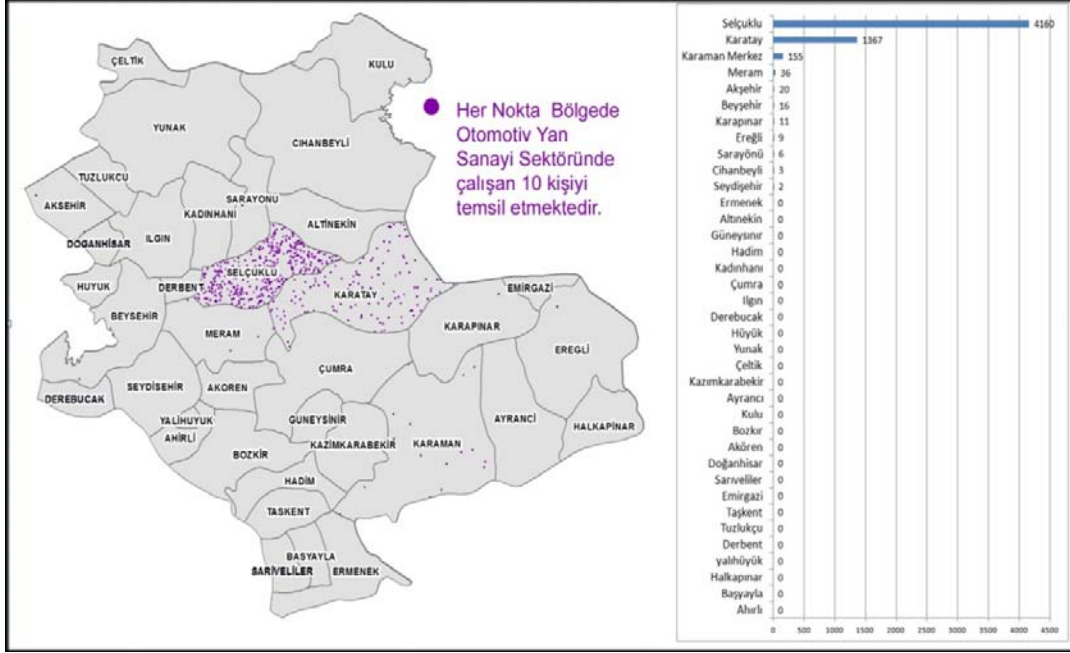
Sektörün istihdam yoğunlaşma katsayısının gerek 2009 gerekse 2012 yıllarında 1'in üzerinde seyretmesi sektörün Bölgede uzmanlaşma düzeyinin yüksek olduğunun işareti olmasına rağmen düşüş içinde olması, son 3 yıl itibarı ile ülkede sektörün istihdamının

¹⁵ Tarım Alet ve Makineleri Sektörü ile ilgili daha kapsamlı araştırma raporuna planlama.mevka.org.tr adresinden erişilebilir.

toplam ülke istihdamına oranının bölgede sektörün istihdamının toplam bölge istihdamına oranından daha yüksek olmasından kaynaklanmıştır.

Sektör yapılan 3 yıldız analizinde 2009 yılında potansiyel küme özelliği gösterirken 2012 yılında bölgede sektördeki istihdam artış oranının ülke geneli artış oranından daha geride kalması, yani baskınlık düzeyinin düşmesi sonucu kümelenme eğilimi düşüş göstermiş ve aday küme konumuna gelmiştir. Ulusal strateji belgelerinde stratejik sektörler arasında yer alan ve bölgede ihracat açısından payı yüksek olan bu sektördeki kümelenme girişimleri desteklenmelidir.

Harita 9 İlçeler Bazında Otomotiv Yan Sanayi İstihdamının Mekânsal Dağılımı;2012



Otomotiv Yan Sanayi Sektörü Konya-Karaman Bölgesi'nin ihracatında en fazla paya sahip 3.(%15,2) sektördür. Ülke içinde bir üs haline gelen bölgede sektörde her türlü yedek parça yurtiçinde mevcut marka ve yurtdışı menşeli birçok önemli markaya yüksek kalitede üretilmekte ve ihraç edilmektedir.

2009 ve 2011 yılları itibarı ile ihracat ve ithalat verileri kullanılarak yapılan **Vollrath Analizi** sonucunda Otomotiv Yan Sanayi Sektörünün endeks değerinin her iki yıl için de 0'ın üzerinde olması bu sektörün dış ticarete rekabet avantajının iyi olduğunu göstermektedir. Fakat endeks değerinin 2011 itibarı ile önceki değerlendirme yılının az da olsa altında kaldığı da ayrıca dikkat çekmektedir.

Ülkemizdeki en önemli motor piston ve gömlek, supap, krank, dişli ve conta fabrikaları bölgede bulunmaktadır. Otomotiv Yan Sanayi ayrıca savunma sanayi için gerekli olan şasi, aks, motor bloğu, sindir kapağı, dişli, direksiyon, krank mili, şanzıman ve aktarma organları gibi ürünleri de üretebilmekte ve bu nedenle de savunma sanayi için büyük potansiyel arz etmektedir.¹⁶

¹⁶ Konya'da İmalat Sanayinin Durumu ve Sorunları, Konya Kent Sempozyumu, Memiş KÜTÜKCÜ, 2011

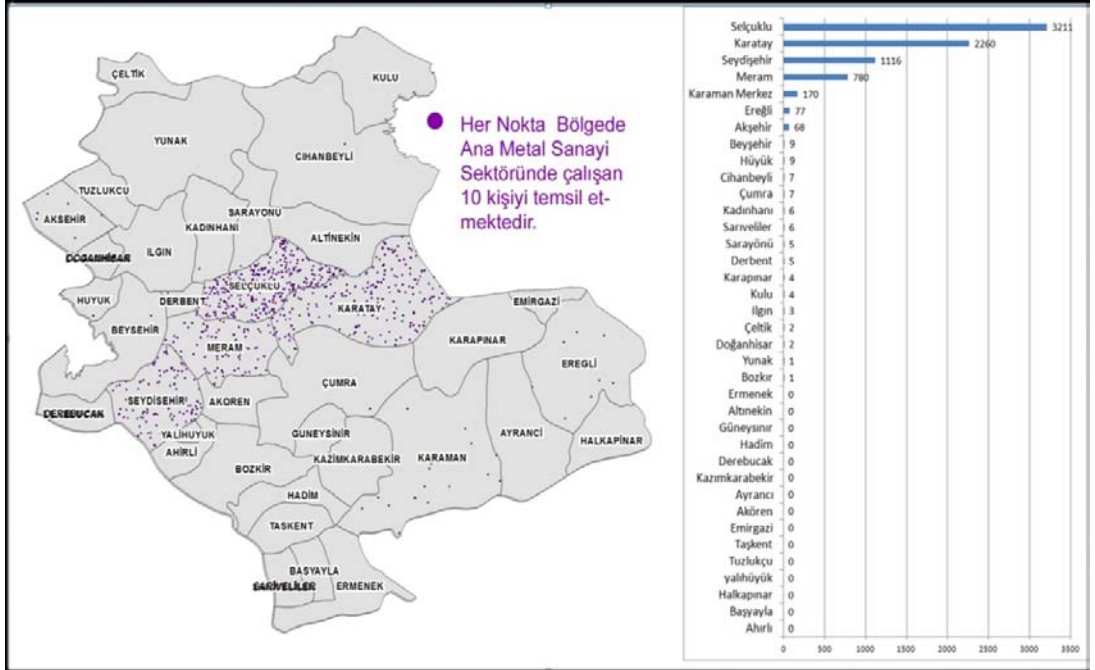
4.6.4 ANA METAL SANAYİ SEKTÖRÜ (ORTA DÜŞÜK TEKNOLOJİ)

Orta düşük teknoloji düzeyine sahip olan Ana Metal Sektörü de Konya Karaman Bölgesi'nin imalat sanayinde hâlihazırda bölgede rekabet avantajı son yıllar itibarı ile yükselen sektörlerden bir tanesi olarak öne çıkmaktadır. Bölgede 2009 yılındaki toplam imalat sanayi yatırımlarının % 8,79'unun yapıldığı bu sektörün en fazla yatırım yapılan 5. sektör olmasına karşın sektörel verimliliğin bir göstergesi olarak kabul edilen ciro/istihdam oranı dikkate alındığında Konya Karaman Bölgesi'nde 2009 yılı itibariyle Türkiye ortalamasının altında bir performans sergilediği görülmektedir.

Bölge sanayinde istihdamın payını/oranını arttırmış görünmesine rağmen sektörün ülke geneli istihdamındaki payının beklenenden daha az olması nedeniyle olgun küme özelliği gösterememiştir. 2012 yılı itibariyle Konya Karaman Bölgesi'ndeki toplam imalat sanayi istihdamının %5,3; toplam işletme sayısının %4,7'sini oluşturan Ana Metal Sektörünün bölgedeki ortalama işletme büyüklüğü 17,6'dır. Son üç yıl içerisinde (2009-2012) bu sektörde yıllık ortalama %96,4'lük bir istihdam artışı yaşanmasına rağmen bölgedeki toplam imalat sanayi istihdamının içindeki payının çok az artışı sektörün imalat sanayi sektöründeki istihdam artışının biraz üstünde bir performans göstermesinden kaynaklanmaktadır.

Sektörün 2009 yılında 1'in altında olan istihdam yoğunlaşma katsayısının 2012 yılında 1'in hemen biraz üzerinde çıkması sektörün bölgede uzmanlaşma düzeyinin yükseldiğine işaret etmektedir.

Harita 10 İlçeler Bazında Ana Metal Sanayi İstihdamının Mekânsal Dağılımı;2012



Sektörün 2009 yılında kümelenme özelliği göstermezken 2012 yılı için yapılan 3 yıldız analizinde potansiyel küme özelliği gösterdiği ve bölgesel kümelenme politikaları açısından önemini arttırdığı sonucunu çıkartmaktadır.

Ana Metal Sektörü(Döküm) Konya-Karaman Bölgesi'nin ihracatında %9,3 ile en fazla paya sahip 4.sektördür. Türkiye döküm üretiminin yaklaşık 1/5'ini karşılama potansiyeli bulunan ve bölgede yüksek kalitede çok çeşitli ürünler üretilebilen bir sektördür. Savunma sanayinin kullandığı bazı ürünlerin (havan parçaları, mermi, roket başlıklarında

kullanılan alüminyum parçalar gibi) bölgede üretim potansiyelinin bulunduğu ve bu potansiyelin kullanılması sonrasında bölge ihracatına ve ülke ihracatına katkısının daha artacağı tespit edilmiştir.

Vollrath Analizi sonucunda sektörün endeks değerinin her iki yıl (2009 ve 2011) için de 0'ın altında olması sektörün dış ticarete rekabet avantajının olmadığına işaret etmektedir. Fakat 2011 yılı için endeks değerinin 0'a yaklaşmış olması olumlu bir gelişme olarak değerlendirilmektedir.

4.6.5 FABRİKASYON METAL ÜRÜNLERİ İMALATI SEKTÖRÜ (ORTA DÜŞÜK TEKNOLOJİ)

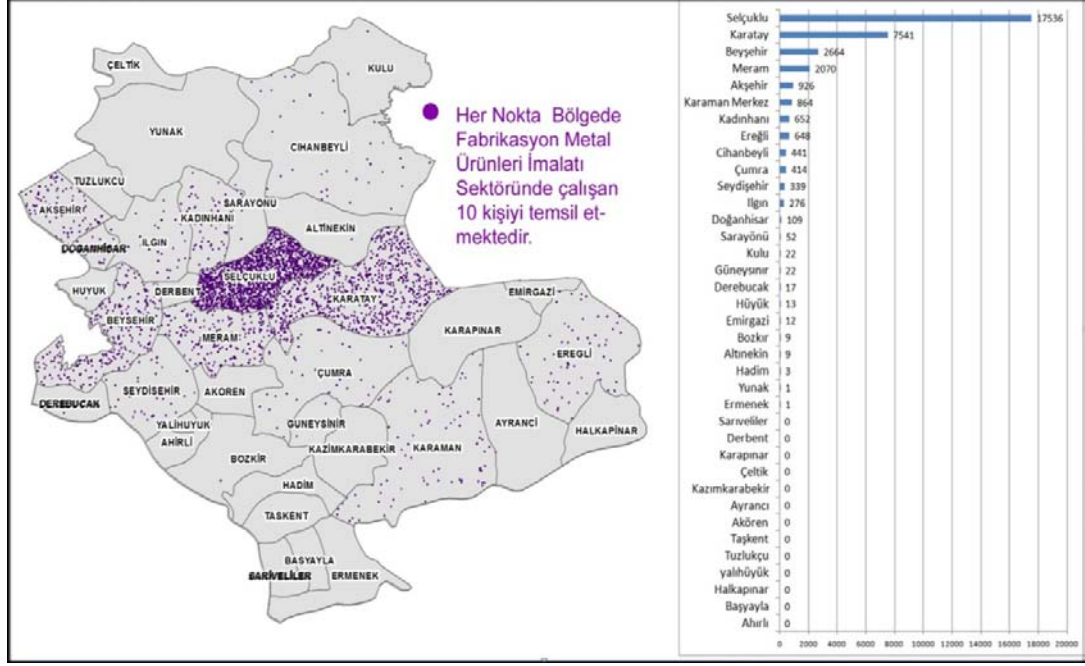
Orta düşük teknoloji düzeyine sahip olan Fabrikasyon Metal Ürünleri İmalatı Sektörü Konya Karaman Bölgesi'nin imalat sanayinde hâlihazırda bölgede öne çıkan rekabet avantajı yüksek sektörlerden bir diğeridir. Bölgede 2009 yılındaki toplam imalat sanayi yatırımlarının % 5,49'unun yapıldığı sektörün sektörel verimliliğin bir göstergesi olarak kabul edilen ciro/istihdam oranı dikkate alındığında Türkiye ortalamasının yarısı verimlilikte faaliyetlerini sürdürdüğü görülmektedir. Ki bu durum niteliksiz işgücü ile üretimin yapıldığı kanaatine varılmasına neden olmaktadır.

Sektörün bölge sanayisinde istihdam oranı 2009 yılından 2012 yılına düşüş göstermiştir. Toplam işletme sayısının %19,5'ini oluşturan Fabrikasyon Metal Ürünleri İmalatı Sektörünün bölgedeki ortalama işletme büyüklüğü 19,5'tir. Son üç yıl içerisinde (2009-2012) bu sektörde yıllık ortalama %27'nin üzerinde bir istihdam artışı sergilenmesine rağmen toplam imalat sanayi istihdamı içindeki oranının yüzde olarak düşüş göstermesi, bölge istihdam artış oranının altında sektörün istihdam artışa işaret etmektedir.

Sektörün istihdam yoğunlaşma katsayısının gerek 2009 gerekse 2012 yıllarında 1'in üzerinde seyretmesi sektörün bölgede uzmanlaşma düzeyinin yüksek olduğu, yani bölgede sektörün bölge istihdamından aldığı payın, ülkede sektörün toplam ülke istihdamından aldığı paydan daha fazla olması sonucu son 3 yıl itibarı ile bu katsayısını az da olsa arttırdığı görülmektedir.

Sektör, yapılan 3 yıldız analizinde 2009 yılında potansiyel küme özelliği gösterirken 2012 yılında baskınlık düzeyinin artışı sonucu kümelenme eğilimi artış göstermiş ve olgun küme konumuna gelmiştir.

Harita 11 İlçeler Bazında Fabrikasyon Metal Ürünleri Sanayi İstihdamının Mekânsal Dağılımı;2012



Fabrikasyon Metal Ürünleri İmalatı Sektörü Konya-Karaman Bölgesi'nin ihracatında en fazla paya sahip 5.(%5,9) sektördür.

2009 ve 2011 yılları itibarı ile ihracat ve ithalat verileri kullanılarak yapılan **Vollrath Analizi** sonucunda Otomotiv Yan Sanayi Sektörünün endeks değerinin her iki yıl için de 0'ın üzerinde olması bu sektörünün dış ticarete rekabet avantajının iyi olduğunu göstermektedir. Fakat endeks değerinin 2011 itibarı ile önceki değerlendirme yılının altında kaldığı da dikkat çekmektedir.

Fabrikasyon metal ürünleri imalatı sektöründe bölgede, muhtelif mutfak eşyaları, sanayi tipi buzdolapları, depolama ve raf sistemleri, ev gereçleri, soba ve soba malzemeleri, kalorifer kazanları, güneş enerjisi kollektorleri, LPG tankı, akaryakıt tankları, gaz dönüşüm sistemleri, bağlantı elemanları ve av tüfekleri gibi ürünler imal edilmektedir

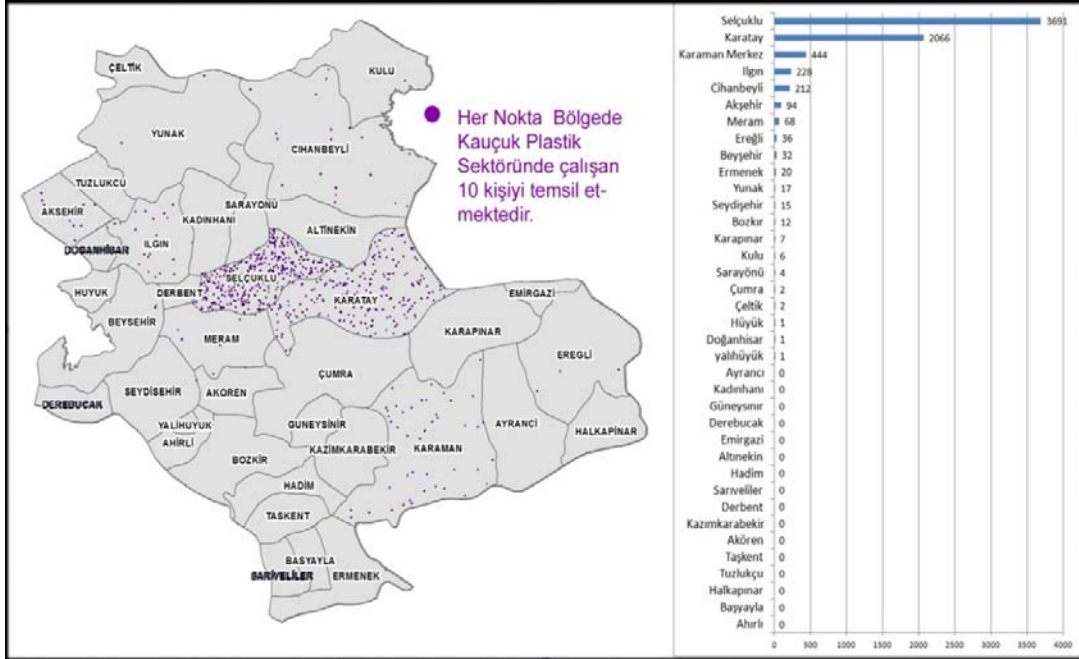
4.6.6 KAUÇUK PLASTİK SEKTÖRÜ (ORTA DÜŞÜK TEKNOLOJİ)

Orta düşük teknoloji düzeyine sahip olan Kauçuk Plastik Sektörü Konya Karaman Bölgesi'nin imalat sanayinde bölgede rekabet avantajını yükselten sektörlerden bir tanesi olarak öne çıkmaktadır. Bölgede 2009 yılındaki toplam imalat sanayi yatırımlarının % 19,55'i bu sektörde yapılmıştır. Sektörel verimliliğin bir göstergesi olarak kabul edilen ciro/istihdam oranının söz konusu sektör için Konya Karaman Bölgesi'nde 2009 yılı itibarıyla Türkiye ortalamasının oldukça üzerinde olduğu görülmektedir.

Sektör son üç yılda (2009-2012) yüzde olarak en fazla istihdam artışının yaşandığı sektörlerden birisi konumundadır. 2012 yılı itibarıyla Konya Karaman Bölgesi'ndeki toplam imalat sanayi istihdamın %4,7; toplam işletme sayısının %5,7'sini oluşturan sektörün bölgedeki ortalama işletme büyüklüğü 13,1'dir. Son üç yıl içerisinde (2009-2012) bu sektörde yıllık ortalama %83'lük bir istihdam artışı yaşanmış ve istihdamdaki payının bölgede artmış olması, sektörün imalat sanayi sektöründeki istihdam artışının üzerinde bir artış yakalamış olmasından kaynaklandığına işaret etmektedir.

Sektörün istihdam yoğunlaşma katsayısının 2009 yılında 1'in altında, 2012 yılında da 1'e çok yakın olması nedeniyle 1 kabul edilmesine rağmen 1'in gerçekte altında kalması nedeniyle uzmanlaşmamış bir sektör olduğu görülmektedir.

Harita 12 İlçeler Bazında Kauçuk Plastik Sanayi İstihdamının Mekansal Dağılımı;2012



3 yıldız analizinde 2009 yılı itibarı ile sektör kümelenme özelliği göstermezken 2012 yılı için aday küme özelliği göstermektedir.

Kauçuk Plastik Sektörü bölgenin 2011 yılında yaptığı ihracatın %3,7'si bu sektörde yapılmıştır. İmalat sanayindeki her bir birimlik yatırımın 1/5'ini karşılayan ve verimliliği ülke ortalamasından yüksek olan **bu sektörün Konya-Karaman Bölgesi'nin ihracatından aldığı payın daha fazla olmamasının nedenlerinin başka faktörlerden kaynaklandığı gibi bir sonuç çıkmaktadır.**

Vollrath Analizi sonucunda sektörün endeks değerinin 0'ın altında olması bu sektörünün dış ticarete rekabet avantajının iyi olmadığına işaret etmektedir. Bu durum sektörün bölgede ihracattan aldığı payının görece düşük olmasının veya ithalata bağımlılığının yüksek olması şeklinde yorumlanabilir.

4.6.7 KİMYA SEKTÖRÜ (ORTA İLERİ TEKNOLOJİ)

Kimya Sektörü, Konya Karaman Bölgesi'nde "İhracatta yeni girilen pazarlarda" en iyi performans gösteren sektör konumundadır. Nitekim 2002 yılında sadece 6 ülke kimya sektöründe yapılan ihracatın önemli bir kısmını oluştururken bu sayı 2011 yılında 18 e yükselmiştir. Ayrıca bu sektör geleneksel olarak ihracat yaptığımız Batı Avrupa ve orta Doğu ülkelerinin dışında Güney Amerika ve Uzak Doğu gibi ülke gruplarına da artan bir şekilde ihracatına devam etmektedir. Orta - ileri teknoloji düzeyine sahip bir sektör olan Kimya Sektörü ülkemizin Ulusal Sanayi Stratejisinde belirlediği "Orta Ve İleri Teknolojilerde Avrasya'nın Üretim Üssü Olmak" vizyonuna da yerelde önemli katkıları koyabilecek potansiyel bir sektördür.

Bölgede 2009 yılındaki toplam imalat sanayi yatırımlarının % 1'ini bile tutmayan orta ileri teknoloji düzeyinde sınıflanan Kimya Sektörü, Konya Karaman Bölgesi'nin imalat

sanayinde hâlihazırda bölgede rekabet avantajı bulunmayan, sektörel verimlilik göstergesi olarak kabul edilen ciro/istihdam oranının bölgede 2009 yılı itibariyle Türkiye ortalamasının altında olduğu bir sektördür. Buna karşın, ulusal strateji belgelerinde zikredilmiş olması ve gelecekte birçok farklı sektörü etkileyebilecek bir nitelikte olması nedeniyle burada ele alınmıştır.

2012 yılı itibariyle Konya Karaman Bölgesi'ndeki toplam imalat sanayi istihdamın %0,8'ini; toplam işletme sayısının %1,1'ini oluşturan bu sektörün bölgedeki ortalama işletme büyüklüğü 11,4'tür. Son üç yıl içerisinde (2009-2012) bu sektörde yıllık ortalama %0,3'lük bir istihdam artışı yaşanmasına rağmen bölgedeki toplam imalat sanayi istihdamının içindeki payının azalması, bu sektörün imalat sanayinin altında bir istihdam artışı sağladığı sonucunu ortaya koymaktadır.

Sektörün istihdam yoğunlaşma katsayısının gerek 2009 gerekse 2012 yıllarında 1'in altında seyretmesi sektörün Bölgede uzmanlaşma düzeyinin düşük olduğuna işaret etmektedir.

Sektörün gerek 2009 gerekse 2012 yılları için yapılan 3 yıldız analizinde bölgede kümelenme özelliği göstermemiş olsa da yukarıda değinildiği üzere ulusal belgelerde yer almış olması ve ülke cari açığını en fazla arttırıcı sektörlerin başında geliyor olması nedeniyle önem arz etmektedir.

Vollrath Analizi sonucunda sektörün endeks değerinin 0'ın altında olması bu sektörünün dış ticarete rekabet avantajının iyi olmadığına işaret etmektedir. Bu durum sektörün bölgede ihracattan aldığı payının görece düşük olmasının veya ithalata bağımlılığının yüksek olması şeklinde yorumlanabilir.

4.6.8 ENERJİ SEKTÖRÜ

Birçok ülkede olduğu gibi ülkemizde de enerji talebi sürekli artmakta fakat üretim ve yatırımı talebin gerisinde kalmaktadır. Bunun sonucunda da gerek ülke gerekse bölge olarak enerjide dışa bağımlılık artmaktadır. Türkiye Enerji Raporu 2012'de son 21 yılda enerjide dışa bağımlılığın; birincil enerji arzında yüzde 52'den yüzde 72'ye yükselmiş olması ve yerli üretimin talebi karşılama oranının %40 civarında azalmış olmasının önemli bir risk oluşturduğuna dikkat çekilmiştir. Enerjide dışa bağımlılığın azaltılması ise küresel rekabette Türkiye ve Bölge'nin öne çıkmasını sağlayacak ucuz ve kaliteli sanayi ürünlerinin üretilmesi aşamasında enerji girdi maliyetlerinin düşürülmesi açısından önem arz etmektedir. Bu durum öyle bir boyut kazanmıştır ki cari açık artışında ülkede en büyük etkiye sahip sektörlerin başında gelen enerjide dışa bağımlılığı nispeten azaltacak, ülke ve bölgelerin rekabetçilik düzeyini arttıracak yatırımların yapılmasını zorunlu hale getirmiştir. Ayrıca, Konya-Karaman Bölgesi'nde enerji tüketiminin Türkiye ortalamasının üstünde olduğu gerçeğinden hareketle de enerji yatırımlarının bölge için önemi daha bariz bir şekilde ortaya çıkmaktadır.

Az veya çok her alanda kullanılan ve başka ürünlerin üretiminde önemli bir yeri olan enerjinin çeşitlilik ve sürekliliği büyük önem arz etmektedir. Yani hem kendi kaynaklarımızın (hidrolik, jeotermal, rüzgar, linyit vs gibi), hem de yabancı kaynakların (ithal kömür, ithal doğal gaz, fuel-oil/motorin, nükleer gibi ki bunlardan petrolün %90'ına yakını doğal gazın da neredeyse tamamı ithal edilmektedir.) ekonomik gelişmemizi aksatmayacak şekilde kullanılması ve bu kaynakların daha etkin ve verimli bir şekilde yatırımlara yönlendirilmesi gerekmektedir.

Bu amaca hizmet edecek şekilde; 1,8 milyar tonluk kömür rezervi bulunan ki bu rezervin Türkiye'nin ürettiği elektriğin %5'ini karşılayacak büyüklükte olduğu tahmin edilmektedir, Konya Karapınar ilçesinde termik santral kurulması planlanmaktadır. Enerji sektöründe yaşanan çok boyutlu teknolojik yenilikler göz önüne alındığında maliyet düşürücü teknolojilere öncelik verilmesi gerekmektedir. Bölgede yeterince faydalanılmayan yenilenebilir ve temiz enerji teknolojilerine yatırım yapılarak ve enerji ekipmanlarının yerli üretimine ağırlık verilerek, bölgesel kalkınmada önemli ekonomik ve toplumsal gelişmenin sağlanabileceği düşünülmektedir. Ayrıca, farklı rüzgâr hızlarında elektrik üretebilecek tribün teknolojisinin gelişmesi nedeniyle bölgenin orta derece rüzgâr varlığına sahip Seydişehir, Taşkent, Ermenek, Sarıveliler ve Başyayla gibi güney ilçelerinde rüzgâr enerjisinden elektrik üretme imkânı bulunmaktadır. Bu ilçelerde rüzgâr enerjisi potansiyelinin Çanakkale Bölgesi'ne göre daha düşük olmasına rağmen rüzgârın süreklilik arz etmesi nedeniyle rüzgâr enerjisi yatırımı açısından bölgeye avantaj sağlamaktadır. Rüzgâr enerjisinin yanı sıra Bölgenin Türkiye'nin güneş ışığından en fazla faydalanan bölgelerinden biri olması ve coğrafyası, geniş düzlükleri, düşük nem oranı ile güneş enerjisi açısından elverişli olması nedeniyle bu alana da yatırımların yönlendirilmesi gerekmektedir. Hammaddesi şeker pancarı, mısır, buğday ve odunsular gibi şeker, nişasta veya selüloz özlü tarımsal ürünlerin fermantasyonu ile elde edilen, benzinle belirli oranlarda harmanlanarak kullanılan biyoetanolün bölgede üretimine ağırlık verilmesinin gerektiği de ayrıca düşünülmektedir ki ülke biyoetanol potansiyelimiz TMMOB Türkiye'nin Enerji Görünümü 2012 Raporu'na göre ülke olarak benzin tüketimimizin %90-95'ine karşılık gelmektedir.

Ülkemizde merkezi düzeyde Çevre ve Şehircilik Bakanlığı koordinasyonunda hazırlanan İklim Değişikliği Ulusal Eylem Planı'nda da üzerinde sıklıkla durulan enerji verimliliği konusunda birçok hedef belirlenmiş durumdadır. Bu hedefler arasında yürütülen ve planlanan çalışmalar kapsamında birincil enerji yoğunluğunun, 2015 yılında 2008 yılına göre yüzde 10 oranında azaltılması, enerji verimliliği uygulamaları için verilen teşvik miktarını 2015 yılına kadar %100 artırılması, 2023 yılına kadar da ülke çapında elektrik dağıtım kayıplarının %8'e indirilmesi, sanayi sektöründe enerji kullanımından (elektrik enerjisi payı dâhil) kaynaklanan sera gazı emisyonlarının sınırlandırılması ve kamu kuruluşlarının bina ve tesislerinde, yıllık enerji tüketiminin 2015 yılına kadar %10 ve 2023 yılına kadar %20 azaltılması gibi önemli kararlar yer almaktadır.

Sonuç olarak alternatif enerji kaynaklarının ve enerji verimliliği tedbirlerinin kararlılık ve işbirliği halinde uygulamaya geçirilmesi, özellikle endüstriyel faaliyetlerin yoğun olduğu Konya Karaman'ın bölgesel rekabet edebilirliğine ivme kazandıracak ve dolayısıyla da petrol ve doğal gaz sektörlerine aşırı bağımlılıktan kaynaklanan riskleri hızlı bir şekilde azaltacaktır.

Bölge güneş enerjisi açısından ne gibi avantajlara sahip?

Karaman ili, ortalama radyasyon değerleri temel alındığında Türkiye'nin en verimli güneş enerji sahası olarak ortaya çıkmaktadır. İl, yıl boyunca günde ortalama 8,23 saat güneşlenmekte ve m²den günlük ortalama 4,54 kWh radyasyon almaktadır. Konya ili için güneş radyasyon değeri 1.612,5 kWh/m² ve Karaman ili için güneş radyasyon değeri 1.663,8 kWh/m² olarak ölçülen bu değerlerin Türkiye'nin toplam güneş radyasyon değeri 1.527,5 kWh/m²'ne göre daha yüksek olduğu tespit edilmiştir. Aynı zamanda Türkiye'nin yıllık toplam güneşlenme süresi 2.741 saat olup bu değer Konya ili için 2.902,5 saat, Karaman ili için ise 3.011,4 saat değerinde ölçülmüştür. Her iki ilin güneş enerjisi potansiyeli, Türkiye ortalamasına göre daha yüksek olup bölge güneş enerjisi

yatırımlarına açık bir konumdadır. Bölge, geniş düzlükleri, uzun güneşlenme süreleri ve düşük nem oranı ile güneş enerjisi yatırımları açısından elverişli konumdadır.

Konya Karaman Bölgesi'nin güneş enerjisi potansiyeli ilçeler bazında incelendiğinde ise özellikle Bölge'nin Toros Dağları'na yakın olan ilçelerinden Ayrancı, Başyayla, Bozkır, Ermenek, Hadim, Sarıveliler ve Taşkent'in güneş enerjisinden yararlanma açısından avantajlı konumda oldukları görülmektedir. Ancak bu ilçelerin çoğu dağlık arazi sebebiyle güneş enerjisi yatırımları için yeterince uygun değildir.

Enerji ihtisas bölgesi olarak ilan edilmiş Karapınar'ın yanı sıra, Karaman'ın Ayrancı ilçesi coğrafi özellikler ve güneş enerjisi potansiyeli açısından Karapınar ile benzer özellikler göstermektedir. Bu açıdan Ayrancı için de güneş enerjisi yatırımlarının teşvik edilmelidir.

Karapınar İlçesi'nde, "Enerji İhtisas Endüstri Bölgesi" ilan edilerek güneş enerjisi yatırımlarına tahsis edilmek üzere toplam alanı yaklaşık 60 milyon m²lik iki ayrı arazi belirlenmiştir. Enerji İhtisas Bölgesi'ne yapılacak yatırımlarda monokristalin PV teknolojisinin kullanılacağı varsayımı altında, bu arazilerdeki tüm parsellerin 1 MW kurulucu güce yönelik yapılması durumunda toplam 2.130 MW kurulu güç elde edilecek ve yıllık toplam 3.345.804.000 kWh elektrik enerjisi elde edilebilecektir. Tüm parsellerin 128 MW kurulucu güce yönelik yapılması durumunda ise toplam 3.222 MW Kurulu güç elde edilecek ve yıllık toplam 5.061.117.600 kWh elektrik enerjisi elde edilebilecektir. Belirlenen arazilerin tamamına 1 MW'lık güneş tarlası kurulması durumunda 4,89 Milyar €, tamamına 128 MW'lık güneş tarlası kurulması durumunda ise 7,41 Milyar € tutarında yatırım çekebilme potansiyeli ortaya çıkacaktır¹⁷.

Rüzgâr Enerjisi

Enerji Bakanlığı tarafından Konya Karaman Bölgesinde, rüzgâr enerjisi yatırımı yapmak için gerekli rüzgar hızı olan 7,5m/s değerini yakalayan alanlar bulunmaktadır.¹⁸ Konya iline rüzgâr enerjisi santrali kurulabilecek alan 372,02 km², Karaman ilinde 186,72 km² olarak tespit edilmiştir. Bölgede kurulabilecek rüzgar enerjisi santralleri için toplam kurulu güç kapasiteleri ise Karaman ili için 933,6 MW, Konya ili için 1.860,08 MW olarak tespit edilmiştir.¹⁹

İlçe bazında rüzgâr santrali kurulabilecek en uygun alanlar Karaman ilinin Başyayla ve Sarıveliler ilçeleri olarak görünmektedir.

Jeotermal Kaynaklar Açısından Bölgenin Durumu

Konya Karaman Bölgesi'nde en yüksek jeotermal enerji potansiyeline sahip bölge Konya ili Ilgın ilçesidir. Maden Tetkik Arama Genel Müdürlüğü 2009 verilerine göre Ilgın ve Ilgın-Çavuşçugöl sahaları yüksek jeotermal enerji kaynakları olarak göze çarpmaktadır. Ilgın ilçesindeki bu sahalarda doğal çıkışlı termal suyun sıcaklığı 40 dereceye, debisi ise 30lt/sn'ye ulaşmaktadır. Bu bölgede sondaj ile çıkış sağlandığında ise sıcaklık 42 dereceye, debi ise 180lt/sn'ye ulaşmaktadır. Ilgın sahasındaki jeotermal enerji potansiyeli kaplıca turizminde ve yerleşim bölgesinin ısıtılmasında kullanılmaktadır.

¹⁷ Karapınar İlçesi'nde Güneş Enerjisine Dayalı Elektrik Üretim Tesisi Yatırımları için Enerji İhtisas Endüstri Bölgesi Kurulmasına Yönelik Fizibilite Çalışması Raporu, Konya, 2011, s. İx-x

¹⁸ <http://www.enerji.gov.tr/index.php?dil=tr&sf=webpages&b=ruzgar&bn=231&hn=&nm=384&id=40696>

¹⁹ Elektrik İşleri Etüt İdaresi Genel Müdürlüğü, 2010

Konya ilindeki diğer jeotermal alanlar ise Beyşehir-Köşkköy, Beyşehir-Yeşildağ, Tuzlukçu, Demirkent-İsmil, Hüyük-Çavuşköy, Cihanbeyli, Ereğli-Kükürtlü, Seydişehir'dir. Konya Karaman bölgesinde jeotermal alanlar genel olarak kaplıca turizminde sıcak su kaynağı olarak kullanılmakta, enerji üretimi alanında kullanılmamaktadır.

Yukarıda da belirtildiği gibi Konya'da kullanımda olan jeotermal enerji kaynakları turistik amaçlarla kullanılmaktadır. Ancak bölgedeki jeotermal kaynakların seracılıkta da kullanılabileceği düşünülerek fizibilitelerinin yapılması gerekmektedir.

Enerji Verimliliği

Konya Karaman Bölgesi'nde yıllar itibarıyla toplam enerji tüketim içerisinde en büyük payı sanayi sektörü almaktadır. Bunu sırasıyla mesken ve tarımsal sulama takip etmektedir.

Bu açıdan bakıldığında, 2010-2023 Enerji Verimliliği Strateji Belgesi'nde geçen 2020 yılına kadar Belge'de tanımlanan her bir sanayi alt sektöründeki indirgenmiş enerji yoğunluklarının en az %15 azaltılması stratejisine paralel olarak enerji verimliliği uygulamalarında sanayi faaliyetlerinin öne çıkarılması gerekmektedir.

Tablo 15 Ülke, bölge ve il bazında kişi başına mesken elektrik tüketimi, 2011

BÖLGE ADI	Kişi başına toplam elektrik tüketimi (KWh)	Kişi başına sanayi elektrik tüketimi (KWh)	Kişi başına mesken elektrik tüketimi
Türkiye	2490	1177	592
Konya, Karaman	2402	1068	510
Konya	2446	1103	524
Karaman	2021	769	386

Kaynak: TÜİK, Bölgesel Göstergeler

Konya Karaman Bölgesi'nde kişi başına enerji tüketimi Türkiye ortalamasının altında olmasının yanında son beş sene içerisinde kişi başına enerji tüketimi Türkiye'de %13 artmış ancak bu artış Konya'da %9, Karaman'da ise %5 seviyesinde kalmıştır.

Tablo 16: Türkiye ve Konya-Karaman Bölgesi'nin toplam elektrik tüketimi ve gskd karşılaştırması

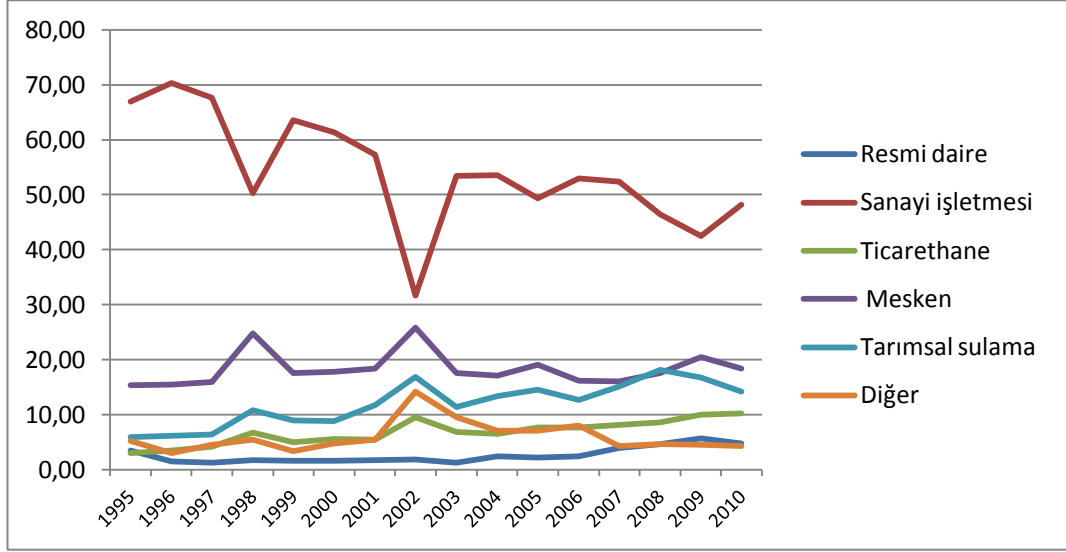
YIL	BÖLGE ADI	Toplam tüketim (MWh)	Gayrisafi katma değer / Değer (1000 TL)
2004	Türkiye	121.141.852	494.884.058
	TR52	3.630.014	11.895.953
2005	Türkiye	130.262.759	571.714.470
	TR52	4.118.628	13.648.959
2006	Türkiye	143.070.499	668.418.265
	TR52	4.628.336	15.503.281
2007	Türkiye	155.135.260	754.384.542
	TR52	4.965.130	17.707.924
2008	Türkiye	161.947.528	854.585.214
	TR52	5.036.627	20.270.377

Kaynak: TÜİK, Bölgesel Göstergeler

Bölgenin ve Türkiye'nin enerji tüketimi ile GSKD büyümesi karşılaştırıldığında bölgenin enerji kullanımının dönemde %38 artışına karşılık GSKD'nin %70 artışına karşılık Türkiye'de bu değerlerin sırasıyla %33 ve %72 olduğu görülmektedir. Her ne kadar son yıllarda bu trendin gerilediği görülse de bölgenin enerji verimliliği uygulamalarına ihtiyacı olduğu açıktır.

Bölge sanayisinde enerji verimliliğinin yanı sıra enerjinin geri kazanımı sistemlerinin kullanımında büyük ölçekli kurum ve kuruluşların öne çıktığı görülmektedir.²⁰

Şekil 13: Konya Karaman Bölgesi'nin Yıllar İtibariyle Enerji Tüketimi (%)



Kaynak: TÜİK, Bölgesel Göstergeler

5 SONUÇ

Konya Karaman Bölgesi imalat sanayisi gelişmekte ve daha da gelişmeye müsait olan bir bölgedir. Bu çalışmada genel anlamda, Konya Karaman Bölgesi'nde imalat sanayi sektöründe mevcut durum ve yörenin ekonomik koşulları göz önüne alınarak rekabet edebilirliği yüksek ve fırsat sektörlerin belirlenmesine çalışılmıştır.

Yapılan çalışmanın ilk bölümü olan Makro Ekonomik Eğilimler kısmında Konya Karaman Bölgesi'nin ulusal ortalamasının altında kişi başına GSKD performansı sergilediği, fakat tarımsal katma değerinin ülke ortalamasının bir hayli yukarısında olduğu sonucuna ulaşılmıştır. Bölgenin hizmet sektöründe yaratılan katma değerinin ülke ortalamasına gittikçe yaklaştığı ve rekabetçiliğini arttırdığı fakat sanayi sektöründe yeterince rekabetçi olmadığı şeklinde bir sonuca yine yapılan değerlendirmeler sonucunda ulaşılmıştır.

Ayrıca, bölgedeki hane halklarının ulaştırmaya ayırdıkları harcamadaki pay artışının daha mobil olmalarının bir sonucu olduğu değerlendirilmiştir, otel ve lokanta gibi harcamalardaki artışın ise sosyal yaşantıya daha önem vermelerinin bir sonucu olduğu kanısına ulaşılmıştır.

Çalışmada dış ticaret performansı açısından Konya Karaman Bölgesi özellikle kendi yerel dinamikleriyle ve genellikle ihracat temelli ekonomik büyümenin yaşandığı endüstriyel odaklardan birisi olarak belirlenmiş ve yapılan değerlendirmeler sonucunda Konya Karaman Bölgesi ülkemizin cari açığının kapanmasında pozitif bir bölgesel aktör olduğu sonucuna ulaşılmıştır.

Yine bu bölümde yapılan analiz sonucunda Konya -Karaman Bölgesi'nin ihracatta sektör çeşitlenmesi bakımından ulusal ortalamasının altında kaldığı ve bölgemizin dış ticaretindeki kırılğan yapısının azaltılması için sektörel çeşitlenmeye gidilmesinin büyük önem arz ettiği

²⁰ Konya Büyükşehir Belediyesi'nin metan gazından elektrik üretimi yapan santrali, Kombassan ve Konya Şeker'in kojenerasyon uygulamaları

şeklinde bir değerlendirme yapılmıştır. Bölgenin ihracatında belirli lokomotif sektörlerde yığılma olduğuna ve sektörel çeşitlenmenin yeterince sağlanamadığına işaret edilmiş ve bu sektörlerde yaşanacak herhangi bir darboğazın bölgenin ekonomik performansı açısından ciddi problem oluşturacağı belirtilmiştir. Bununla birlikte ihracat yaptığımız ülke sayısının artmasına rağmen toplam ihracatımız içinde büyük öneme sahip ülke sayısının yıllar itibariyle azaldığı ve yoğun ihracat yaptığımız ülkelerin ithalat taleplerindeki olası daralmalarının göz önüne alınarak ihracat yapılacak ülke sayısını artırırken yeni girdiğimiz pazarlardaki ihracat miktarının da artırılmasını ve bunun için gerekli sektörel önlemlerin alınmasının gerekliliği üzerinde durulmuştur.

Gıda Sektörünün Konya-Karaman Bölgesi'nin ihracatında en iyi performans gösteren ve ihracat yaptığı ülke sayısı her yıl artan sektör olarak ortaya çıktığı görülmektedir. Gıda Sektöründen sonra savunma sanayi için de önem arz eden makine ve ekipman imalatı sektörü bölgede en fazla ihracatın gerçekleştiği sektördür. Yine, savunma sanayi için önem arz eden ve bölge ihracatında yaklaşık %15 gibi bir paya sahip Otomotiv Yan Sanayi Sektörünün ülke çeşitlenmesini sağlayamaması dikkat çekici bir nokta olarak tespit edilmiştir. Ana Metal Sanayi sektöründe ihracat yapılan ülke sayısındaki artışa rağmen ihracatın yapıldığı ülkelerin paylarına bakıldığında ülke sayısının artışına rağmen çeşitliliğin yeterince sağlanamadığı görülmüştür. Kimya sektörünün Konya Karaman Bölgesi'nde "İhracatta yeni girilen pazarlarda" en iyi performansı gösteren sektör konumundadır.

Bölgenin yaptığı toplam ithalat içerisinde ara mal ithalatının payı oldukça yüksek olduğu ve bu oranın yüksek olmasının sebepleri arasında yatırımlarda ve ihracattaki artışın yanı sıra uluslar arası piyasalarda emtia fiyatlarının yüksekliğinin de önem arz ettiği değerlendirilmiştir.

Konya Karaman Bölgesi en fazla orta ileri teknoloji sektörlerde ithalat yaptığı fakat bölgenin orta düşük ve düşük teknoloji sektörlerdeki yaptığı ithalatın toplam ithalat içerisindeki payı artarken, ileri ve orta ileri teknoloji sektörlerin payının azalmasının bölgenin dış ticaret performansı açısından olumlu bir gelişme olduğu değerlendirilmiştir.

Ayrıca yoğunlaşma katsayısı baz alınarak yapılan değerlendirme sonucunda, Gıda Ürünlerinin İmalatı, Deri ve İlgili Ürünlerin İmalatı, Ağaç, Ağaç Ürünleri İmalatı, Kauçuk ve Plastik Ürünlerin İmalatı, Ana Metal Sanayi, Fabrikasyon Metal Ürünleri İmalatı, Makine ve Ekipman İmalatı ve Otomotiv Yan Sanayi Sektörlerinin ulusal referansla bölgede yoğunlaştığı tespit edilmiştir.

Bölgede toplam imalat sanayi istihdamının % 82, 5'i orta düşük ve düşük teknoloji sektörlerde istihdam edilmesine rağmen düşük teknoloji sektörlerde istihdam payının azaldığı, orta ve ileri teknoloji içeren sektörlerde ise imalat sanayi istihdam payının artma eğiliminde olduğu tespit edilmiştir. Ayrıca, bölgenin orta ve ileri teknoloji imalat sanayi sektörlerindeki istihdam payının ülke ortalamasının üzerinde seyrettiği ve bölgenin en fazla ihracatını orta ve ileri teknoloji sektörlerde yapmakta olduğu gözlemlenmiştir.

Toplam yatırımların yaklaşık %60'ının sanayi (İmalat Sanayi, Elektrik- Gaz-Su, Madencilik ve Taş Ocakçılığı) sektöründe olduğu bölgenin son dönemlerde yüzde 45'ler civarında olan Türkiye geneli oranından daha yüksek değere ulaşmasının bölgenin sanayileşme potansiyelini sergilemesi açısından dikkat çekici bir nokta olduğu sonucuna ulaşılmıştır.

Yıllar içinde dalgalanmalar gösterse de bölgenin imalat sanayi yatırımlarının ise toplam sanayi yatırımlarının yaklaşık yarısını oluşturması ve benzer şekilde bölgeden yapılan ihracatın neredeyse tamamına yakınının imalat sanayi kaynaklı olmasının, bölgede sektörün ulusal ve küresel rekabet politikası açısından kritik öneme sahip olduğu fikrini doğurmuştur.

Sektörel rekabet edebilirliği yüksek olan sektörlerin kümelenme özelliği gösterdiği varsayımı ile yapılan analizde üç yıldız yönteminin tercih edilmesinin nedeni, bu yöntemin sektörel yığılmaları istihdam verilerini baz alarak göstermesi ve kümelenme potansiyeli bulunan sektörleri ortaya koymasındadır.

Konya Karaman bölgesinde istihdam kriterine göre Gıda, Makine Ekipman, Fabrikasyon Metal Ürünleri imalatı sektörlerinin üç yıldız olarak olgun küme özelliğini üç yıllık eğilime bakıldığında koruduğu görülmüş ve ayrıca 2009'da potansiyel küme özelliği gösterirken, 2012 yılında büyüklük parametresinden bir yıldız daha olarak olgun küme özelliğine yükselen iki sektörün (Fabrikasyon metal ürünleri imalatı (Makine ve teçhizat hariç) ve Başka yerde sınıflandırılmamış makine ve ekipman imalatı) daha ortaya çıktığı gözlemlenmiştir. Kauçuk ve plastik ürünlerin imalatı sektörünün ise 2009 yılında kümelenme özelliği göstermezken 2012 yılında aday küme özelliği kazandığı tespit edilmiştir.

Ana metal sanayi sektöründe ortaya çıkan durumun ise daha da dikkat çekici olduğu, 2009 yılında kümelenme özelliği göstermeyen sektörün, 2012 yılında bölgede potansiyel küme özelliği kazandığı tespiti yapılmıştır.

Çalışma sonucunda ortaya çıkan dikkat çekici bir diğer nokta ise 2009 yılında iki yıldız olarak potansiyel küme özelliği gösteren Motorlu Kara Taşıtı, Treyler (Römork) ve Yarı Treyler (Yarı Römork) İmalatı Sektörünün 2009 yılında potansiyel küme özelliği gösterirken 2012 yılında aday küme özelliğine düşmüş olmasıdır ki bu, bölgenin sektörde istihdam oluşturma kapasitesinin ülke geneline göre düşük kaldığı yorumunun yapılmasına neden olmuştur.

Analizde en dikkat çekici noktalardan biri de 2009 yılında potansiyel küme özelliği gösteren Mobilya İmalatı Sektörünün 2012 yılında küme özelliğini kaybedişidir ki bu durum da bölgede sektörün ülke geneli toplam istihdam içindeki ve ülke geneli sektör içindeki payının azalmasından kaynaklanmıştır.

Makine ve ekipmanların kurulumu ve onarımı sektörünün ise 2009 yılında aday küme özelliği gösterirken 2012 yılında kümelenme özelliğini kaybetmesi bir diğer dikkat çekici nokta olarak ortaya çıkmaktadır ki bu, sektörün yıllar itibarı ile bölgede istihdam kapasitesinin bölgenin diğer sektörlerine nazaran daha düşük kaldığı şeklinde yorumlanmıştır.

Bölge ihracatı ana sektörler bazında incelendiğinde ihracatın %95'inin imalat sanayi sektöründen yapıldığı görülmüştür. Dolayısıyla bölgenin ihracata yönelik performansı büyük oranda imalat sanayi sektörü tarafından belirlenmektedir. Bu sektör içinde ise bölgede dış ticaret performansı açısından karşılaştırmalı olarak diğer sektörlerle göre daha fazla rekabet avantajına sahip olanların yapılan Vollrath analizi sonucunda "Temel Eczacılık, Otomotiv Yan Sanayi, Makine Ve Ekipman, Bilgisayar, Elektronik Ve Optik Ürünler, Fabrikasyon Metal Ürünleri İmalatı, Mobilya, Giyim Eşyası Ve Gıda" olduğu tespiti yapılmıştır.

Türkiye’de yıllar itibariyle yapılan ithalatın büyük bir kısmının imalat sanayinden kaynaklandığı bunun nedeninin ise imalat sanayi sektörlerinin rekabet güçlerini koruyabilmek için ucuz veya uygun ithal girdilere (Ara mallar ve ham madde) yönelmeleri olarak yorumlanmıştır. Bunun sonucu olarak, İmalat sanayinde cari açık artışında en büyük etkiye sahip sektörlerin ülke genelinde Gıda, Makine ve Ekipman İmalatı, Otomotiv Yan Sanayi, Ana Metal, Fabrikasyon Metal Ürünleri İmalatı, Kauçuk Plastik, Kimya, Enerji olarak ortaya çıktığı tespit edilmiştir.

Yüksek dış ticaret açığı vermesi nedeniyle ulusal düzeyde cari işlemler açığının oluşmasının en büyük nedeni olan bu sektörler aynı zamanda Konya Karaman Bölgesi için bir önceki bölümlerde kümelenme eğilimi, coğrafi yoğunlaşması, dış ticaret performansları ve yatırımlar bakımından yapılan analiz sonucunda da bölgede öne çıkan sektörler olarak tespit edilmiştir. Bu sektörlerle bölgede verilecek önemin artması ile hem bölgesel plan hem de ulusal ölçekte hazırlanan stratejik planlar ve eylem planlarına katkı sağlanabileceği kanaatine varılmıştır.

Sonuç olarak, Konya Karaman Bölgesi’nin stratejik sektörlerinin belirlenmesi temel olarak 2 perspektifle ele alınmıştır:

SEKTÖRÜN BÖLGEDEKİ DURUMU

- Konya Karaman Bölgesinde ulusal ve küresel rekabet edebilirliği açısından hâlihazırda güçlü sektörler
- Bölge olarak mevcutta güçlü olmadığımız ancak fırsat sektörler

SEKTÖRÜN ÜLKE AÇISINDAN ÖNEMİ

- Ulusal Sanayi Strateji Belgesi’nde ortaya konan sektörler
- Yüksek dış ticaret açığı vermesi nedeniyle ulusal düzeyde cari işlemler açığının oluşmasına en fazla neden olan sektörler

Yapılan çalışmanın ikinci bölümünde ise bölgedeki imalat sanayi sektörünün rekabet edebilirlik analizi “Üç Yıldız” ve “Vollrath” olmak üzere iki farklı istatistiksel analiz yöntemi kullanılarak yapılmış ve rekabet gücü yüksek sektörler belirlenmeye çalışılmıştır.

Yapılan “Üç Yıldız Analizi” sonucunda bölgede kümelenme potansiyeli yüksek görülen 6 sektör ve bölgede fırsat sektörler olarak 2, toplamda 8 sektör belirlenmiştir. Bu sektörler şu şekilde sıralanmaktadır:

- ✓ **Gıda**
- ✓ **Başka Yerde Sınıflandırılmamış Makine Ekipman**
- ✓ **Fabrikasyon Metal Ürünleri İmalatı**
- ✓ **Kauçuk ve Plastik Ürünler İmalatı**
- ✓ **Ana Metal Sanayi**
- ✓ **Motorlu Kara Taşıtı, Treyler (Römork) ve Yarı Treyler (Yarı Römork) İmalatı**
- ✓ **Kimya (Fırsat Sektör)**
- ✓ **Enerji (Fırsat Sektör)**

Yapılan “Vollrath Analizi” sonucunda ise bölgede dış ticaret performansı açısından rekabetçi konumda olduğu belirlenen 8 sektör de aşağıdaki şekilde sıralanmıştır:

- ✓ **Temel Eczacılık**
- ✓ **Otomotiv Yan Sanayi**
- ✓ **Başka Yerde Sınıflandırılmamış Makine Ekipman**
- ✓ **Bilgisayar, Elektronik ve Optik Ürünler**
- ✓ **Fabrikasyon Metal Ürünleri İmalatı**
- ✓ **Mobilya**
- ✓ **Giyim Eşyası**
- ✓ **Gıda**

Bu bağlamda Konya Karaman Bölgesi için yapılan iki analiz sonucu rekabet avantajı yüksek ve fırsat sektörler şu şekilde tespit edilmiştir;

- **Gıda Sanayi**
- **Başka Yerde Sınıflandırılmamış Makine Ekipman İmalatı**
- **Otomotiv Yan Sanayi**
- **Ana Metal Sanayi**
- **Fabrikasyon Metal Ürünleri İmalatı**
- **Kauçuk ve Plastik Ürünler İmalatı**
- **Kimya (Fırsat Sektör)**
- **Enerji (Fırsat Sektör)**

Bu çalışmada genel anlamda, Konya Karaman Bölgesi’nde imalat sanayi sektöründe mevcut durum ve yörenin ekonomik koşulları göz önüne alınarak rekabet edebilirliği yüksek ve fırsat sektörlerin belirlenmesine çalışılmıştır. İncancımız odur ki bu çalışma, bölgenin ekonomik ve diğer koşulları dikkate alınarak yapılacak bölge planı, ileriki araştırmalar, değerlendirmeler, analizlere altlık oluşturacak ve bölgenin rekabet edebilirliğine de katkı sağlayacaktır.

KAYNAKÇA

Bölgesel Araştırma Raporları Serisi 7, Tarım Alet ve Makineleri Sektörü Değer Zinciri Analizi ve Kümelenme Çalışmaları, Mevlana Kalkınma Ajansı, 2011

Elektrik İşleri Etüt İdaresi Genel Müdürlüğü, 2010

<http://www.enerji.gov.tr/index.php?dil=tr&sf=webpages&b=ruzgar&bn=231&hn=&nm=384&id=406.96> (e.t. 17.04.2013)

Industrial Development Report, UNIDO, 2011

Karapınar İlçesi'nde Güneş Enerjisine Dayalı Elektrik Üretim Tesisi Yatırımları için Enerji İhtisas Endüstri Bölgesi Kurulmasına Yönelik Fizibilite Çalışması Raporu, Konya, 2011

Konya'da İmalat Sanayinin Durumu ve Sorunları, Konya Kent Sempozyumu, Memiş KÜTÜKÇÜ, 2011

T.C. Sanayi ve Ticaret Bakanlığı, Türkiye Sanayi Strateji Belgesi (2011 -2014), 2010

Türkiye'nin İhracat Performansı 2: Sektörel Bazda Çeşitlilik, Rekabetçilik Ve Adaptasyon, TEPAV, 2011

Ülkelerin Coğrafi Grup Ve Ülke Kodları, TÜİK (Coğrafi Gruplar), 2010

www.clusterobservatory.eu (e.t. 10.04.2013)