



Mevlana
Kalkınma Ajansı
Development Agency

2020

**YATIRIM TEŞVİK
REHBERİ**



Mevlana

Kalkınma Ajansı

Development Agency



**KONYA'DA
YATIRIM**

www.konyadayatirim.gov.tr

YATIRIM TEŐVİK REHBERİ 2020

Yatırımlarda Devlet Yardımları Hakkında Karar ve Uygulamaları

Yatırımcı Bilgilendirme Serisi
Yayın No: 10

Konya Yatırım Destek Ofisi – Mart 2020

Konya Yatırım Teővik Rehberi alıőmasındaki aıklamalar ve tablolar, Mevlana Kalkınma Ajansı tarafından Sanayi ve Teknoloji Bakanlıđı verileri bir araya getirilerek Konya yatırımcılarımız iin ynlendirici mahiyette hazırlanmıőtır. Desteklerde, uygulamalarda, rakamlarda ve gncel verilerde farklılıklar veya eksiklikler olabilir ve bu sebepten dolayı oluőabilecek anlaőmazlıklarda Mevlana Kalkınma Ajansı sorumluluk kabul etmez.



Mevlana
Kalkınma Ajansı
Development Agency



**KONYA'DA
YATIRIM**
www.konyadayatirim.gov.tr

06

DÜNDEN BUGÜNE TÜRKİYE'DEKİ TEŞVİK SİSTEMİ

08

TEŞVİK SİSTEMİ VE KALKINMA AJANLARI

10-11

1.BÖLÜM: TEŞVİK SİSTEMİ HAKKINDA GENEL BİLGİLER

TEŞVİK NEDİR?

TEŞVİK SİSTEMİN AMAÇLARI NELERDİR?

TEŞVİK SİSTEMİ İLE İLGİLİ MEVZUAT NEDİR?

YATIRIM TEŞVİK BELGESİ NEDİR?

TANIMLAR

12

KİMLER TEŞVİK BELGESİ ALABİLİR?
TEŞVİK BELGESİ İÇİN NEREYE MÜRACAAT EDİLİR?

13

E-TUYS ÜZERİNDEN YATIRIM TEŞVİK BELGESİ NASIL ALINIR?

14

HANGİ HARCAMALAR TEŞVİK BELGESİ KAPSAMINDADIR?
HANGİ HARCAMALAR TEŞVİK BELGESİ KAPSAMINDA DEĞİLDİR?

15

MÜRACAAT İÇİN GEREKLİ BELGELER HANGİLERİDİR?

18

TEŞVİK EDİLMEMEYECİK YATIRIM KONULARI NELERDİR?

20

TEŞVİKİ BELİRLİ ŞARTLARA BAĞLI YATIRIM KONULARI NELERDİR?

İÇİNDEKİLER

22-23

YATIRIM TEŞVİK SİSTEMİNDE YER ALAN DESTEK UNSURLARI NELERDİR?
YATIRIM TEŞVİK SİSTEMİNDE BÖLGE KAVRAMI NEDİR?

26-27

2.BÖLÜM: YATIRIM TEŞVİK SİSTEMİ

YATIRIM TEŞVİK SİSTEMİNİ OLUŞTURAN ANA BİLEŞENLER NELERDİR?
1. GENEL TEŞVİK UYGULAMALARI

28

2. BÖLGESEL TEŞVİK UYGULAMALARI

30-31

BÖLGESEL TEŞVİK SİSTEMİNDE FARKLI YATIRIM DURUMLARI
A.ÖNCELİKLİ YATIRIM KONULARI
B.BİR ALT BÖLGE DESTEĞİNDEN YARARLANACAK YATIRIMLAR

32-33

C. AR-GE VE ÇEVRE YATIRIMLARI
3.STRATEJİK YATIRIMLARIN TEŞVİKİ

35

4. PROJE BAZLI YATIRIMLARIN TEŞVİKİ

38

5. TEKNOLOJİ ODAKLI SANAYİ HAMLESİ PROGRAMI

44

3.BÖLÜM: TEŞVİK SİSTEMİ KONYA

49

ÖRNEKLERLE YATIRIM TEŞVİK SİSTEMİ

52-54

KONYA İÇİN HAYVANCILIK TEŞVİKLERİ
İSTATİSTİKLER
KAYNAKÇA

DÜNDEN BUGÜNE TÜRKİYE'DEKİ TEŞVİK SİSTEMİ

Türkiye'de teşvik uygulamaları tarihine baktığımızda ilk olarak 1913'te sanayi alanında bazı atılımlar yapmak üzere "Teşvik-i Sanayi Kanunu Muvakkatı" adıyla bir yasa çıkarılmış, özel sektörü sınai faaliyet alanına çekmek için sübvansiyon niteliğinde birçok tedbir getirilmiştir. Meşrutiyet döneminin sanayi politikası ve bu politikanın gerektirdiği tedbirler memleket sanayisini 10 yıl içinde 2 misline çıkarmış, fakat ülkenin içinde bulunduğu durum ve girilen savaşlar neticesinde beklenen etki sağlanamamıştır.

Cumhuriyet döneminde ise İzmir İktisat Kongresi'nde alınan kararlarla, 1924 yılında, sanayi ile ilgili eski yasaları günün şartlarına uydurarak değiştirme çalışmalarına girişilmiştir. 1927 yılında yeni bir "Teşvik-i Sanayi Kanunu" hazırlanmıştır. Kanunun yürürlük süresi 15 yıl ile sınırlandırılmış, 1942'ye kadar uygulanmıştır. Yeni teşebbüsler ilk 5 yılda 342 adetten 1.473 adete çıkmış, sanayi işçi sayısı 17.000'den 62.000'e çıkmıştır. Bu sistemin uygulanmasını ise 1929-1933 yılları arasında dünya çapında etkili olan "büyük buhran" engellemiştir. Ayrıca yasanın çıktığı dönemde özel girişimcilerin elinde yeterli sermaye bulunmadığı gibi mali ve teknik bilgi yetersizliği ve uluslararası mali işlerde deneyimsizlik yasadan yeterince yararlanılamamasına neden olmuştur.

1948 yılında "Bina Yapımını Teşvik Kanunu", 1950 yılında "Turizm Müesseselerini Teşvik Kanunu", 1951 yılında "Yabancı Sermaye Yatırımlarını Teşvik Kanunu" ve 1954 yılında "Yabancı Sermayeyi Teşvik Kanunu" çıkarılarak farklı alanlarda teşvikler uygulanmıştır.

1963 yılında başlayan planlama döneminde de yeni teşvikler uygulanmıştır. Aynı yıl yatırım indirimi yürürlüğe girmiş, ayrıca ihracatı artırmak için bazı kanunlar uygulamaya başlanmıştır. İhracatta ilk vergi iadesi 1964 yılında verilmeye başlanmıştır. 1967 yılında ise yatırımları ve ihracatı artırmak için 933 sayılı Kanun çıkarılarak yatırım indirimi oranı bölgesel ve sektörel bazda artırılmış, gümrük vergisi muafiyeti, ihracatta vergi iadesi ile sanayi bölgesi kurulması için arazi istimlak uygulaması getirilmiştir.

1968'de 22 ilin Kalkınmada Öncelikli Yöre (KÖY) ilan edilmesiyle birlikte Kalkınmada Öncelikli Yörelere uygulamasına geçilmiştir. Zamanla bu illerin sayısı artmış, son olarak 2005 yılında bu sayı 49 il ve 2 ilçe olarak belirlenmiştir. Mevlana Kalkınma Ajansı görev alanında bulunan iki ilden biri olan Karaman, bu 49 il arasında yer almıştır. Karaman sanayisinin gelişmesine bu teşviklerin katkısı olmuştur.

Teşvik politikaları devlet eli ile yatırımların şekillendirilmesi için kullanılmaktadır. Yapılan değerlendirmeler neticesinde devletin kalkınma üzerine yapacağı çalışmaların özel sektör tarafından da benimsenmesi ve belirli hedeflere ulaşılması için günümüze kadar pek çok teşvik mekanizması uygulanmıştır.

Öte yandan, 1.11.1969 tarih ve 6/12585 sayılı Kararname ile teşvik işlemleri için “Teşvik Belgesi” uygulamasına geçilmiştir. 1980 yılına kadar “ithal ikamesine dayalı sanayileşme stratejisi” benimsenirken, bu yıldan sonra para, kredi ve döviz politikaları ile ithalat mevzuatında köklü değişikliklere gidilerek; yerine “ihracata dönük sanayileşme stratejisi” benimsenmiştir. 1980’li yıllarda uygulanan yatırım teşviklerinde öncelikli sektör uygulamasına geçilmiş ve her yıl yayınlanan kararnameler çerçevesinde teşvik edilecek yatırım konuları belirlenmiştir. 1980’lerin ikinci yarısı ve 1990’ların ilk yarısında, teşviklerin bölge ve sektör bazında ayrıcalık uygulamasına devam edilmiş, OSB’ler ise ayrıcalıklı uygulamalarla desteklenmiştir.

2000’li yıllardan itibaren ise ülkemizde yaşanan ekonomik gelişmelerle birlikte; 2002/4367 sayılı kararla özel önem taşıyan sektör yatırımı, 2006/10921 sayılı kararla KOBİ teşvik belgesi ve 2009/15199 sayılı kararla da bölgesel ve büyük ölçekli yatırım teşvik belgeleri verilerek yeni teşvik uygulamaları da devreye girmiştir. Son olarak yürürlükte olana 2012/3305 sayılı karar ile 2009 yılındaki yapılan bölge bazlı düzenlemede esas alınan Düzey 2 bölgeleri yerine il bazında düzenlemeye gidilerek 4 bölgeden 6 bölgeli bir sisteme geçilmiştir. Ayrıca öncelikli yatırımlar, OSB’deki yatırımlar için bir alt bölge desteği, stratejik yatırımlar, proje bazlı yatırımlar ve teknoloji odaklı sanayi hamlesi gibi yeni uygulamalar da teşvik sistemine eklenmiştir. Yatırım Teşvik Sistemi 2012 yılından günümüze kadar ihtiyaç olan alanlarda yapılan revizelerle son halini almıştır.



TEŞVİK SİSTEMİ VE KALKINMA AJANSLARI



Kalkınma Ajansı olarak bölgemizde yatırım yapan ve yapacak olan yatırımcıların, devletimizin yatırımcılara sunduğu teşvik, destek ve hibelerden haberdar olması konusunda çalışmalar yürütülmektedir. Bu destek mekanizmalarından biri olan yatırım teşvik sistemi ile ilgili yatırımcıyı bilgilendirme ve yönlendirme görevleri bulunan Kalkınma Ajansları Sanayi ve Teknoloji Bakanlığı tarafından görevlendirilmesi halinde, yatırım teşvik belgelerinin yatırım tamamlama ekspertizi ve vizesi işlemlerini yapmaktadır.

Kalkınma Ajanslarının bir diğer görevi de düzenlenen teşvik belgeleri kapsamındaki yatırımların gerçekleşmelerini izleyerek gerçekleşme durumlarını altışar aylık dönemler halinde Bakanlığa bildirmektir.

Yatırımlar, yatırım takip formu (Tablo 1, Sayfa 9) vasıtası ile izlenecek olup, firma yetkililerince yıllara göre gerçekleşen toplam yatırım harcaması tutarlarının ilgili kalemlere dağıtılması ve yatırım finansman kısmının da gerçekleştirilen yatırımla ilgili öz kaynak veya yabancı kaynak kullanımının yıllara göre doldurulması ile hazırlanacaktır. Toplam sabit yatırım tutarı ile toplam finansmanın eşit olması gerekmektedir. 2 Temmuz 2018 tarihinden önce alınan teşvik belgeli yatırımlar için doldurulan formlar kaşelenip imzalanarak, ildeki Kalkınma Ajansı'na gönderilmelidir. Böylelikle Kalkınma Ajansları, bölgelerine yapılan yatırımlar, yatırım ilerleme durumu, yatırım süreçleri gibi konularda Yatırım

Destek Ofisleri vasıtası ile doğrudan bilgi sahibi olmaktadır. Ancak 2 Temmuz 2018 tarihinden sonra alınan teşvik belgeli yatırımlar için yatırım takip formu dahil tüm müracaatlar Teşvik Uygulama ve Yabancı Sermaye Genel Müdürlüğü tarafından yönetilen E-TUYS adlı web tabanlı uygulama aracılığıyla gerçekleştirilmektedir. Kendilerine verilen görev ve yetkiler neticesinde Kalkınma Ajansları bünyesindeki Yatırım Destek Ofislerinin yatırım süreçlerindeki etkinliği ve işlerliği artmıştır. Yatırım Destek Ofisleri illerindeki yatırımları yakından takip ederek yatırım süreci ve yatırım ortamının sorunları hakkında daha fazla bilgi sahibi olmuşlardır.



TABLO 1: YATIRIM TAKİP FORMU

Yatırımcının Adı / Unvanı : AAA LTD. ŞTİ.
Teşvik Belgesi Tarihi/No : 999999 / 04.04.2016

ÖRNEKTİR

YATIRIM HARCAMALARININ YILLARA GÖRE DAĞILIMI (TL)

YATIRIM TUTARI	2016 Yılı	2017 Yılı	2018 Yılı	Toplam Harcama
1. Arazi - arsa	2.546.544			2.546.544
2. Bina inşaat	1.234.567	321.654		1.556.221
3. Makine ve teçhizat	1.654.561	441.671	1.020.877	3.117.109
3.1. İthal		120.125	564.223	684.348
3.2. Yerli	1.654.561	321.546	456.654	2.432.761
4. Diğer yatırım harcamaları	5.500	6.182	4.362	16.044
4.1. Etüt ve proje	2.000			2.000
4.2. Yardımcı makine ve teçhizat	3.500	3.650		7.150
4.3. İthalat ve gümrükleme				0
4.4. Taşıma ve sigorta		2.532	4.362	6.894
4.5. Montaj				0
4.6. Diğer				0
TOPLAM SABİT YATIRIM TUTARI	5.441.172	769.507	1.025.239	7.235.918

YATIRIM HARCAMALARININ YILLARA GÖRE DAĞILIMI (TL)

YATIRIMIN FİNANSMANI	2016 Yılı	2017 Yılı	2018 Yılı	Toplam Finansman
1. Öz Kaynaklar (%100)	441.172	769.507	1.025.239	2.235.918
2. Yabancı Kaynaklar (%.....)	5.000.000	0	0	5.000.000
2.1. İç kredi	5.000.000			5.000.000
2.2. Dış kredi				0
2.3. Döviz / Döviz Endeksli Kredi				0
TOPLAM FİNANSMAN	5.441.172	769.507	1.025.239	7.235.918

...../...../20...

Kaşe ve yatırımcıyı temsil ve ilzama yetkili imza

1.BÖLÜM: TEŞVİK SİSTEMİ HAKKINDA GENEL BİLGİLER

TEŞVİK NEDİR?

“Teşvik” kavramı, belirli ekonomik ve sosyal faaliyetlerin diğerlerine oranla daha fazla ve hızlı gelişmesini sağlamak amacıyla, kamu tarafından çeşitli yöntemlerle verilen maddi veya manevi destek, yardım ve özendirme olarak tanımlanmaktadır.

TEŞVİK SİSTEMİN AMAÇLARI NELERDİR?

Teşvik sistemin amaçları kalkınma planları ve yıllık programlarda öngörülen hedefler doğrultusunda;

- Tasarrufların katma değeri yüksek yatırımlara yönlendirilmesine,
- Üretim ve istihdamın artırılmasına,
- Uluslararası rekabet gücünü artıracak ve araştırma-geliştirme içeriği yüksek bölgesel ve stratejik yatırımların özendirilmesine,
- Uluslararası doğrudan yatırımların artırılmasına,
- Bölgesel gelişmişlik farklılıklarının azaltılmasına,
- Kümelenme ve çevre korumaya yönelik yatırımlar ile araştırma ve geliştirme faaliyetlerinin desteklenmesine,
- Cari açığın azaltılması amacıyla ithalat bağımlılığı yüksek olan ara malı ve ürünlerin üretiminin artırılmasına,
- Teknolojik dönüşümü sağlayacak yüksek ve orta-yüksek teknoloji içeren yatırımların desteklenmesine,

ilişkin usul ve esasları belirlemektir.

TEŞVİK SİSTEMİ İLE İLGİLİ MEVZUAT NEDİR?

- 19/06/2012 tarih ve 2012/3305 sayılı “Yatırımlarda Devlet Yardımları Hakkında Karar” ve Ekleri
- 20/06/2012 tarih 2012/1 sayılı, ilgili kararın uygulama usullerinin yer aldığı “Yatırımlarda Devlet Yardımları Hakkında Kararın Uygulanmasına İlişkin Tebliğ” ve Ekleri

Teşvik Sistemi ile ilgili tüm mevzuata Sanayi ve Teknoloji Bakanlığı internet sitesinden ulaşılabilir.

(<https://tuys.sanayi.gov.tr/legislation.html?lang=tr>)

YATIRIM TEŞVİK BELGESİ NEDİR?

Teşvik belgesi, yatırımın karakteristik değerlerini ihtiva eden, yatırımın bu değerler ve tespit edilen şartlara uygun olarak gerçekleştirilmesi halinde, üzerinde kayıtlı destek unsurlarından yararlanma imkânı sağlayan bir evrak olup teşvik sistemi ile ilgili kararın amaçlarına uygun olarak gerçekleştirilecek olan tüm yatırımlar için düzenlenmektedir. Yatırım teşvik belgesi yatırımın yapılacağına dair bir taahhüt olup bunun karşılığında da söz konusu yatırımın faydalanabileceği destek unsurlarını belirtir.

Yatırım Teşvik Belgesine sahip olunması, işletmeye nakit sağlanması olarak düşünülmemelidir. Fakat işletmelerin kasalarından büyük miktarlarda para çıkmasını engelleyen bir belge olarak kabul edilebilir.

Teşvik belgesinin düzenlenmiş olması, teşvik belgesi kapsamında gerçekleştirilecek yatırımlarla ilgili olarak mevzuat gereği diğer kamu kurum ve kuruluşlarından alınması gerekli izin ve ruhsat gibi belgelerin verilmesi gerekliliğine mesnet teşkil etmeyeceği gibi söz konusu belgelerin temin edilmesi gerekliliğini de ortadan kaldırmaz.

TANIMLAR

Yatırım cinsleri: Teşvik sisteminde 5 çeşit yatırım cinsi tanımlanmıştır. Tanımları aşağıdaki gibidir.

- 1- Komple yeni yatırım:** Mal ve hizmet üretimine yönelik olarak ana makine ve teçhizat ile yardımcı tesisleri içeren, gerektiğinde arazi-arsa ve bina-inşaat harcamalarını da ihtiva eden, yatırımın yapılacağı yerde aynı üretim konusunda mevcut tesisi veya mevcut tesisi ile altyapı bütünlüğü bulunmayan yatırımlardır.
 - 2- Modernizasyon:** Mevcut tesislerin üretim hatlarında teknik ve/veya ekonomik ömrünü tamamlamış makine ve teçhizata uygun parçaların eklenmesini veya mevcut makine ve teçhizatın yenileri ile değiştirilmesini, tesiste eksik kalmış bölümlerin tamamlanmasını, nihai ürünün doğrudan kalitesinin yükseltilmesini veya modelinin değiştirilmesini içeren yatırımlardır.
 - 3- Tevsi:** Mevcut bir yatırıma üretim hattı veya makine ve teçhizat ilavesiyle kapasitenin artırılmasına yönelik olan ve mevcut tesis ile alt yapı müşterekliği oluşturarak bir bütün teşkil eden yatırımlardır.
 - 4- Entegrasyon:** Mal ve hizmet üreten tesislerin mevcut üretim hatlarında elde edilen nihai ürüne bütünlük nitelikte ara malı verecek ve/veya üretilmekte olan nihai ürünü ara malı olarak kullanabilecek şekilde, mevcut tesise ileri ve/veya geriye doğru entegre olan, yatırımın konusu ve projenin özelliği dikkate alınarak kaideten aynı il sınırları içinde veya aynı yerde ve aynı tesis bünyesinde olan yatırımlardır.
 - 5- Ürün çeşitlendirme:** Mevcut tesisler ile altyapı müşterekliği olan, aynı işletmede mevcut makine ve teçhizata yapılacak ilave yatırımla farklı bir nihai ürün elde edilmesine yönelik yatırımlardır.
- AR-GE yatırımı:** Yeni bir ürün geliştirilmesi, ürün kalite ve standardının yükseltilmesi, maliyet düşürücü ve standart yükseltici yeni bir teknolojinin ülke şartlarına uyumunun sağlanması amacıyla bilimsel esaslara uygun olarak yapılan ve her aşaması belirlenmiş araştırma ve geliştirme çalışmaları için gerçekleştirilecek yatırımlardır.

Çevre yatırımı: Doğrudan ticari mal üretimine yönelik olmayan, mevcut veya gerçekleştirilecek tesislerin katı, sıvı veya gaz gibi atıklarının temizlenmesine veya yok edilmesine yönelik yatırımlardır.

Sabit yatırım tutarı: Arazi-arsa, bina-inşaat, makine ve teçhizat ile diğer yatırım harcaması kalemlerinin toplamıdır.

Yatırıma katkı Oranı: Yatırımın ilgili destekten faydalanacağı toplam miktarın sabit yatırım tutarına oranıdır.

Yerel birimler: Kalkınma Ajansları, sanayi odaları ve Bakanlıkça görevlendirilecek diğer odalardır.

Rehber içerisinde geçen "Karar" ifadesi ile 2012/3305 sayılı "Yatırımlarda Devlet Yardımları Hakkında Karar"; "Tebliğ" ifadesi ile de 2012/1 sayılı "Yatırımlarda Devlet Yardımları Hakkında Kararın Uygulanmasına İlişkin Tebliğ" kastedilmektedir.



KİMLER TEŞVİK BELGESİ ALABİLİR?

- Gerçek kişiler,
- Adi ortaklıklar, sermaye şirketleri,
- Kooperatifler ve birlikler,
- İş ortaklıkları,
- Kamu kurum ve kuruluşları (genel ve özel bütçeli kurum ve kuruluşlar, il özel idareleri, belediyeler ve kamu iktisadi teşebbüsleri ile bunların sermaye bileşimindeki hisse oranları %50'yi geçen kurum ve kuruluşlar)
- Kamu kuruluşu niteliğindeki meslek kuruluşları,
- Dernekler ve vakıflar
- Yurt dışındaki yabancı şirketlerin Türkiye'deki şubeleri

Kuruluş süreci tamamlanmamış tüzel kişiler adına yapılacak teşvik belgesi müracaatları değerlendirmeye alınmaz.



TEŞVİK BELGESİ İÇİN NEREYE MÜRACAAT EDİLİR?

Teşvik belgesi ile ilgili her türlü iş ve işlem için kullanıcılar tarafından E-TUYS aracılığıyla Sanayi ve Teknoloji Bakanlığı'na müracaat edilir. 2 Temmuz 2018 tarihinden itibaren yeni yatırım teşvik belgesi düzenlenmesine ilişkin tüm müracaatlar Teşvik Uygulama ve Yabancı Sermaye Genel Müdürlüğü tarafından yönetilen E-TUYS adlı web tabanlı uygulama aracılığıyla gerçekleştirilmektedir.

Yalnızca nitelikli elektronik sertifika sahibi olan ve yetkilendirme başvurusu talebi Bakanlıkça onaylanmış kişiler E-TUYS aracılığıyla yatırım teşvik işlemlerini yürütmek üzere sisteme erişebilmektedir. Bu nedenle, yatırımcıların ilk etapta yetkilendirme işlemini gerçekleştirmek üzere Bakanlığa müracaat etmeleri gerekmektedir.

Yetkilendirme talepleri Bakanlığa posta yolu ile yapılmakta olup yetkilendirme talebinin Teşvik Uygulama ve Yabancı Sermaye Genel Müdürlüğü tarafından sonuçlandırılmasının akabinde E-TUYS üzerinden işlem yapmaya yetkili kişiler tarafından sisteme giriş yapıp, işlemler başlatılabilir.



E-TUYS ÜZERİNDEN YATIRIM TEŞVİK BELGESİ NASIL ALINIR?

TABLO 2: E-TUYS ÜZERİNDEN YATIRIM TEŞVİK BELGESİ NASIL ALINIR?

1 YETKİLENDİRME

Kullanıcı yetkilendirmesi başvuru evraklarının fiziki posta yoluyla/ elden Bakanlığa iletilmesi

2 YETKİLENDİRME TEYİT E-POSTASI

Kullanıcının başvuru evrakında yer alan e-posta adresine yetkilendirmenin gerçekleştiğine dair teyit e-postası ulaşması

3 KULLANICININ YATIRIMCI BİLGİLERİNİ GÜNCELLEMESİ

Yetkilendirilen kullanıcının yatırımcı bilgilerini E-TUYS üzerinden Yatırımcı Bilgileri Kılavuzundaki adımları izleyerek güncellemesi ve Bakanlık onayına sunması

4 YATIRIMCI BİLGİLERİNİN ONAYLANMASI

Bakanlıkça yatırımcı bilgilerinde yapılan güncellemenin onaylanması

5 E-TUYS ÜZERİNDEN TEŞVİK BELGESİ MÜRACAATI

Yeni teşvik belgesi müracaatının yetkilendirilmiş kullanıcı tarafından E-TUYS üzerinden Teşvik Belgesi Kılavuzundaki adımları izleyerek gerçekleştirilmesi ve Bakanlık onayına sunulması

HANGİ HARCAMALAR TEŞVİK BELGESİ KAPSAMINDADIR?

Aşağıda belirtilen harcama kalemleri teşvik belgesinin kapsamındadır. Bu harcamaların toplamı, sabit yatırım tutarını oluşturur.

MAKİNE VE TEÇİZAT

- İthal Makine ve Teçizat
- Yerli Makine ve Teçizat

ARAZİ-ARSA

- Arazi - Arsa

BİNA-İNŞAAT

- Ana bina ve tesisleri
- İdare binaları
- Diğer bina-İNŞAAT harcamalar

DİĞER HARCAMALAR

- Etüt - proje
- Yardımcı makine ve teçizat
- İthalat ve gümrükleme
- Taşıma ve sigorta
- Montaj
- Diğer

HANGİ HARCAMALAR TEŞVİK BELGESİ KAPSAMINDA DEĞİLDİR?

- Müracaat tarihinden önce gerçekleştirilmiş bulunan yatırım harcamaları,
- Ham madde, ara malı ve işletme malzemesi(Kararın 9 uncu maddesinin birinci fıkrasında belirtilenler hariç)
- Kullanılmış yerli makine ve teçizat,
- Karayolu nakil vasıtaları ve her türlü binek araçları (sağlık ve belediye hizmetlerinde kullanılan araçlar, trafiğe çıkmayacak nitelikte olup apron veya limanda kullanılan araçlar ve madencilik ve hazır beton yatırımlarında kullanılan araçlar ile Kararın 9 uncu maddesinin yedinci fıkrasında belirtilen araçlar hariç),
- Havayolu ile yük ve/veya yolcu taşımacılığına yönelik yatırımlar dışındaki diğer yatırımlar için uçak ve helikopter,
- Porselenden, seramikten ve camdan mamul sofrası ve mutfak eşyası,
- Yurtdışından temin edilecek güneş panelleri

MÜRACAAT İÇİN GEREKLİ BELGELER HANGİLERİDİR?

Teşvik belgesi düzenlenebilmesi için kullanıcılar tarafından E-TUYS uygulamasında yer alan tanımlı alanların doldurulması ve aşağıda belirtilen belgelerin E-TUYS üzerinden elektronik ortamda yüklenmesi gerekir.

- Kamu kurum ve kuruluşları tarafından yapılacak müracaatlar hariç olmak üzere, 31/5/2006 tarihli ve 5510 sayılı Sosyal Sigortalar ve Genel Sağlık Sigortası Kanunu uyarınca Türkiye genelinde Sosyal Güvenlik Kurumuna muaccel olmuş prim ve idari para cezası borçlarının bulunmadığına veya tecil ve/veya taksitlendirildiğine ya da yapılandırıldığına ve yapılandırmanın bozulmadığına dair Sosyal Güvenlik Kurumunun ilgili birimlerinden alınacak yazı veya Kurumun elektronik bilgi iletişim ortamından alınacak barkodlu çıktı.
- 25/11/2014 tarihli ve 29186 sayılı Resmî Gazete’de yayımlanan Çevresel Etki Değerlendirmesi Yönetmeliği hükümlerine göre “Çevresel Etki Değerlendirmesi Olumlu Kararı” veya “Çevresel Etki Değerlendirmesi Gerekli Değildir Kararı” şartı aranması gereken yatırım konuları için Çevre ve Şehircilik Bakanlığından alınan Karar ve/veya Karara ilişkin yazı.
- Teşvik belgesi talebinde bulunulmadan önce yatırımın karakteristiğine bağlı olarak ilgili mevzuatı gereği diğer kamu kurum ve kuruluşlarından alınması gereken ve Sayfa 16’da belirtilen bilgi ve belgeler.
- Stratejik yatırımlar için ayrıca, yatırım konusu ile ilgili olarak sektörel, mali ve teknik analizlerin yanında 10 uncu maddede belirtilen kriterlerin her birinin yerine getirildiğini tevsik eden bilgi, belge, hesap ve tabloları içeren fizibilite raporu.
- Yatırımın sektörüne, büyüklüğüne veya teşvik uygulamalarına bağlı olarak Genel Müdürlükçe talep edilebilecek diğer bilgi ve belgeler.

Teşvik belgesi ile ilgili iş ve işlemler için kullanıcılar tarafından e-imza uygulaması çerçevesinde E-TUYS üzerinden yüklenen evrakların Bakanlığa ayrıca ibrazı aranmaz. Kullanıcılar tarafından e-imza uygulaması kapsamında E-TUYS’a yüklenen her türlü belge ve/veya evrakın eksiksiz bir şekilde muhafaza yükümlülüğü ve denetime karşı sorumluluğu, müracaat tarihinden itibaren 10 yıl boyunca yatırımcıya aittir.



YATIRIMIN KARAKTERİSTİĞİNE BAĞLI OLARAK TEŞVİK BELGESİ TALEBİNDE BULUNULMADAN ÖNCE İLGİLİ MEVZUATI GEREĞİ DİĞER KAMU KURUM VE KURULUŞLARINDAN ALINMASI GEREKEN BİLGİ VE BELGELER

1. Madencilik ve enerji yatırımlarında;

a) 3213 sayılı Maden Kanununa tabii istihraç ve istihracı da ihtiva eden entegrasyon yatırımlarında, Maden ve Petrol İşleri Genel Müdürlüğü tarafından bizzat yatırımcı adına düzenlenmiş İşletme Ruhsatı ve İşletme İzininin tasdikli suretleri,

b) 3213 sayılı Maden Kanununda tanımlanan 1(a) grubu madenlerden İl Özel İdareleri tarafından ruhsatlandırılanlarda İşletme Ruhsatı tasdikli sureti,

c) Elektrik Piyasası Yönetmeliğine tabii elektrik enerjisi üretimi, iletimi ve dağıtımına yönelik yatırımlarda, Enerji Piyasası Düzenleme Kurumu tarafından yatırımcı adına düzenlenen lisansın/ön lisansın tasdikli sureti,

ç) Lisanssız elektrik üretimi yapacak tesislerle ilgili olarak, yetkili kurumdan alınacak proje onay yazısı,

d) Jeotermal sondaj ve üretim yatırımlarında İşletme Ruhsatı, petrol ve doğalgaz sondaj ve üretim yatırımlarında ise ilgili Kamu Kurum ve Kuruluşlarının mevzuatında yer alan nihai izin ve/veya ruhsatlar,

e) Rödovanslı madencilik yatırımlarında sözleşme/anlaşma yapılan kamu kurumu veya iştirakinden alınacak yazı

2. Rafineri yatırımlarında; Enerji Piyasası Düzenleme Kurulu'ndan alınacak lisansın tasdikli sureti.

3. Harp araç ve gereçleri ile silah, mühimmat ve patlayıcı madde üretimi yatırımlarında; Milli Savunma Bakanlığında alınacak tesis kuruluş izni.

4. Av malzemeleri, nişan tabancası, av bıçakları ve tekel dışı bırakılan patlayıcı maddeleri ve benzerlerinin imali yatırımlarında; İçişleri Bakanlığı'ndan alınacak kuruluş izni.

5. Ses ve gaz fişegi atabilen silahların üretimi yatırımlarında; Sanayi ve Teknoloji Bakanlığında kuruluş ve ön izin belgesi tasdikli sureti.

6. Atıkların bertaraf edilmesine yönelik yatırımlarda; Çevre ve Şehircilik Bakanlığında bertaraf konusunda düzenlenmiş "çevre lisansı" ya da "çevre izin ve lisansı" tasdikli sureti ya da Çevre ve Şehircilik Bakanlığının bertaraf konusunda geçici faaliyet belgesi verildiğine dair yazısı (komple yeni yatırımlarda bu belge tamamlama vizesi aşamasında aranır),

7. Atıkların geri kazanımına yönelik yatırımlarda; Çevre ve Şehircilik Bakanlığında geri kazanım konusunda düzenlenmiş "çevre lisansı" ya da "çevre izin ve lisansı" tasdikli sureti ya da Çevre ve Şehircilik Bakanlığının bertaraf konusunda geçici faaliyet belgesi verildiğine dair yazısı (komple yeni yatırımlarda bu belge tamamlama vizesi aşamasında aranır),

8. Alkollü içecekler ve tütün mamulleri yatırımlarında, Tarım ve Orman Bakanlığında alınmış olan tesis kurma izin belgesi tasdikli sureti

9. Pancar veya kamış işleyerek şeker üretimi konularında yapılacak komple yeni veya tevsî yatırımları için; Tarım ve Orman Bakanlığında alınmış tesis kurma izin yazısının tasdikli sureti

10. Sağlık yatırımlarında; Ön izin alınması zorunlu sağlık yatırımlarında Sağlık Bakanlığında alınan ön izin yazısının onaylı örneği; kamu-özel ortaklığı modeline göre yapılacak yatırımlarda uygulama sözleşmesi.

11. Turizm yatırımlarında; Kültür ve Turizm Bakanlığınca düzenlenecek Turizm Yatırımı, Turizm İşletmesi ve/veya Kısmi Turizm İşletmesi Belgesinin tasdikli sureti.

12. İskele, rıhtım, balıkçı barınağı ve liman yatırımlarında; Ulaştırma ve Altyapı Bakanlığı Altyapı Yatırımları Genel Müdürlüğü'nün uygulama projesine ilişkin onay yazısı (Yatırımı limanı yatırımlarında ayrıca, Kültür ve Turizm Bakanlığınca düzenlenecek Turizm Yatırımı, Turizm İşletmesi ve/veya Kısmi Turizm İşletmesi Belgesinin tasdikli sureti aranır).

13. Havalimanlarında yapılacak komple yeni yer hizmetleri yatırımlarında; Sivil Havacılık Genel Müdürlüğünden ön izin alındığına dair yazının tasdikli sureti (diğer yatırım cinslerinde Devlet Hava Meydanları İşletmesi Genel Müdürlüğünce düzenlenmiş çalışma ruhsatı aranır).

14. Demiryolu ulaştırması yatırımlarında; Ulaştırma ve Altyapı Bakanlığından alınacak yetki belgesi sureti (Komple yeni yatırımlarda bu belgeler tamamlama vizesi aşamasında aranır).

15. Yap-İşlet veya Yap-İşlet-Devret modeli ile gerçekleştirilecek yatırımlarda; İlgili Bakanlık, kurum veya kuruluş ile yapılan uygulama sözleşmesinin örneği.

16. Kamu kurum ve kuruluşları ile belediyeler tarafından yapılacak yatırımlarda; KDV mükellefiyeti olduğuna dair ilgili vergi dairesinden alınacak belge.

17. Kültür yatırımlarında; Kültür ve Turizm Bakanlığınca düzenlenecek Kültür Belgesinin tasdikli sureti. (Komple yeni yatırımlarda Kültür Yatırım Belgesi aranacak olup, tamamlama vizesi aşamasında da Kültür Girişim Belgesi aranır)

18. Lojistik hizmetleri yatırımlarında; Lojistik yatırımlarında Ulaştırma ve Altyapı Bakanlığınca düzenlenmiş L2 belgesinin tasdikli sureti (komple yeni yatırımlarda bu belge tamamlama vizesi aşamasında aranır).

19. Kablo ve uydu yayıncılığı yatırımlarında; Komple yeni yatırımlarda, Radyo ve Televizyon Üst Kurulu'ndan (RTÜK) alınacak lisans ve yayın izni işlemlerinin başlatıldığına dair yazı (Tamamlama vizesi aşamasında RTÜK'ten alınmış lisans ve yayın izni verildiğine dair yazı ayrıca aranacaktır). Diğer yatırım cinslerinde ise RTÜK'ten alınacak lisans ve yayın izni olduğuna dair yazı.

20. Karasal yayıncılık yatırımlarında; Radyo ve Televizyon Üst Kurulundan alınacak yasal süresi zarfında lisans başvurusunda bulunulduğuna dair yazı ile aynı Kuruldan alınacak 6112 sayılı Kanun kapsamında yayın yapılmasına dair izin yazısı.

21. İmalat sanayi yatırımlarında; Komple yeni yatırım dışındaki yatırım cinsleri için, oda veya noter onaylı geçerli kapasite raporu.

22. 4/12/2003 tarihli ve 5015 sayılı Petrol Piyasası Kanunu kapsamına giren depolama tesisi yatırımlarında; Enerji Piyasası Düzenleme Kurumu'ndan alınacak lisansın onaylı sureti (komple yeni yatırımlarda bu belge tamamlama vizesi aşamasında aranır).

23. Lisanslı depoculuk yatırımlarında; Ticaret Bakanlığınca düzenlenmiş lisansın tasdikli sureti (komple yeni yatırımlarda Gümrük ve Ticaret Bakanlığınca kuruluş izni verildiğine dair yazı aranır. Lisans ise tamamlama vizesi aşamasında aranır).

24. Hava taşıtları ve motorlarının bakım ve onarımı yatırımlarında; Sivil Havacılık Genel Müdürlüğü'nden alınan izin yazısının tasdikli sureti.

TEŞVİK EDİLMEMEYEN YATIRIM KONULARI NELERDİR?

A. TARIM VE TARIMSAL SANAYİ

- 1- Un, irmik (makarna imalatı ile entegre irmik yatırımları ve mısır irmiği yatırımları hariç), yem (balık unu, balık yağı, balık yemi ve entegre hayvancılık üretimi içindeki yem üretimi hariç), mısır nişastası ve nişasta bazlı şeker (nişasta sütünden, münhasıran kristal fruktoz üretimine yönelik yatırımlar hariç).
- 2- Dışarıya yemek hizmeti sunan işletmeler (hazır yemek).
- 3- Küp şeker.
- 4- 5 dekarın altındaki seracılık yatırımları.
- 5- Bitkisel üretim (5 dekar ve üstü seracılık yatırımları, kültür mantarı yetiştiriciliği ve entegre hayvancılık yatırımları içerisindeki yem bitkileri yetiştiriciliği hariç).
- 6- Bölgesel uygulamalar kapsamında teşvik edilecek entegre hayvancılık yatırımları ve şartlı desteklenecek hayvancılık yatırımları dışındaki hayvancılık yatırımları.
- 7- 5 ton/gün ve altında üretim kapasitesine sahip süt işleme yatırımları.

B. İMALAT, ENERJİ VE MADENCİLİK YATIRIMLARI

- 1- Tuğla ve kiremit üretimine yönelik modernizasyon cinsi dışındaki yatırımlar.
- 2- Kütlü pamuk işleme yatırımları (İğdir ilinde gerçekleştirilecek asgari 30.000 ton/yıl kapasiteli kütlü pamuk işleme yatırımları hariç).
- 3- İplik ve dokuma (yün ipliği, 15 Milyon Türk Lirasının üzerindeki iplik yatırımları, 5 Milyon Türk Lirasının üzerindeki dokuma yatırımları, akıllı ve çok fonksiyonlu teknik tekstil, halı, tafting, dokunmamış/örülmemiş kumaş ve çuval üretimine yönelik yatırımlar hariç) konularında modernizasyon yatırımları dışındaki yatırımlar.

- 4- Doğalgaza dayalı elektrik üretimi yatırımları (19/6/2012 tarihinden önce Enerji Piyasası Düzenleme Kurumundan lisansı alınmış olan komple yeni ve tevsi yatırımlar ile özgül yakıt tüketimini asgari %15 oranında azaltmaya yönelik modernizasyon cinslerindeki yatırımlar hariç)
- 5- Rödovans sözleşmesine istinaden gerçekleştirilecek madencilik yatırımları (Kamu kurum ve kuruluşları veya bunların doğrudan iştirakleri ile yapılan anlaşmalara istinaden kamuya ait maden sahalarında yapılan madencilik yatırımları bu kapsamda değerlendirilmez).
- 6- Karar Ek-5'de yer alan demir çelik ürünlerinin üretimine yönelik yatırımlar (Ancak, bu üretim konularında aşağıdaki kriterleri birlikte sağlayan işletmeler sadece genel teşvik sisteminden desteklenebilir.
 - a) Ortaklık yapısındaki bir veya birden fazla tüzel kişinin veya kamu kurum ve kuruluşunun hisseleri toplamının %25 veya daha fazla olmaması.
 - b) Başka bir işletmenin sermayesinin %25 veya daha fazlasına sahip olmaması.
 - c) Çalışan sayısı yıllık 250 kişiden az olması.
 - ç) Yıllık net satış hasılatı 50 milyon Avro veya mali bilançosu değeri 43 milyon Avro karşılığı Türk Lirasını aşmaması.
(Bu kriterler, 2009/15199 sayılı Bakanlar Kurulu Kararına istinaden düzenlenen belgelere de uygulanabilir).
- 7- Sentetik elyaf veya sentetik ipliğin ekstrüzyon yöntemiyle üretimine yönelik modernizasyon cinsi dışındaki yatırımlar (Ancak, söz konusu modernizasyon yatırımları ile 7 nci maddede belirtilen kriterleri birlikte sağlayan işletmelerin sentetik elyaf veya sentetik ipliğin ekstrüzyon yöntemiyle üretimine yönelik yatırımları sadece genel teşvik sisteminden desteklenebilir).

C. HİZMETLER SEKTÖRÜ

- 1-** Okul öncesi, ilkokul, ortaokul, lise ve yükseköğretim ile hava araçlarının kullanım, tamir ve bakımına yönelik eğitim yatırımları dışında kalan eğitim yatırımları.
- 2-** Poliklinik, muayenehane ve müşterek muayenehane yatırımları.
- 3-** Turizm yatırım/işletme belgeli oteller, butik oteller, tatil köyleri, özel konaklama tesisleri ve dağ/yayla evleri dışında kalan turizm konaklama tesisleri.
- 4-** Ülke genelinde yayım yapan günlük gazete basım hizmetleri, televizyon/radyo yayıncılığı ve baskı, basım, matbaa ve ambalaj yatırımları dışındaki basın ve yayın yatırımları.
- 5-** Sinema salonu yatırımları.
- 6-** Müteahhitlik hizmetleri ve konut üretimine yönelik yatırımlar.
- 7-** Yolcu ve yük taşımacılığına yönelik otobüs ile çekici ve treyler yatırımları (Belediyelerin yapacakları yatırımlar hariç).
- 8-** Hipermarket, ticaret merkezi, alışveriş merkezi ve otopark yatırımları dâhil toptan ve perakende ticarete yönelik yatırımlar.
- 9-** Kara taşıtları bakım, onarım ve servis istasyonu yatırımları.
- 10-** Petrol ürünleri (LPG dâhil) dağıtım yatırımları, akaryakıt istasyonu yatırımları.
- 11-** Karayolları dinlenme tesisi yatırımları, mola noktaları.
- 12-** Lokanta, kafeterya, eğlence yeri, günübirlik tesis (Kültür ve Turizm Koruma ve Gelişim Bölgelerinde yapılacak turizm yatırım belgeli günübirlik tesisler hariç), termal kür tesisi ve yüzme havuzu yatırımları.
- 13-** Yat ithali yatırımları.
- 14-** Taşıt kiralama yatırımları.
- 15-** Halı yıkama yatırımları.

- 16-** Gayrimenkul kiralama ve iş faaliyetleri (Yazılım, AR-GE faaliyetleri, veri tabanı faaliyetleri, veri işleme, teknik test ve analiz faaliyetleri, ambalajlama faaliyetleri ile gösteri, sergi ve kongre faaliyetleri hariç).
- 17-** Finansal kiralama faaliyetleri hariç olmak üzere mali aracı kuruluşların yatırımları.
- 18-** Kapalı alanı 500 m² 'nin altında olan soğuk hava deposu yatırımları.
- 19-** Komple yeni ve tevsi niteliğindeki tersane yatırımları.



TEŞVİKİ BELİRLİ ŞARTLARA BAĞLI YATIRIM KONULARI NELERDİR?

A. TARIM VE TARIMSAL SANAYİ

- 1- Süt yönlü büyükbaş entegre yatırımlarında asgari 150 büyükbaş.
- 2- Et yönlü büyükbaş entegre yatırımlarında asgari 150 büyükbaş.
- 3- Damızlık büyükbaş entegre hayvan yetiştiriciliğinde (et/süt yönlü) asgari 150 büyükbaş/dönem.
- 4- Kanatlı entegre yatırımlarında 100.000 adet/dönem.
- 5- Süt ve et yönlü küçükbaş entegre yatırımlarında (damızlık dâhil) 1.000 küçükbaş/dönem şartı aranır.

B. İMALAT SANAYİ

- 1- Hazır beton yatırımlarında asgari 100 m³/saat ve üzerindeki komple yeni yatırımlar için teşvik belgesi düzenlenebilir.

C. HİZMETLER SEKTÖRÜ

- 1- Bir veya birkaç yerde gümrükleme ve sigortacılık hizmetlerinin de sunulduğu antrepo, elleçleme-paketleme ve otomasyon hizmetlerini birlikte içeren, asgari toplam kapalı alanı 10.000 m² olan entegre lojistik yatırımları için, Ulaştırma ve Altyapı Bakanlığında alınmış L2 belgesinin yatırım süresi sonuna kadar ibraz edilmesi kaydıyla, teşvik belgesi düzenlenebilir. Söz konusu teşvik belgeleri kapsamına yük taşımacılığına yönelik araçlar dahil edilmez.
- 2- Boru hattıyla taşımacılık, petrol ve doğalgaz ürünleri, dolun ve depolama tesisi yatırımlarında dağıtım araçları ve tüpler hariç olmak üzere, sadece sabit tesise yönelik harcamalar için teşvik belgesi düzenlenebilir.
- 3- Kültür yatırımları için, Kültür ve Turizm Bakanlığında alınacak kültür belgesine istinaden teşvik belgesi düzenlenebilir. Ancak, münhasıran bu amaçla inşa edilenler dışında, yeme-içme, spor, eğlence ve satış üniteleri gibi birimler kapsama dâhil edilmez.
- 4- Kültür ve Turizm Bakanlığında alınacak turizm belgesini haiz eğlence merkezi ve temalı tesis gibi konaklama içermeyen turizm yatırımları teşvik belgesine bağlanabilir. Ancak, münhasıran bu amaçla inşa edilenler dışında, yeme-içme, spor, eğlence ve satış üniteleri gibi birimler kapsama dâhil edilmez.
- 5- Kültür ve Turizm Bakanlığında alınacak Kültür veya Turizm Belgesini haiz fuar, kongre, sergi ve gösteri merkezi yatırımları için teşvik belgesi düzenlenebilir. Fuar ve sergi merkezlerinde, otopark hariç asgari kapalı alanın 5.000 m², kongre merkezlerinde asgari koltuk sayısının 1.000, gösteri merkezlerinde ise asgari koltuk sayısının 2.500 olması şartı aranır.



- 6-** Spor tesisi yatırımlarında asgari 10 Milyon TL sabit yatırım şartı aranır.
- 7-** Havaalanı yer hizmeti yatırımlarında teşvik belgesi kapsamına trafiğe çıkmayan ve sadece apronda kullanılan motorlu taşıtlar dâhil edilebilir. Binek otomobilleri proje kapsamına dâhil edilmez.
- 8-** Havayolu işletmeciliği ve kargo taşımacılığı yatırımlarında temin edilecek uçaklarda birim başına asgari kapasitenin 50 koltuk, kargo uçaklarında ise asgari kargo kapasitesinin 30.000 kg olması şartı aranır. Faaliyet konusu bizatihi havayolu işletmeciliği ve/veya kargo taşımacılığı olan yatırımlar dışında genel amaçlı ve hava taksi işletmeciliği amaçlı yatırımlar için teşvik belgesi düzenlenmez.
- 9-** Uydu, telsiz, kablo vb. iletişim ortamlarından gelen haberleşme, radyo, televizyon ve veri sinyallerini birleştirip tek bir paket halinde nihai tüketiciye iletimini sağlayan hizmet yatırımlarında nihai hizmeti alanlar tarafından kullanılan yatırım malları destek unsurlarından faydalandırılmaz.
- 10-** Kamu kurum ve kuruluşları, belediyeler, il özel idareleri, birlik, kooperatif vb. kuruluşların görev alanlarına yönelik olarak yapacakları yatırımlar proje bazında değerlendirilerek teşvik belgesi düzenlenebilir.
- 11-** Sadece vinç hizmetlerine yönelik yatırımlarda her bir vinç için asgari 100 ton kaldırma kapasitesi aranır. 500 ton kaldırma kapasitesinin altında kullanılmış vinç ithaline izin verilmez.
- 12-** Çamaşır yıkama ve kurutma yatırımlarında asgari 2 Milyon TL sabit yatırım şartı aranır.
- 13-** Yat inşaa yatırımlarında teşvik belgesi düzenlenebilmesi için yat boyunun asgari 24 metre olması şartı aranır.



YATIRIM TEŞVİK SİSTEMİNDE YER ALAN DESTEK UNSURLARI NELERDİR?

Teşvik Sistemi kapsamında yer alan 9 adet destek unsuru aşağıda tanımlanmıştır.

- 1. Katma Değer Vergisi İstisnası:** Teşvik belgesi kapsamında yurt içinden ve yurt dışından temin edilecek yatırım malı makine ve teçhizat için katma değer vergisinin ödenmemesi şeklinde uygulanır.
- 2. Gümrük Vergisi Muafiyeti:** Teşvik belgesi kapsamında yurt dışından temin edilecek yatırım malı makine ve teçhizat için gümrük vergisinin ödenmemesi şeklinde uygulanır.
- 3. Vergi İndirimi:** Gelir veya kurumlar vergisinin, yatırım için öngörülen katkı tutarına ulaşıncaya kadar, indirimli olarak uygulanmasıdır.
- 4. Sigorta Primi İşveren Hissesi Desteği:** Teşvik belgesi kapsamı yatırımla sağlanan ilave istihdam için ödenmesi gereken sigorta primi işveren hissesinin asgari ücrete tekabül eden kısmının Bakanlıkça karşılanmasıdır.
- 5. Gelir Vergisi Stopajı Desteği:** Teşvik belgesi kapsamı yatırımla sağlanan ilave istihdam için belirlenen gelir vergisi stopajının terkin edilmesidir. 6. bölgede gerçekleştirilecek ve/veya Teknoloji Odaklı Sanayi Hamlesi Programı kapsamında desteklenmesine karar verilen yatırımlar için mevcuttur.
- 6. Sigorta Primi Desteği:** Teşvik belgesi kapsamı yatırımla sağlanan ilave istihdam için ödenmesi gereken sigorta primi işçi hissesinin asgari ücrete tekabül eden kısmının Bakanlıkça karşılanmasıdır. 6. bölgede gerçekleştirilecek ve/veya Teknoloji Odaklı Sanayi Hamlesi Programı kapsamında desteklenmesine karar verilen yatırımlar için mevcuttur.
- 7. Faiz veya Kar Payı Desteği:** Faiz veya kar payı desteği, teşvik belgesi kapsamında kullanılan en az bir yıl vadeli yatırım kredileri için sağlanan bir finansman desteği olup, teşvik belgesinde kayıtlı sabit yatırım tutarının %70'ine kadar kullanılan krediye ilişkin ödenecek faizin veya kâr payının belli bir kısmının Bakanlıkça karşılanmasıdır.
- 8. Yatırım Yeri Tahsisi:** Teşvik Belgesi düzenlenmiş yatırımlar için Maliye Bakanlığınca belirlenen usul ve esaslar çerçevesinde yatırım yeri tahsis edilmesidir.
- 9. Katma Değer Vergisi İadesi:** Sabit yatırım tutarı 500 milyon Türk Lirasının üzerindeki Stratejik Yatırımlar kapsamında gerçekleştirilen bina- inşaat harcamaları için tahsil edilen KDV'nin iade edilmesidir.



TABLO 3: YATIRIM TEŞVİK UYGULAMALARINDA BÖLGE İLLERİ TABLOSU

1.BÖLGE	2. BÖLGE	3. BÖLGE	4. BÖLGE	5. BÖLGE	6. BÖLGE
Ankara	Adana	Balıkesir	Afyonkarahisar	Adıyaman	Ağrı
Antalya	Aydın	Bilecik	Amasya	Aksaray	Ardahan
Bursa	Bolu	Burdur	Artvin	Bayburt	Batman
Eskişehir	Çanakkale *	Gaziantep	Bartın	Çankırı	Bingöl
İstanbul	Denizli	Karabük	Çorum	Erzurum	Bitlis
İzmir	Edirne	Karaman	Düzce	Giresun	Diyarbakır
Kocaeli	Isparta	Manisa	Elazığ	Gümüşhane	Hakkari
Muğla	Kayseri	Mersin	Erzincan	Kahramanmaraş	Iğdır
	Kırklareli	Samsun	Hatay	Kilis	Kars
	Konya	Trabzon	Kastamonu	Niğde	Mardin
	Sakarya	Uşak	Kırıkkale	Ordu	Muş
	Tekirdağ	Zonguldak	Kırşehir	Osmaniye	Siirt
	Yalova		Kütahya	Sinop	Şanlıurfa
			Malatya	Tokat	Şırnak
			Nevşehir	Tunceli	Van
			Rize	Yozgat	Bozcaada ve Gökçeada İlçeleri
			Sivas		
8 il	13 il	12 il	17 il	16 il	15 il + Bozcaada ve Gökçeada

Karar EK-1'den alınmıştır.

*(Bozcaada ve Gökçeada İlçeleri Hariç)

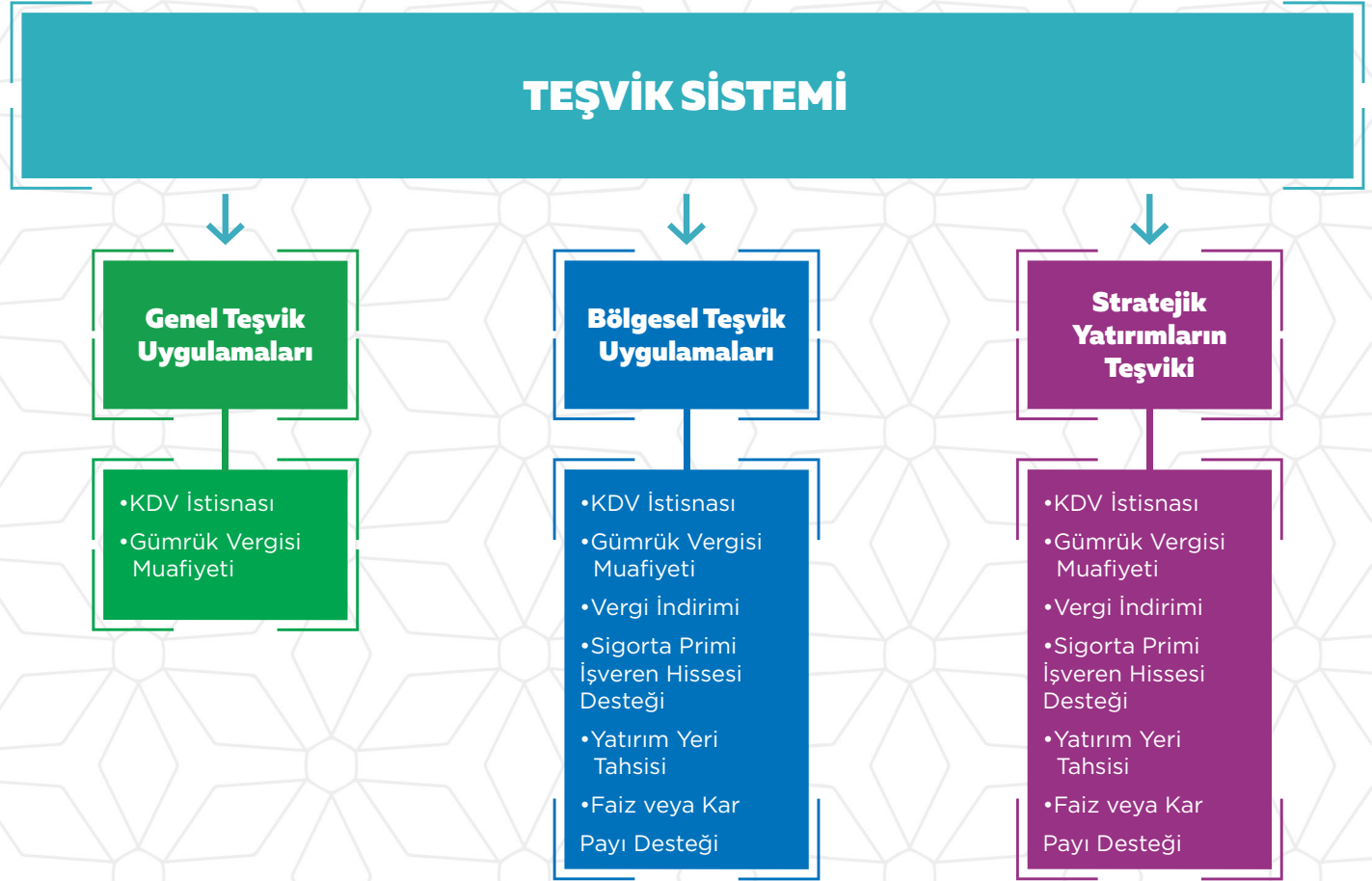


2.BÖLÜM: YATIRIM TEŞVİK SİSTEMİ

YATIRIM TEŞVİK SİSTEMİNİ OLUŞTURAN ANA BİLEŞENLER NELERDİR?

Yatırım Teşvik Sistemi 3 ana bileşenden oluşmaktadır. Bunlar:

1. Genel Teşvik Sistemi
2. Bölgesel Teşvik Sistemi
3. Stratejik Yatırımları Teşvik Sistemi



1. GENEL TEŞVİK UYGULAMALARI

Temel Özellikler

- Ülke genelinde geçerlidir.
- Desteklenmeyecek yatırım konuları dışında tüm yatırımları kapsar.

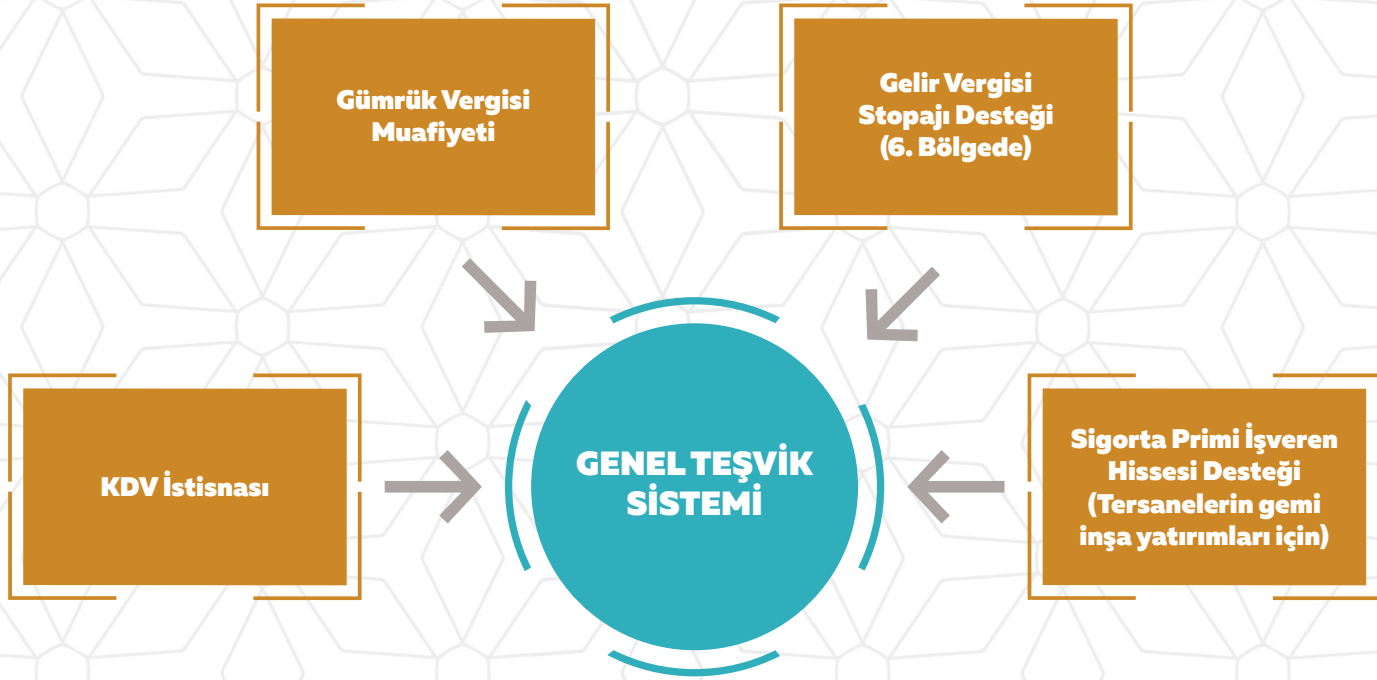
Yararlanma Şartları

- Yatırımların destek unsurlarından yararlanabilmesi için asgari sabit yatırım tutarının;
- 1.ve 2. bölgelerde (Konya için) 1.000.000 TL,
 - 3., 4., 5. ve 6. bölgelerde ise 500.000 TL olması gerekmektedir.

Desteklerden yararlanacak yatırımların, teşviki belirli şartta bağlı yatırım konularından olması halinde asgari kapasite, sabit yatırım tutarı ve diğer belirtilen şartları sağlaması gerekir.

Not: Kamu kurum ve kuruluşları adına düzenlenen teşvik belgeleri için asgari sabit yatırım tutarı şartı ve yatırım tamamlama vizesi şartı aranmaz.

Destek Unsurları



2. BÖLGESEL TEŞVİK UYGULAMALARI

Temel Özellikler

•İller, 2011 SEGE (sosyo-ekonomik gelişmişlik endeksi) verileri baz alınarak altı bölgeye ayrılmıştır.

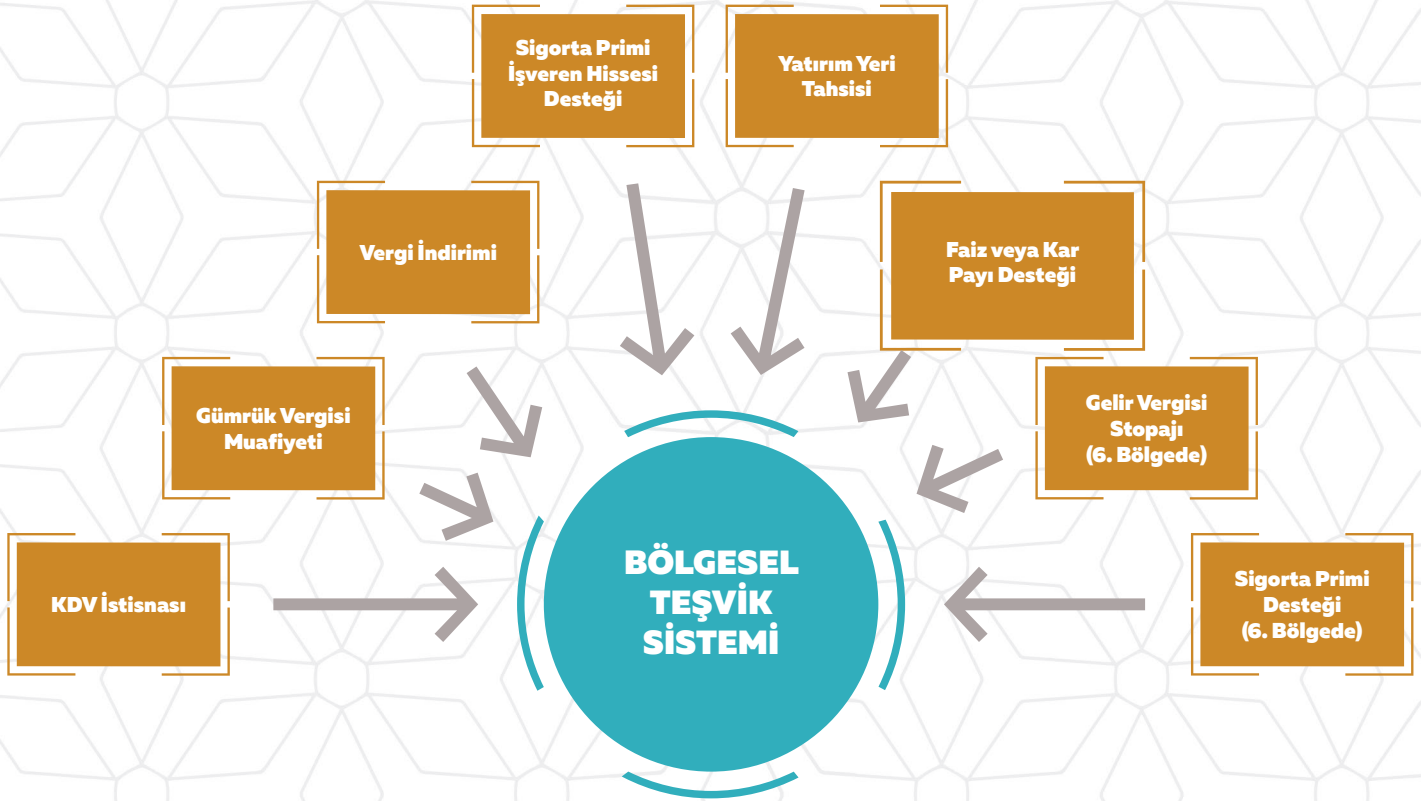
Yararlanma Şartları

•İller itibariyle belirlenen sektörler, aynı zamanda ilin bulunduğu bölgedeki sektör ve sabit yatırım tutarı şartlarını sağlamaları halinde desteklerden yararlanabilirler.

•Destek unsurları, süreleri ve oranları bölgenin gelişmişlik seviyesine göre farklılık göstermektedir.

•Bölge için belirlenmiş sektörlere destek verilmektedir.

•Bölgesel desteklerden faydalanabilecek sektörler ve asgari yatırım tutarları ile illerin bölgesel desteklerden yararlanabilecek sektörleri Karar EK-2'de yer almaktadır.



TABLO 4: BÖLGESEL TEŞVİK SİSTEMİ İÇİN SAĞLANAN DESTEK UNSURLARI VE ORANLARI

DESTEK UNSURLARI				BÖLGELER					
				1. BÖLGE	2. BÖLGE	3. BÖLGE	4. BÖLGE	5. BÖLGE	6. BÖLGE
KDV İSTİSNASI				✓	✓	✓	✓	✓	✓
GÜMRÜK VERGİSİ MUAAFİYETİ				✓	✓	✓	✓	✓	✓
YATIRIM YERİ TAHSİSİ				✓	✓	✓	✓	✓	✓
FAİZ VEYA KAR PAYI DESTEĞİ				X	X	TL: 3 puan Döviz: 1 Puan	TL: 4 puan Döviz: 1 Puan	TL: 5 puan Döviz: 2 Puan	TL: 7 puan Döviz: 2 Puan
GELİR VERGİSİ STOPAJI DESTEĞİ				X	X	X	X	X	10 yıl
SİGORTA PRİMİ İŞÇİ HİSSESİ DESTEĞİ				X	X	X	X	X	10 yıl
VERGİ İNDİRİMİ	31.12.2022 tarihine kadar*	Yatırıma Katkı Oranı(%)	OSB DIŞI	30	35	40	45	55	65
			OSB İÇİ	35	40	45	55	65	70
		İndirim Oranı (%)	OSB DIŞI	100	100	100	100	100	100
			OSB İÇİ	100	100	100	100	100	100
	01.01.2023 itibarıyla	Yatırıma Katkı Oranı(%)	OSB DIŞI	15	20	25	30	40	50
			OSB İÇİ	20	25	30	40	50	55
		İndirim Oranı (%)	OSB DIŞI	50	55	60	70	80	90
			OSB İÇİ	55	60	70	80	90	95
SİGORTA PRİMİ İŞVEREN HİSSESİ DESTEĞİ	Destek Süresi	OSB DIŞI	2 yıl	3 yıl	5 yıl	6 yıl	7 yıl	10 yıl	
		OSB İÇİ	3 yıl	5 yıl	6 yıl	7 yıl	10 yıl	12 yıl	
	Yatırıma Katkı Oranı(%)	OSB DIŞI	10	15	20	25	35	Sınır Yok	
		OSB İÇİ	15	20	25	35	Sınır Yok	Sınır Yok	
		OSB DIŞI	15	20	25	35	Sınır Yok	Sınır Yok	
		OSB İÇİ	15	20	25	35	Sınır Yok	Sınır Yok	

*1/1/2017 ile 31/12/2022 tarihleri arasında gerçekleştirilecek imalat sanayiine yönelik (US-97 Kodu: 15-37) düzenlenen yatırım teşvik belgeleri için uygulanacak oranlardır.

Not: İmalat sanayiine yönelik (US-97 Kodu: 15-37) düzenlenen yatırım teşvik belgeleri kapsamında 1/1/2017 ile 31/12/2022 tarihleri arasında gerçekleştirilecek yatırım harcamaları için; Bölgesel ve stratejik teşvik uygulamaları kapsamında vergi indirimi desteğinde uygulanacak yatırıma katkı oranları her bir bölgede geçerli olan yatırıma katkı oranına 15 puan ilave edilmek suretiyle, kurumlar vergisi veya gelir vergisi indirimi tüm bölgelerde %100 olmak üzere teşvik belgesi üzerinde herhangi bir işlem yapılmaksızın uygulanır.

Ayrıca 1/1/2017 ile 31/12/2021 tarihleri arasında gerçekleştirilecek yatırım harcamaları için bina-inşaat harcamalarında KDV iadesi uygulaması yapılır.

Yatırıma Katkı Oranı, söz konusu yatırımın ilgili destekten faydalanacağı toplam miktarın sabit yatırım tutarına oranıdır.

BÖLGESEL TEŞVİK SİSTEMİNDE FARKLI YATIRIM DURUMLARI

Teşvik Sisteminde, Bölgesel Teşvik Sisteminin içinde değerlendirilmesi uygun olup farklı özellikler gösteren yatırım durumları bulunmaktadır.

A. Öncelikli Yatırım Konuları

B. Bir alt bölge desteğinden yararlanacak yatırımlar

C. AR-GE ve çevre yatırımları

A.ÖNCELİKLİ YATIRIM KONULARI

Aşağıda belirtilen yatırım konuları 5. Bölgede uygulanan bölgesel teşvik sistemi desteklerinden faydalanabilir. Ancak bu yatırımlar, 6. Bölgede yer almaları halinde bulunduğu bölge desteklerine tabidir.

a) Denizyolu veya havayolu ile yük ve/veya yolcu taşımacılığına yönelik yatırımlar.

b) Özel sektör tarafından yapılacak şehirlerarası yük ve/veya yolcu taşımacılığına yönelik demiryolu yatırımları ile şehir içi yük taşımacılığına yönelik demiryolu yatırımları.

c) Test merkezleri, rüzgar tüneli ve bu mahiyetteki yatırımlar (otomotiv, uzay veya savunma sanayine yönelik olanlar).

ç) Kültür ve Turizm Koruma ve Gelişim Bölgelerinde veya termal turizm konusunda bölgesel desteklerden yararlanabilecek nitelikteki turizm konaklama yatırımları.

d) Asgari elli bin metrekare kapalı alana sahip uluslararası fuar yatırımları (konaklama ve alışveriş merkezi üniteleri hariç).

e) Savunma Sanayii Başkanlığından alınacak proje onayına istinaden gerçekleştirilecek savunma alanındaki yatırımlar.

f) Maden istihraç yatırımları ve/veya maden işleme yatırımları (4/6/1985 tarihli ve 3213 sayılı Maden Kanununda tanımlanan I. grup madenler ve mıcır yatırımları ile İstanbul ilinde gerçekleştirilecek istihraç ve/veya işleme yatırımları hariç)

g) Özel sektör tarafından gerçekleştirilecek olan, kreş ve gündüz bakım evleri, okul öncesi eğitim, ilkökul, ortaokul ve lise eğitim yatırımları ile asgari 20 milyon TL tutarındaki hava araçlarının kullanım, tamir ve bakımına yönelik eğitim yatırımları.

h) Bakanlık, TÜBİTAK ve KOSGEB tarafından desteklenen AR-GE projeleri neticesinde geliştirilen ürünlerin veya parçaların üretimine yönelik yatırımlar.

ı) Motorlu kara taşıtları ana sanayinde gerçekleştirilecek asgari 300 milyon TL tutarındaki yatırımlar ve asgari 75 milyon TL tutarındaki motor yatırımları ile asgari 20 milyon TL tutarındaki motor aksamları, aktarma organları/aksamları ve otomotiv elektroniğine yönelik yatırımlar.

i) Enerji ve Tabii Kaynaklar Bakanlığı tarafından düzenlenen geçerli bir maden işletme ruhsatı ve izni kapsamında 3213 sayılı Maden Kanununun 2 nci maddesinin 4-b grubunda yer alan madenlerin girdi olarak kullanıldığı elektrik üretimi yatırımları.

j) “Teşvik Edilmeyecek Yatırımlar” (Sayfa 18) hariç olmak üzere Enerji ve Tabii Kaynaklar Bakanlığının vereceği proje onayına istinaden, yıllık asgari 500 TEP (ton eşdeğeri petrol) enerji tüketimi olan mevcut imalat sanayi tesislerinde gerçekleştirilecek, mevcut duruma göre en az %20 oranında enerji tasarrufu sağlayacak şekilde tasarlanan ve sağlanacak enerji tasarrufu ve yatırımın geri dönüş süresi 5 yıl ve daha az olan enerji verimliliği projesine yönelik yatırımlar.

k) Atık ısı kaynaklı olarak, bir tesisteki atık ısıdan geri kazanım yolu ile elektrik üretimine yönelik yatırımlar (doğalgaza dayalı elektrik üretim tesisleri hariç).

l) Asgari 50 Milyon TL tutarındaki, sıvılaştırılmış doğalgaz (LNG) yatırımları ve yer altı doğalgaz depolama yatırımları.

m) Karbon elyaf üretimine veya karbon elyaf üretimi ile birlikte olmak kaydıyla karbon elyaftan mamul kompozit malzeme üretimine yönelik yatırımlar.

n) Ekonomik İşbirliği ve Kalkınma Teşkilatı (OECD) teknoloji yoğunluk tanımına göre yüksek teknolojili sanayi sınıfında yer alan ürünlerin üretimine yönelik yatırımlar (US-97 Kodu: 2423, 30, 32, 33 ve 353).

o) Maden Kanununa istinaden düzenlenmiş geçerli Arama Ruhsatı veya Sertifikasına sahip yatırımcıların ruhsatlı sahalarında yapacağı maden arama yatırımları.

ö) Yenilenebilir enerji üretimine yönelik türbin ve jeneratör imalatı ile rüzgar enerjisi üretiminde kullanılan kanat imalatı yatırımları.

p) Direk soğutmalı slab döküm ve sıcak haddeleme yöntemi ile alüminyum yassı üretimine yönelik entegre yatırımlar.

r) Lisanslı depoculuk yatırımları

s) Nükleer enerji santrali yatırımları

ş) Araştırma ve referans laboratuvarı, tüketici güvenliği ve enfeksiyon hastalıkları referans laboratuvarı, ilaç ve tıbbi cihaz analiz ve kontrol laboratuvarı ile deney hayvanları üretim test ve araştırma merkezi birimlerinin yer aldığı laboratuvar kompleksi yatırımları.

t) İstanbul ili hariç olmak üzere asgari 6 milyon TL tutarındaki 50 dekar ve üzeri yurtiçinde üretilen sera teknolojilerini de ihtiva eden otomasyona dayalı (bilgisayar kontrollü iklimlendirme, sulama, gübreleme ve ilaçlama sistemi ihtiva eden) sera yatırımları.

u) Asgari 5.000 büyükbaş kapasiteli süt yönlü entegre hayvancılık yatırımları ile komple yeni veya tevsî niteliğindeki asgari 10.000 büyükbaş kapasiteli et yönlü entegre hayvancılık yatırımları.

ü) Asgari 5 milyon TL tutarındaki atık geri kazanım yatırımları ve/veya asgari 5 milyon TL tutarındaki bertaraf tesisi yatırımları.

v) Sağlık turizmi kapsamında yaşlı ve/veya engelli bakım köyleri ve esenlik tesisi (wellness) yatırımları.

y) EK-6'da yer alan yatırım konularında gerçekleştirilecek asgari 500 milyon TL tutarındaki yatırımlar.

Not: Öncelikli yatırımlardan sabit yatırım tutarı 1 milyar Türk Lirası ve üzerinde olanlar için vergi indirimi desteği, 5 inci bölgede geçerli olan yatırıma katkı oranına 10 puan ilave edilmek suretiyle uygulanır.

B.BİR ALT BÖLGE DESTEĞİNDEN YARARLANACAK YATIRIMLAR

Bölgesel Yatırımların Teşviki Uygulamaları kapsamında vergi indirimi ve sigorta primi işveren hissesi desteği açısından bir alt bölge desteklerinden yararlanacak yatırımlar şunlardır;

• **OSB'lerde yapılacak yatırımlar,**

• **Endüstri bölgelerinde yapılacak imalata yönelik yatırımlar,**

• **Aynı sektörde faaliyet gösteren en az beş gerçek veya tüzel kişinin ortağı olduğu yatırımcı tarafından gerçekleştirilen ve ortak faaliyet gösterilen alanda entegrasyonu sağlayacak yatırımlar,**

Ayrıca OECD teknoloji yoğunluk tanımına göre orta-yüksek teknolojili sanayi sınıfında yer alan ürünlerden tablo 5'te belirtilenlerin üretimine yönelik yatırımlar, İstanbul ili hariç olmak üzere 1 inci, 2 nci ve 3 üncü bölgelerde gerçekleştirilmeleri halinde 4 üncü bölgede uygulanan, 4 üncü, 5 inci ve 6 ncı bölgelerde gerçekleştirilmeleri halinde ise bulunduğu bölgede uygulanan bölgesel desteklerden yararlanır. Bu kapsamda düzenlenecek teşvik belgeleri için asgari sabit yatırım tutarı 1 inci ve 2 nci bölgelerde 1 milyon TL, diğer bölgelerde 500 bin TL'dir.

Cazibe Merkezleri Programı kapsamında yer alan 4. ve 5. bölge illerindeki organize sanayi bölgeleri ile Kilis ilinde yer alan organize sanayi bölgelerinde gerçekleştirilecek yatırımlar, 6. bölge şartlarında 6. bölgede uygulanan desteklerden aynı oran, miktar ve sürelerde yararlanır. İkinci fıkra hükümleri, bu fıkra kapsamında gerçekleştirilecek yatırımlarda uygulanmaz.

TABLO 5: 4. BÖLGE DESTEKLERİNDEN FAYDALANABİLECEK ORTA-YÜKSEK TEKNOLOJİLİ YATIRIM KONULARI

ORTA-YÜKSEK TEKNOLOJİLİ YATIRIM KONULARI	
24 (2423 Hariç)	Kimyasal madde ve ürünlerin imalatı(ilaç/eczacılıkta ve tıpta kullanılan kimyasal ve bitkisel kaynaklı ürünlerin imalatı hariç)
29	B.Y.S. Makine ve Teçhizat İmalatı
3110	Elektrik Motoru, Jeneratör Ve Transformatörlerin İmalatı
3120	Elektrik Dağıtım Ve Kontrol Cihazları İmalatı
3140.0.03	Starter Pistonlu Motorlar İçin Kurşun Asitli Akümülatörler
3140.0.05	Nikel-Kadmiyum, Nikel-Demir Ve Diğer Elektrik Akümülatörleri
3190	B.Y.S. Elektrikli Teçhizat İmalatı
34	Motorlu Kara Taşıtları İmalatı
352	Demiryolu Ve Tramvay Lokomotifleri İle Vagonlarının İmalatı
3591	Motosiklet İmalatı
3592.2	Sakat Taşıyıcıları İmalatı

Karar EK-6'dan alınmıştır.

C. AR-GE VE ÇEVRE YATIRIMLARI

AR-GE ve çevre yatırımları; KDV istisnası, gümrük vergisi muafiyeti ve faiz veya kar payı desteğinden yararlanabilirler. Söz konusu yatırımlar, 6 ncı bölgede gerçekleştirilmesi halinde gelir vergisi stopajı ve sigorta primi desteğinden de yararlanabilir.

3. STRATEJİK YATIRIMLARIN TEŞVİKİ

Temel Özellikler

Bu sistem ile,
•GİTES (Girdi Tedarik Stratejisi) ve İthalat Haritası çerçevesinde cari açığın azaltılması amacıyla ithalat bağımlılığı yüksek ara malların ve ürünlerin üretimine yönelik
•Uluslar arası rekabet gücünü arttırma potansiyeline sahip yüksek teknolojik ve yüksek katma değerli yatırımların teşvik edilmesi planlanmaktadır.
Bu sistem kapsamındaki yatırımlar tüm bölgelerde teşvik edilmektedir
Yatırımın stratejik olup olmadığı Bakanlık bünyesinde kurulacak bir komisyon tarafından tespit edilecektir.

Yararlanma Şartları

- Asgari sabit yatırım tutarının 50 milyon TL olması,
- Yatırım konusu ürünle ilgili yurtiçi toplam üretim kapasitesinin ithalattan az olması,
- Yatırımla sağlanacak asgari katma değerinin %40 olması (rafineri ve petrokimya yatırımlarında bu şart aranmayacaktır),
- Üretilen ürünle ilgili toplam ithalat değeri son 1 yıl itibariyle en az 50 Milyon \$ olması (yurt içi üretimi olmayan mallarda bu şart aranmayacaktır).

DESTEK UNSURLARI



TABLO 6: STRATEJİK YATIRIMLAR İÇİN SAĞLANAN DESTEK UNSURLARI VE ORANLARI

DESTEK UNSURLARI		BÖLGELER					
		1. BÖLGE	2. BÖLGE	3. BÖLGE	4. BÖLGE	5. BÖLGE	6. BÖLGE
KDV İstisnası				VAR			VAR
Gümrük Vergisi Muafiyeti				VAR			VAR
Sigorta Primi İşçi Hissesi Desteği				YOK			10 Yıl
Gelir Vergisi Stopajı Desteği				YOK			10 Yıl
Yatırım Yeri Tahsisi				VAR			
KDV İadesi				VAR			(500 Milyon TL ve üzeri yatırımlar için bina ve inşaat harcamaları)
Sigorta Primi İşveren Hissesi Desteği		Destek Süresi			7 yıl		10 Yıl
		Destek Üst Limiti %*			15		Limit Yok
Faiz veya Kar Payı Desteği		TL cinsi Kredi			5 Puan		
		Döviz / Dövizde Endeksli Kredi			2 Puan		
Vergi İndirimi	31.12.2022 tarihine kadar**	İndirim Oranı			%100		
		Yatırıma Katkı Oranı (%)			%65		
	01.01.2023 itibarıyla	İndirim Oranı			%90		
		Yatırıma Katkı Oranı (%)			%50		

*Sigorta primi işveren hissesi desteği tutarı sabit yatırım tutarının %15 ini geçemez.

**1/1/2017 ile 31/12/2022 tarihleri arasında gerçekleştirilecek imalat sanayiine yönelik (US-97 Kodu: 15-37) düzenlenen yatırım teşvik belgeleri için uygulanacak oranlardır.

Not: İmalat sanayiine yönelik (US-97 Kodu: 15-37) düzenlenen yatırım teşvik belgeleri kapsamında 1/1/2017 ile 31/12/2022 tarihleri arasında gerçekleştirilecek yatırım harcamaları için; Bölgesel, ve stratejik teşvik uygulamaları kapsamında vergi indirimi desteğinde uygulanacak yatırıma katkı oranları her bir bölgede geçerli olan yatırıma katkı oranına 15 puan ilave edilmek suretiyle, kurumlar vergisi veya gelir vergisi indirimi tüm bölgelerde %100 olmak üzere teşvik belgesi üzerinde herhangi bir işlem yapılmaksızın uygulanır. Ayrıca 1/1/2017 ile 31/12/2021 tarihleri arasında gerçekleştirilecek yatırım harcamaları için bina-inşaat harcamalarında KDV iadesi uygulaması yapılır.

4. PROJE BAZLI YATIRIMLARIN TEŞVİKİ

Bilindiği üzere, 2012/3305 sayılı Yatırımlarda Devlet Yardımları Hakkında Karar uyarınca halihazırda sürmekte olan mevcut yatırım teşvik sistemi genel itibarıyla; üretim ve istihdamın artırılmasına, bölgesel yatırımlar ile stratejik yatırımların özendirilmesine, uluslararası doğrudan yatırımların artırılmasına, bölgesel gelişmişlik farklılıklarının azaltılmasına ve Ar-Ge faaliyetlerinin desteklenmesine yönelik yatırımların teşvikini amaçlamaktadır.

2016/9495 sayılı Yatırımlara Proje Bazlı Devlet Yardımı Verilmesine İlişkin Karar ise ülkemizin mevcut durumda veya gelecekte ortaya çıkabilecek kritik ihtiyaçlarını karşılayacak, arz güvenliğini sağlayacak, dışa bağımlılığın azaltacak, teknolojik dönüşümünü gerçekleştirecek, yenilikçi, Ar-Ge yoğun ve yüksek katma değerli yatırımların **proje bazlı** olarak desteklenmesini amaçlamaktadır.

Proje bazlı yeni teşvik sistemi, mevcut teşvik sistemine ilaveten nitelikli personel desteği, enerji desteği, hibe desteği, sermaye katkısı, altyapı desteği, kanunlarla getirilen izin, tahsis, ruhsat, lisans ve tesciller ile diğer kısıtlayıcı hükümler için istisna getirilmesi veya yasal ve idari süreçlerde kolaylaştırıcı düzenleme yapılması ve kamu alım garantisi gibi yeni destek unsurları içermektedir.

Bu Destekten Yararlanacak Projelerin Nitelikleri

Projelerin bu Karar kapsamında değerlendirmeye tabi tutulabilmesi için asgari sabit yatırım tutarının **500 milyon TL** olması gerekir.

Bu Karar kapsamında Bakanlığa yapılan başvurular;

- Ülkemizin mevcut durumda veya gelecekte ortaya çıkabilecek kritik ihtiyaçlarını karşılayabilme,
- Ülkemizde üretim kapasitesi yetersiz olan ürünlerde arz güvenliğini sağlayabilme,
- Ülkemizin teknoloji açığı olan alanlarda teknoloji kapasitesini geliştirme,
- Dış ticaret açığı verilen alanlarda ithalat bağımlılığını azaltma,
- Yüksek katma değerli olma,
- Ülkemizde üretimi olmayan yeni nesil teknolojiler kullanılarak üretim yapılmasını sağlayabilme,
- Farklı sektörlerde ülkemize rekabet gücü kazandırabilme,
- Etkileşimde olduğu sektörlerde teknolojik dönüşümü hızlandırma ve bu sektörlerde pozitif dışsallık sağlayabilme,
- Yenilikçi ve Ar-Ge'ye dayalı yatırım olma,
- Cari işlemler dengesini olumsuz etkileyen ve hammadde sıkıntısı yaşanan sektörlerde gerçekleştirilecek yüksek katma değerli işlenmiş ürünlerin üretimine yönelik yatırım olma,
- Ülkemizin hammadde potansiyelinin değerlendirilmesine olanak sağlayan entegre üretime yönelik yatırım olma niteliklerini taşıması gerekmektedir.



Müracaat ve müracaatta aranacak belgeler

Bakanlık, yatırım konusunda bir veya birden fazla firmayı yatırım için davet edebilecek veya duyuru yapmak suretiyle çağrıda bulunabilecektir.

Bu davet veya duyuruya istinaden proje bazlı desteklerden yararlanmak isteyen yatırımcı firma, aşağıdaki bilgi ve belgelerle Bakanlığa müracaat edebilecektir;

- Kararın sonunda yer alan, EK-1'deki örneğe uygun olarak hazırlanmış yatırımcı firma ve proje bilgileri, yatırımın fizibilitesi, etki analizi ve yatırıma sağlanması istenilen destekler ile gerekçeleri,
- Yatırımcıyı temsil ve ilzama yetkili kişi veya kişilerce imzalı müracaat dilekçesi,
- Yatırımcıyı temsil ve ilzama yetkili kişilere ait noter tasdikli imza sirküleri ve şahıs şirketleri için imza beyannamesi.

Ayrıca, Bakanlık müracaatın değerlendirme aşamasında ihtiyaç duyduğu bilgi ve belgeler için talepte bulunabilecektir.

Bu Karar kapsamında desteklenmesi uygun görülmeyen müracaatlar, yatırımcının talep etmesi halinde Yatırımlarda Devlet Yardımları Hakkında Karar kapsamında değerlendirmeye alınabilecektir.

Yatırım süresi ve tamamlama vizesi

Yatırımın başlangıç ve bitiş tarihi Destek Kararında belirlenecektir. Desteklenecek yatırımların ek süre de dâhil olmak üzere Destek Kararında belirlenen sürede gerçekleştirilmesi esas olacaktır.

Yatırım tamamlama vizesi, yatırımın tamamlanmasını müteakip, Sanayi ve Teknoloji Bakanlığı Teşvik Uygulama ve Yabancı Sermaye Genel Müdürlüğü personeli ile ihtiyaç duyulması halinde yatırım konusuna bağlı olarak diğer ilgili Bakanlıklardan görevlendirilecek personelden oluşacak heyet tarafından yapılacak ekspertiz işlemi sonucunda gerçekleştirilecektir.

Şirket hisselerinin ve yatırımın devri

Yatırımın devri, Destek Kararında belirlenen süre ve koşullar çerçevesinde Bakanlığın iznine ve Başbakanlığın onayına tabi olacaktır.

Yatırımın devrine izin verilmesi halinde, devralan yatırımcı, yatırımın niteliklerini ve taahhütlerini yerine getirmek kaydıyla belirtilen istisna ve muafiyetler ile desteklerin kalan kısmından yararlandırılabilir.

Yatırımcı şirketin, Borsa İstanbul Pay Piyasasında halka arz yöntemi ile paylarını satması hariç olmak üzere, proje kapsamındaki yatırım tamamlanmadan hisselerini devretmesi Bakanlığın iznine tabi olacaktır.

Diğer önemli hususlar

• Bu Kararda veya ilgili Destek Kararında yer almayan hususlar, yürürlükte olan 2012/3305 sayılı Yatırımlarda Devlet Yardımları Hakkında Karar ve/veya ilgili diğer mevzuat hükümleri dikkate alınarak sonuçlandırılacaktır.

• **Faiz veya Kar Payı desteği uygulamasında** banka, vade tarihlerinde Bakanlığa bildirecek faiz veya kar payı tutarlarının doğruluğundan ve kredinin yatırım için kullanılmasından sorumludur. Faiz veya kar payı desteği uygulaması, Genel Müdürlük ve aracı kurumlar arasında yürürlükte bulunan protokol ve imzalanacak ek protokol çerçevesinde yürütülecektir.

• **Enerji desteği** ile ilgili olarak işletmelerin enerji giderinin hesaplanmasında, eski dönem borçları, gecikme faizleri, ceza bedelleri ve KDV hariç enerjinin temin edildiği kurum veya kuruluşlarca düzenlenmiş ve bedeli peşin olarak fatura döneminde ödenmiş fatura değerleri dikkate alınacaktır.

- **Destek Kararı** ile hibe desteğinden yararlandırılması öngörülen projeler için yatırımın başlangıç tarihini müteakip yatırımcıların, ilgili Kararda belirtilen süre ve limitlere uymak koşuluyla Mayıs ve Kasım aylarında teşvik belgesi kapsamı sabit yatırım harcamalarının yeminli mali müşavir raporu ile Bakanlığa ibraz etmeleri halinde, söz konusu harcamalar Destek Kararı kapsamında değerlendirilerek tespit edilen hibe destek tutarı yatırımcıların hesabına aktarılacaktır.
- Destek Kararında belirlenen nitelikli personel sayısı ve brüt ücretleri dikkate alınarak ücret desteği verilecektir. Bu desteğin uygulamasına, tamamlama vizesi tarihini takip eden aydan itibaren başlanacaktır. Bu desteğin hesaplanmasında, söz konusu personele ilişkin Sosyal Güvenlik Kurumu kayıtları esas alınacaktır.
- **Sermaye katkısının** öngörülmesi durumunda, söz konusu desteğin uygulanması ilgili Destek Kararında belirtilen kurum tarafından yapılacaktır.
- **Kamu alım garantisinin** öngörülmesi durumunda, söz konusu desteğin uygulaması ilgili Destek Kararında belirtilen kurum veya kuruluşlar tarafından yürütülecektir.
- **Altyapı desteğinin** öngörüldüğü projeler için destek uygulaması ilgili Destek Kararında belirtilen altyapının yapımından sorumlu kurum veya kuruluş tarafından öncelikli olarak yerine getirilecektir.
- Destek Kararında belirtilen yatırımla ilgili izin, ruhsat, tahsis, lisans, tescil ve benzeri konularda istisna ve kolaylık öngörülmesi durumunda ilgili kamu kurum ve kuruluşları gerekli işlemlerin yerine getirilmesinden sorumlu olacaktır.
- Makine ve teçhizat ithalatında **gümrük vergisi muafiyeti ve KDV istisnası** uygulaması Ticaret Bakanlığı tarafından yapılacaktır.
- Bu Kararda yer alan **KDV istisnası desteği** ile Destek Kararında yer alması durumunda **vergi indirimi, vergi istisnası, gelir vergisi stopajı desteği ve KDV iadesi** desteklerinin uygulaması Hazine ve Maliye Bakanlığı tarafından yapılacaktır.

- Destek Kararında sigorta primi işveren hissesi desteğinin öngörülmesi durumunda destek uygulaması Sosyal Güvenlik Kurumu Başkanlığı tarafından yapılacaktır.
- Yatırım yeri tahsisi, Çevre ve Şehircilik Bakanlığınca belirlenecek usul ve esaslar çerçevesinde gerçekleştirilecektir.
- **Yatırımın gerçekleştirilmemesi** veya proje bazlı desteklerden faydalanmasına mesnet teşkil eden taahhütlerin yerine getirilememesi ve talep edilmesi halinde proje, yürürlükte olan Yatırımlarda Devlet Yardımları Hakkında Karar hükümleri çerçevesinde değerlendirilebilecektir.
- Kamudan kaynaklanan nedenler hariç olmak üzere, **yatırımın belirlenen süre içerisinde gerçekleştirilmesinden** yatırımcı sorumlu olacaktır. Yatırımın Destek Kararında Öngörülen **yükümlülüklerim yerine getirmemesi** halinde indirimli kurumlar vergisi veya istisna uygulaması ile gelir vergisi stopajı teşviki nedeniyle zamanında tahakkuk ettirilmemiş vergiler, vergi ziyai cezası uygulanmaksızın gecikme faiziyle birlikte, diğer destekler ise 21/7/1953 tarihli ve 6183 sayılı Amme Alacaklarının Tahsil Usulü Hakkında Kanun hükümleri çerçevesinde geri alınacaktır.
- Bu Karar kapsamındaki desteklerden yararlanan yatırım harcamaları, diğer kamu kurum ve kuruluşlarının desteklerinden yararlanamayacaktır. Diğer kamu kurum ve kuruluşlarının desteklerinden yararlanılan veya yararlanılacak yatırım harcamaları için, bu Karar kapsamındaki desteklerden yararlanmak üzere Bakanlığa müracaat edilemeyecektir. Bu madde hükmüne aykırı davranılması halinde, bu Karar kapsamında yararlanılan destekler ilgili mevzuat çerçevesinde geri alınacaktır.

5. TEKNOLOJİ ODAKLI SANAYİ HAMLESİ PROGRAMI

Programın Amacı

Program katma değerli üretimin artırılması amacı doğrultusunda, Sanayi ve Teknoloji Bakanlığı ve bağlı/ilgili kuruluşları tarafından sağlanan destek ve teşviklerin orta-yüksek ve yüksek teknoloji seviyeli sektörlerle yoğunlaştırılmasına yönelik özel bir programdır. Programda, Türkiye için kritik öneme sahip ve gelecek potansiyeli yüksek ürünlerin ülke içinde üretim kapasitesinin geliştirilmesi hedeflenmektedir. Bu kapsamda, Bakanlık tarafından ithalat bağımlılığının azaltılması, rekabet yoğunlaşması, yurt içi üretim yetkinlikleri, küresel talebin gelişim trendi, gelecek potansiyeli gibi çeşitli kriterler göz önünde bulundurularak belirlenen Öncelikli Ürün Listesine yönelik olarak Bakanlık tarafından sağlanan yatırım teşvikleri ile KOSGEB ve TÜBİTAK tarafından sağlanan proje desteklerinin tek pencere mekanizması ile sunulması öngörülmektedir. Ülkemizin ihtiyaç duyduğu teknolojik gelişime katkı sağlayacak yatırım projelerinin, uçtan uca bir yönetim ve destek modeli ile Program kapsamında hayata geçirilmesi hedeflenmektedir.

Öncelikli Ürün Listesi

Bu programda yer alan öncelikli ürün listesi, Ekonomik Kalkınma ve İşbirliği Örgütü (OECD)'nün tanımına göre orta-yüksek ve yüksek teknoloji sektörlerindeki ürünler ve bu sektörlerin gelişimi için kritik önemi haiz ürünler arasından, dış ticaret verileri, talep gelişimi, rekabet yoğunluğu gibi çeşitli kriterler dikkate alınarak Bakanlık tarafından tebliğle belirlenir.

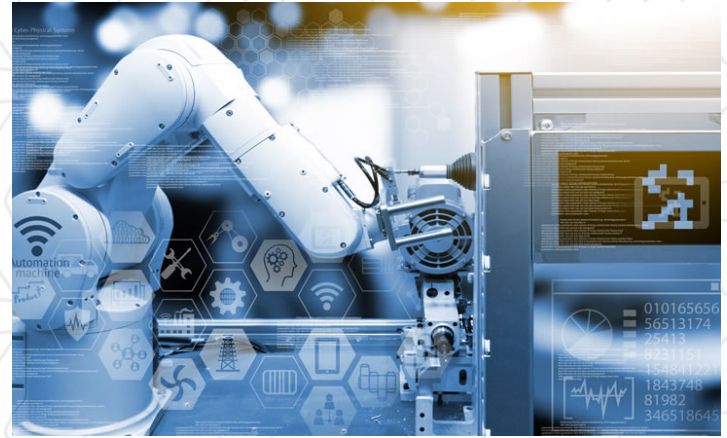
Komite

Program kapsamında destek başvurusu yapılan yatırım projelerini değerlendirmek, desteklenmesine dair karar almak ve projelerin destek sürecini izlemek ve izleme sürecinde karar almak üzere Komite oluşturulur. Komite, Program kapsamında proje komisyonlarının oluşturulmasına, hangi projelerin

destekleneceğine, Program kapsamındaki destek unsurlarından hangilerinin kullanılacağına, ilgili mevzuatta yer alan koşul ve sınırlara aykırı olmamak kaydıyla verilecek desteklerin miktar, tür ve sürelerine, projeler kapsamında öngörülen yatırımın tamamlanma durumunun tespit edilmesine, ilgili mevzuatta belirtilen hallerin gerçekleşmesi halinde destek sürecinin sonlandırılmasına dair karar organıdır. Komite, Sanayi ve Teknoloji Bakanlığında 3 (üç), KOSGEB'den 1 (bir), TÜBİTAK'tan 1 (bir) üye olmak üzere 5 (beş) üyeden oluşur.

Proje Komisyonu

Program kapsamında başvurusu kabul edilen projeler için Komite tarafından 5 (beş) kişilik proje komisyonları oluşturulur. Proje komisyonları, başvuruların nitelik ve niceliğine bağlı olarak sektör, proje ölçeği, proje sayısı gibi parametrelere göre ihtiyaç adedince teşekkül ettirilir. Proje komisyonu üyeleri bir tanesi başkan olarak atanacak şekilde asıl görevlerini devam ettirmek kaydıyla Bakanlık ve/veya bağlı/ilgili kuruluşların çalışanları arasından ve ihtiyaç görülmesi halinde bağımsız değerlendiriciler arasından belirlenir.



Başvuru, Değerlendirme Süreci ve Destek Unsurları

Sanayi ve Teknoloji Bakanlığı, öncelikli ürün listesindeki ürünlere yönelik olarak duyuru yapmak suretiyle çağrıda bulunur. Çağrı planları, çağrı kapsamında yer alacak sektör ve ürünler ile çağrı takvimi Bakanlık tarafından belirlenerek program portalında (<https://hamle.gov.tr>) duyurulur. Kesin başvurusu öngörülen takvim içerisinde eksiksiz tamamlanan projeler değerlendirmeye tabi tutulur.

Komite, başvuruda bulunulan projelerin;

- a) Ülkemizin mevcut durumda veya gelecekte ortaya çıkabilecek kritik ihtiyaçlarını karşılayabilme,
- b) Ülkemizde üretim kapasitesi yetersiz olan ürünlere arz güvenliğini sağlayabilme,
- c) Ülkemizin teknoloji açığı olan alanlarda teknoloji kapasitesini geliştirme,
- ç) Dış ticaret açığı verilen alanlarda ithalat bağımlılığını azaltma,
- d) Yüksek katma değerli olma,
- e) Ülkemizde üretimi olmayan yeni nesil teknolojiler kullanılarak üretim yapılmasını sağlayabilme,
- f) Farklı sektörlerde ülkemize rekabet gücü kazandırabilme,
- g) Etkileşimde olduğu sektörlerde teknolojik dönüşümü hızlandırma ve bu sektörlerin gelişimine katkı sağlayabilme,

- ğ) Yenilikçi ve AR-GE'ye dayalı yatırım olma,
 - h) Cari işlemler dengesini olumsuz etkileyen ve hammadde sıkıntısı yaşanan sektörlerde gerçekleştirilecek yüksek katma değerli işlenmiş ürünlerin üretimine yönelik yatırım olma,
 - ı) Ülkemizin hammadde potansiyelinin değerlendirilmesine olanak sağlayan entegre üretime yönelik yatırım sağlıyor olma,
 - i) Yatırım ve işletme dönemi faaliyetlerini sınırlı oranda dış finansman ve devlet desteği ile yürütebilecek mali yeterliliğe sahip bir firma tarafından, yüksek özkaynak finansman oranı ile gerçekleştirilecek olma,
 - j) Proje paydaşının alım taahhüdü ile talep bakımından desteklenmiş ve ulaşılabilir, yeterli ve gelişen pazar potansiyeline sahip ürünlerin üretilmesine yönelik olma,
- niteliklerini dikkate alarak Program Portalında yayınlanan proje değerlendirme formu üzerinden puanlama yapar. Komite, bu değerlendirmede 70 ve üzerinde puan alan projeler arasında stratejik öncelikler, pazar rekabet koşulları, çağrı destek bütçesi gibi kısıtlar ve kriterlere göre önceliklendirme yapmak suretiyle desteklenecek projeleri belirler.



TABLO 7: ÖNCELİKLİ ÜRÜN LİSTESİ

Harmonize Sistem Koduna (HS6) Göre Ürünler	
HS6 Kodu	HS6 Tanımı
731511	Demir/çelikten makaralı zincirler
840721	Deniz taşıtları için kıvılcım ateşlemeli motorlar-dıştan takmalı
840890	Diğer amaçlar için motorlar-dizel, yarı dizel (1)
841231	Doğrusal hareketli (silindirler) pnömatik güç motorları
841330	İçten yanmalı pistonlu motorlar yakıt, yağ/soğutma pompaları
841370	Diğer santrifujlü pompalar (2)
841410	Vakum pompaları
841430	Soğutma cihazlarında kullanılan kompresörler
841459	Diğer vantilatörler-aspiratörler (3)
841480	Diğer amaçlar için kullanılan kompresör, vantilatör, aspiratör (4)
841590	Klima cihazlarının aksam-parçaları
841869	Isı pompaları; diğer soğutucu-dondurucu tertibat olanlar (5)
841950	Isı değiştiriciler (eşanjörler)
841960	Hava/diğer gazları sıvılaştırmaya mahsus makineler
842123	İçten yanmalı motorlar için yağ-yakıt filtreleri
842129	Diğer sıvı filtre/antma cihazları (6)
842139	Diğer motorlar için hava filtreleri (7)
842199	Filtre, arıtma cihazlarının aksam, parçaları
842230	Şişe, kutu ve benzeri doldurma, kapsülleme, içecekleri gazlandırma makineleri
842710	Elektrik motorlu, kendinden hareketli forklift ve diğer yük arabalar
842720	Kendinden hareketli diğer forklift-yük arabaları
842810	Asansörler, skipli yük kaldırımları
842833	Sürekli hareketli bantlı tip elevatör-konveyörler
842952	Kulesi 360 derece dönebilen yükleyiciler
844110	Kâğıt/karton kesme makineleri
844140	Kâğıt hamuru, kâğıt/kartondan kalıpla eşya imaline mahsus makineler
844180	Kâğıt hamuru, kâğıt, karton işleyen diğer makine ve cihazlar

HS6 Kodu	HS6 Tanımı
844316	Fleksografik baskı yapan makineler
844520	Dokumaya elverişli lifleri eğirmeye mahsus makineler
844630	Dokuma makineleri (mekiksiz); kumaş genişliği < 30 cm.
844712	Dairesel örgü tezgahları-silindir çapı > 165mm
844790	Diğer örgü, gipür, tül, dantela ve benzeri imali için makine ve cihazlar (8)
844851	Örgü makinelerine ait platin, iğne, ilmik oluşturan diğer eşya (9)
845221	Otomatik üniteli dikiş makineleri
845710	Metal işleme merkezleri
845811	Sayısal kontrollü olan yatay torna tezgâhları-metal işleyen
846693	(84.56-84.61) dörtlü kırılımdaki makinelere ait aksam-parçalar (10)
846721	Her türlü, elektro-mekanik, elle kullanılan matkaplar
846722	Elle kullanılan, elektro-mekanik testereleler
846729	Elle kullanılan, elektro-mekanik diğer aletler
847710	Kauçuk/plastik enjeksiyon makineleri
847720	Kauçuk/plastik için ekstrüzyon makineleri
847790	Kauçuk/plastik eşya imal makinelerinin aksam-parçaları
847950	Sınai robotlar
847981	Metal işleyen makineler (elektrik tel bobin halinde sarmaya mahsus olan dahil)
847982	Karıştırma, yoğurma, kırma, öğütme, homojenleştirme ve benzeri makineleri
847989	Kendine özgü fonksiyonlu diğer makine ve cihazlar (11)
847990	Kendine özgü fonksiyonlu diğer makinelerin aksam, parçaları (12)
848120	Yağlı hidrolik/pnömatik transmisyon valfları
848210	Bilyeli rulmanlar
848220	Konik makaralı rulmanlar (konik bilezik ve makara grupları dahil)
848240	İğneli rulmanlar
848320	Yatak kovanları (rulmanlı olanlar)
848330	Yatak kovanları (rulmansız olanlar) mil yatakları

Yenilikçi Teknoloji Alanına Göre Ürünler Servo Teknolojileri

Servo Teknolojileri	Ekllemeli İmalat Makineleri
Servo motor	Metal toz püskürtme yöntemiyle çalışan ekllemeli imalat makineleri (minimum 800 x 800 mm hacminde üretim kapasitesinde parça üretebilmesi)
Lineer servo motor	
Seri/paralel elastik eyleyiciler	Metal toz serme yöntemleriyle çalışan ekllemeli imalat makineleri (minimum 800 x 800 mm hacminde üretim kapasitesinde parça üretebilmesi)
Değişken esnekliğe sahip eyleyiciler	
Akım tabanlı kuvvet kontrolüne yönelik eyleyiciler	
Doğadan esinlenen (bio-inspired) eyleyiciler	Entegre toz püskürtme ve lazer ergitme tabanlı ekllemeli imalat sistemleri
Yüksek hassasiyete, yüksek verimliliğe sahip servo eyleyiciler	
Robotik ve Otomasyon Sistem Bileşenleri	En az 400 W'lık dinamik odaklama özellikli CW (continuous wave) fiber lazer rezonatör ve optik sistemi
Veri toplama kartı	Elektron ışın tabancası ve odaklama sistemi
Gerçek zamanlı işletim sistemi	Aynı anda birden fazla malzemeyi kullanarak serim yapabilen sistemler
Harmonik dairesel ve benzeri redüktör teknolojileri	
Planetscrew, sonsuz dişli türü güç iletim modülü	10-50 mikron boyutlarında toz ve 20-40 mikron katman kalınlıklarında toz serme sistemleri
Kablo tahrikli sistemler	Toz serme sisteminde kullanılan dinamik odaklama özellikli galvo optik tarama sistemi
Ortam şartlarına uyumlu hassas/güçlü/esnek/eksik tahrikli tutucular (pnömatik, servo, hidrolik)	Kompozit malzeme kullanarak ekllemeli üretim yapan sistemler
Kuvvet, tork ve dokunsal sensörler	Toz geri dönüşüm ve filtreleme sistemleri
Lidar ve infared sensörler	
Üç Boyutlu Yazıcılar	İleri Döküm Teknolojileri
Hibrit imalat sistemleri	Mukavemeti yüksek yumru grafitli dökme demire (Compacted Graphite Iron-CGI) yönelik döküm teknolojileri
Mikro dövme tabanlı ekllemeli sistemler	İnce döküm teknolojileri
Mikro-nano boyutlarda ekllemeli imalat sistemleri	
Elektronik devre sistemlerinin ekllemeli imalatı	Hassas döküm teknolojileri (Vakum hassas ve benzeri teknolojiler)

- (1) Açıklama: Jeneratör ve benzeri yerlerde kullanılan motorlar
 (2) GTİP kodu 841370519000, 841370599000, 841370759000, 841370309000 olanlar
 (3) GTİP kodu 841459209000, 841459409000 olanlar
 (4) GTİP kodu 841480229000, 841480599000, 841480199000, 841480119000 olanlar
 (5) GTİP kodu 8418699001000 olanlar
 (6) İçecek ve yağlar haricindeki sıvıların filtre edilmesi/arıtılması için cihazlar

- (7) İçten yanmalı motorlar haricindeki motorlar için hava filtreleri
 (8) GTİP kodu 844790000019, 844790000011 olanlar
 (9) GTİP kodu 844851900011 olanlar
 (10) Maddenin aşındırılarak işlenmesine mahsus makinelere ait aksam-parçalar
 (11) GTİP kodu 847989979000 olanlar
 (12) GTİP kodu 847990809019 olanlar

TABLO 8: TEKNOLOJİ ODAKLI SANAYİ HAMLESİ PROGAMI DESTEKLERİ İÇİN SAĞLANAN DESTEK UNSURLARI VE ORANLARI

DESTEK UNSURLARI	STRATEJİK YATIRIM	PROJE BAZLI YATIRIM
KDV İstisnası	VAR	VAR
Gümrük Vergisi Muafiyeti	VAR	VAR
Sigorta Primi İşçi Hissesi Desteği (Asgari Ücret)	Yüksek Teknoloji: 7 Yıl Orta-Yüksek Teknoloji: 5 Yıl	YOK
Gelir Vergisi Stopajı Desteği (Asgari Ücret)	10 Yıl Yüksek Teknoloji: 500 Kişi Orta-Yüksek Teknoloji: 300 Kişi	10 Yıl Kişi limiti yok
Yatırım Yeri Tahsisi	VAR	VAR
KDV İadesi	VAR	VAR
Sigorta Primi İşveren Hissesi Desteği (Asgari Ücret)	6. Bölgede: 10 Yıl Diğer Bölgelerde: 7 Yıl	10 Yıl (Brüt Ücret)
Faiz veya Kar Payı Desteği	TL Kredi Yüksek Teknoloji: 10 Puan TL Kredi Orta-Yüksek Teknoloji: 8 Puan Döviz Kredi: 2 Puan Üst Limit: Yatırımın %20'si ya da 50 Milyon TL	10 Yıla Kadar Limitsiz
Vergi İndirimi	Yatırıma Katkı Oranı: %50+%15 Vergi İndirim Oranı: %90	Yatırıma Katkı Oranı: %200'e kadar Vergi İndirim Oranı: %100
Enerji Desteği	YOK	10 Yıl Enerji Giderinin Yarısına Kadar
Nitelikli Personel Desteği	YOK	20 x Brüt Asgari Ücret 5 Yıl
Sermaye Desteği	YOK	VAR
Kamu Alım Garantisi	YOK	VAR

3.BÖLÜM:TEŞVİK SİSTEMİ VE KONYA

TEŞVİK SİSTEMİ VE KONYA

Konya teşvik sisteminde 2. bölgede yer almaktadır. Konya'da gerçekleştirilecek yatırımlar; genel, bölgesel, ve stratejik yatırım teşviklerinden 2.bölgenin asgari sabit yatırım tutarı, oran ve sürelerine göre yararlanır.

1.GENEL TEŞVİK UYGULAMALARI VE KONYA

Desteklenmeyecek ve teşviki için öngörülen şartları sağlayamayan yatırım konularının dışında olup 1.000.000 TL'nin üzerindeki Konya'da yapılacak tüm yatırımlar;

- KDV istisnası
- Gümrük Vergisi Muafiyeti desteklerinden yararlanır.

2.BÖLGESEL TEŞVİK UYGULAMALARI VE KONYA

Konya'da bölgesel teşviklerden yararlanacak sektörlerde gerçekleştirilecek yatırımlar belirtilen asgari sabit yatırım tutarı şartını karşıyorlarsa aşağıdaki tabloda belirtilen teşviklerden yararlanırlar.

Farklı Yatırım Durumları

Konya'da yapılacak yatırımın

- 1-** OSB'de olması durumunda veya aynı sektörde faaliyet gösteren en az beş gerçek veya tüzel kişinin ortağı olduğu yatırımcı tarafından gerçekleştirilen ve ortak faaliyet gösterilen alanda entegrasyonu sağlayacak bir yatırım olması durumunda vergi indirim ve sigorta primi işveren hissesi desteği açısından bir alt bölge olan 3. Bölge desteklerinden faydalanır.
- 2-** Öncelikli yatırım konularından olması durumunda 5.bölge desteklerinden faydalanır.(Sayfa 21)
- 3-** AR-GE ve çevre yatırımı olması durumunda; KDV istisnası, gümrük vergisi muafiyeti ve faiz veya kar payı desteğinden yararlanır.
- 4-** OECD teknoloji yoğunluk tanımına göre orta-yüksek teknoloji sanayi sınıfında yer alan ürünlerin (Sayfa 27) üretimine yönelik yatırımlar, 4. bölgede uygulanan bölgesel desteklerden yararlanır. Bu yatırımlarda asgari sabit yatırım tutarı Konya için 1 milyon TL'dir.



TABLO 9: KONYA İÇİN BÖLGESEL TEŞVİK DESTEK UNSURLARI

KONYA İÇİN DESTEK UNSURLARI			BÖLGESEL		ÖNCELİKLİ
			OSB DIŞI	OSB İÇİ	
KDV İSTİSNASI			VAR	VAR	VAR
GÜMRÜK VERGİSİ MUAFİYETİ			VAR	VAR	VAR
FAİZ VEYA KAR PAYI DESTEĞİ			YOK	YOK	TL: 5 puan DÖVİZ: 2 puan
YATIRIM YERİ TAHSİSİ			VAR	YOK	VAR
VERGİ İNDİRİMİ	31.12.2022 tarihine kadar*	Yatırıma Katkı Oranı(%)	35	40	55
		İndirim Oranı (%)	100	100	100
	01.01.2023 itibariyle	Yatırıma Katkı Oranı(%)	20	25	40
		İndirim Oranı (%)	55	60	80
SİGORTA PRİMİ İŞVEREN HİSSESİ DESTEĞİ		Destek Süresi	3 yıl	5 yıl	7 yıl
		Yatırıma Katkı Oranı(%)	15	20	35

*1/1/2017 ile 31/12/2022 tarihleri arasında gerçekleştirilecek imalat sanayiine yönelik (US-97 Kodu: 15-37) düzenlenen yatırım teşvik belgeleri için uygulanacak oranlardır.

Not: İmalat sanayiine yönelik (US-97 Kodu: 15-37) düzenlenen yatırım teşvik belgeleri kapsamında, 1/1/2017 ile 31/12/2022 tarihleri arasında gerçekleştirilecek yatırım harcamaları için; Bölgesel ve stratejik teşvik uygulamaları kapsamında vergi indirimi desteğinde uygulanacak yatırıma katkı oranları her bir bölgede geçerli olan yatırıma katkı oranına 15 puan ilave edilmek suretiyle, kurumlar vergisi veya gelir vergisi indirimi tüm bölgelerde %100 olmak üzere teşvik belgesi üzerinde herhangi bir işlem yapılmaksızın uygulanır.

Ayrıca 1/1/2017 ile 31/12/2021 tarihleri arasında gerçekleştirilecek yatırım harcamaları için bina-inşaat harcamalarında KDV iadesi uygulaması yapılır.

TABLO 10: KONYA'DA BÖLGESEL TEŞVİKLERDEN YARARLANACAK SEKTÖRLER VE ASGARİ SABİT YATIRIM TUTARLARI

Sektör Kodu	US-97 Kodu	Bölgesel Teşviklerden Yararlanacak Sektörler	2. Bölge Asgari Sabit Yatırım Tutarı
1	0121	Entegre damızlık hayvancılık yatırımları dahil olmak üzere entegre hayvancılık yatırımları (dipnotlarda belirtilen asgari kapasite şartlarına uymayan yatırımlar hariç)	1 Milyon TL
2	0500.0.04	Su ürünleri yetiştiriciliği (balık yavrusu ve yumurtası üretimi dahil)	1 Milyon TL
3	15	Gıda ürünleri ve içecek imalatı (dip not 6'da belirtilen yatırım konuları hariç)	2 Milyon TL
4	17	Tekstil ürünleri imalatı (dip not 8'de belirtilen şartları sağlamayan iplik ve dokuma yatırımları hariç)	Tekstilin aprenmesi konusunda komple yeni yatırım için 10 Milyon TL **
5	18	Giyim eşyası imalatı	2 Milyon TL'nin üzerindeki tevsî yatırımlar
8	1912 ve 1920	Bavul, el çantası, saraciye, ayakkabı vb imaltı	1 Milyon TL
9	20	Ağaç ve mantar ürünleri imalatı (mobilya hariç), hasır ve buna benzer örülerek yapılan maddelerin imalatı	3 Milyon TL
10	21	Kağıt ve kağıt ürünleri imalatı	10 Milyon TL
11	24	Kimyasal madde ve ürünlerin imalatı	3 Milyon TL
24	2695.1	İnşaat amaçlı beton ürünleri imalatı	3 Milyon TL
27	2720, 273	Demir-çelik dışındaki ana metal sanayi, metal döküm sanayi	3 Milyon TL
28	28	Metal eşya	3 Milyon TL
33	31	Elektrikli makine ve cihazları imalatı	3 Milyon TL
38	3591 ve 3592	Motosiklet ve bisiklet üretimi	3 Milyon TL

Sektör Kodu	US-97 Kodu	Bölgesel Teşviklerden Yararlanacak Sektörler	2. Bölge Asgari Sabit Yatırım Tutarı
39	361, 3692, 3693, 3694, 3699.3.02-05, 3699.3.18	Mobilya imalatı (sadece metal ve plastikten imal edilenler hariç), müzik aletleri imalatı, spor malzemeleri imalatı, oyun ve oyuncak imalatı, kalem imalatı ile çocuk arabaları ve pusetler ile bunların aksam ve parçaları imalatı	3 Milyon TL
40	361	Mobilya imalatı (sadece plastikten imal edilenler hariç)	3 Milyon TL
41	5510.1.01, 5510.2.01, 5510.3.02, 5510.5.02, 5510.5.04	Oteller	3 yıldız ve üzeri
42	5510.3.01	Öğrenci yurtları	100 öğrenci
43	6302.0.01	Soğuk hava deposu hizmetleri	1.000 metrekare
46	8511.0.01-05, 8511.0.99, 8531.0.01-03	Hastane yatırımı	Hastane: 1 Milyon TL
	8511.0.01-05, 8511.0.99, 8531.0.01-03	Huzurevi	Huzurevi: 100 kişi
48		Atık geri kazanım veya bertaraf tesisleri	1 Milyon TL
49		Kömür gazı üretimi (sentez gazı)	50 Milyon TL
50		Seracılık	40 dekar

* Karar EK-2'den hazırlanmıştır

** Tekstilin aprenmesi konusunda komple yeni yatırım için 10 Milyon TL, tevsi yatırım için 5 Milyon TL ve diğer yatırım cinsleri için 2 Milyon TL

DİPNOTLAR

- 1-** İstanbul ili hariç olmak üzere Bakanlık tarafından ilan edilen İhtisas Organize Sanayi Bölgelerinde gerçekleştirilecek ihtisas konusundaki yatırımlar, ilgili bölgede seçilmiş sektörler arasında yer almasa dahi bölgesel desteklerden yararlanır.
- 2-** Havayolu ile yük ve/veya yolcu taşımacılığına yönelik yatırımlar 1 inci bölgede uygulanan desteklerden yararlanır. Havayolu taksi işletmeciliği yatırımları teşvik edilmez.
- 3-** Turizm yatırım/işletme belgeli özel tesis, yayla/dağ evi ve butik otel yatırımlarında "3 yıldız ve üzeri" şartı aranmaz.
- 4-** 6 ncı bölgede gerçekleştirilecekler ve US-97 Kodu 2102, 2109.1.02, 2109.3, 2109.4 olan üretim konularına yönelik yatırımlar hariç olmak üzere, sadece kağıt hamurundan başlayan entegre kağıt ve kağıt ürünleri üretimi konusundaki yatırımlar bölgesel desteklerden yararlanabilir.
- 5-** Entegre hayvancılık yatırımlarında;
 - 1 inci ve 2 nci bölgede: süt yönlü büyükbaş entegre yatırımlarında 500 büyükbaş, et yönlü büyükbaş entegre yatırımlarında 700 büyükbaş/dönem, damızlık büyükbaş entegre yatırımlarında 500 büyükbaş, damızlık küçükbaş hayvan entegre yatırımlarında 2.000 küçükbaş, süt ve et yönlü küçükbaş entegre yatırımlarında 2.000 küçükbaş/dönem ve kanatlı entegre yatırımlarında 200.000 adet/dönem asgari kapasite şartı aranır (damızlık kanatlı entegre yatırımlarında kapasite şartı aranmaz).
 - 3 üncü, 4 üncü ve 5 inci bölgede: süt yönlü büyükbaş entegre yatırımlarında 300 büyükbaş, et yönlü büyükbaş entegre yatırımlarında 500 büyükbaş/dönem, damızlık büyükbaş entegre yatırımlarında 300 büyükbaş, damızlık küçükbaş entegre yatırımlarında 1.000 küçükbaş, süt ve et yönlü küçükbaş entegre yatırımlarında 1.000 küçükbaş/dönem ve kanatlı entegre yatırımlarında 200.000 adet/dönem asgari kapasite şartı aranır (damızlık kanatlı entegre yatırımlarında kapasite şartı aranmaz).
- 6-** 6 ncı bölge hariç olmak üzere, gıda ürünleri ve içecek imalatı yatırımlarından "şehriye, kuskus, yufka, kadayıf, ekme (donuk ekme ve donuk ekme hamuru hariç), pirinç, rakı, bira, linter pamuğu, çay, fındık kırma/kavurma, hazır çorba ve et suları ve müstahzarları üretimleri ile tahıl ve baklagil tasnif ve ambalajlanması" yatırımları bölgesel desteklerden yararlanamaz.
- 7-** Derinin tabaklanmasına yönelik yatırımlar sadece organize sanayi bölgelerinde teşvik edilir.
- 8-** Altıncı Bölge hariç olmak üzere, iplik (yün ipliği, akıllı ve çok fonksiyonlu teknik tekstil hariç) konusunda sadece modernizasyon cinsindeki yatırımlar bölgesel desteklerden yararlanır. Ayrıca, İstanbul ili hariç olmak üzere, 1 inci ve 2 nci bölgelerde asgari 2 milyon TL, 3 üncü, 4 üncü ve 5 inci

bölgelerde asgari 1 milyon TL ve 6 ncı bölgede asgari 500 bin TL tutarındaki dokuma yatırımları bulunduğu bölgenin bölgesel desteklerinden yararlanır. Söz konusu tutarların altında kalan yatırımlar genel teşvik uygulamalarından yararlanır. Bu hüküm daha önceki kararlara istinaden düzenlenen teşvik belgeleri de dahil olmak üzere tamamlama vizesi yapılmamış teşvik belgelerine de uygulanır.

- 9-** 6 ncı bölge hariç olmak üzere, I. grup madenler ve mıcır yatırımları ile İstanbul ilinde gerçekleştirilecek maden istihraç ve/veya işleme yatırımları bölgesel desteklerden yararlanamaz.
- 10-** Aşağıda belirtilen yatırım konuları bulunduğu bölgede uygulanan bölgesel desteklerden yararlanır:
 - a)** Mühürharrık karakterli araçlar hariç olmak üzere lojistik yatırımları.
 - b)** Jeotermal enerji ile veya enerji santralleri atık ısı ile konut ısıtma/soğutma yatırımları.
 - c)** Yürürlükten kaldırılmıştır
 - ç)** Asgari 5 milyon TL tutarındaki havalimanı ve havalimanı yer hizmetleri yatırımları ile liman ve liman hizmetleri yatırımları (yat limanı ve marina dahil).
 - d)** İstanbul ili hariç olmak üzere, rafine edilmiş petrol ürünleri yatırımları.
 - e)** 4 üncü ve 5 inci bölgelerde gerçekleştirilecek cam ve cam ürünleri imalatı konusundaki yatırımlar (çok katlı yapıtım camları hariç).
 - f)** Turizm yatırım veya işletme belgeli deniz turizmi tesis yatırımları.
 - g)** 5 inci bölge illerinde aynı organize sanayi bölgesinde gerçekleştirilecek komple yeni cinsindeki iplik, dokuma ve apreleme konularında her üç yatırım konusunu içeren entegre yatırımlardan, iplik ve dokuma kapasitesinin apreleme kapasitesini aşmaması kaydıyla EK-2A ve EK-4'de belirtilen asgari tutarları ayrı ayrı sağlayan yatırımlar.
 - ğ)** 4 üncü ve 5 inci bölgelerde gerçekleştirilecek kauçuk ve kauçuk ürünleri imalatı konusundaki yatırımlar.
- 11-** Birden fazla bölgede gerçekleştirilecek bölgesel yatırımlar, görece daha fazla gelişmiş bölgenin desteklerinden yararlanır. Ancak, bölgesel nitelikteki entegrasyon yatırımlarında entegrasyonu oluşturan ve farklı bölgelerde gerçekleştirilecek yatırımlar, ayrı teşvik belgesi düzenlenmesi kaydıyla bulunduğu bölgenin desteklerinden yararlanır.
- 12-** Asgari 5 milyon TL tutarındaki sondaj yatırımları 2 nci bölgede uygulanan bölgesel desteklerden yararlanır.
- 13-** Cazibe Merkezleri Programı kapsamındaki illerde kurulacak çağrı merkezleri ve veri merkezleri, kurulduğu bölgenin bölgesel teşviklerinden herhangi bir asgari yatırım tutarı şartı aranmaksızın yararlanır.

3.STRATEJİK YATIRIMLARIN TEŞVİKİ VE KONYA

Stratejik yatırımların teşviki sisteminin gerektirdiği şartları sağlayan yatırımlar, 6.bölge için verilen bazı ek destek unsurları hariç tüm bölgelerde aynı desteklerden faydalanırlar. Bölgeler arasında yararlanma şartları, asgari yatırım tutarları, destek unsurları oran ve süreleri açısından herhangi bir farklılık bulunmamaktadır. Stratejik yatırımların teşviki sistemindeki yararlanma şartları ve destekler için rehberin “**Stratejik Yatırımların Teşviki**” kısmına bakınız. (Sayfa 35)

ÖRNEKLERLE YATIRIM TEŞVİK SİSTEMİ BÖLGESEL TEŞVİK UYGULAMASI ÖRNEĞİ

Tablo 11’de Konya için 10 milyon TL yatırım tutarında olan ve 60 kişilik istihdam sağlayan bir yatırımın yararlanabileceği teşvik unsurları örnek olarak verilmektedir. Konya örneğini inceleyecek olursak, tablodan görüldüğü gibi,

- Yatırım tutarı 10 milyon TL,
- 60 kişilik istihdam gerçekleştiren,
- Toplam Makine Teçhizat alımı 5 milyon TL,
- İthal Makine Teçhizat alımı 3 milyon TL olan bir yatırım;
- 5 milyon x %18 = 900.000 TL KDV istisnasından,
- 3 milyon x %5 =150.000 TL gümrük vergisi muafiyetinden,
- 10 milyon x %35= 3.500.000 TL’lik kurumlar/gelir vergisi indiriminden,
- 456,17 TL x 60 işçi x 12 ay x 3 yıl =985.327 TL sigorta primi işveren hissesi desteğinden
- 500 000 TL değerinde bir arsa tahsisi ile yatırım yeri tahsisinden

yararlanabilmekte olup söz konusu yatırım toplamda 6.035.327 TL devlet desteği alabilecektir. Tabloda değişik yatırım durumları için ve öncelikli yatırımlar için değerler verilmiştir. (rakamlar örnektir, 31.12.2022 tarihinden önce yatırıma başlanıldığı düşünülmüştür.)

TABLO 11: KONYA İÇİN BÖLGESEL TEŞVİK UYGULAMASI ÖRNEĞİ

YATIRIM TUTARI: 10 MİLYON TL, İSTİHDAM:60 KİŞİ (BİN TL)			
DESTEK UNSURLARI	KONYA	KONYA-OSB	ÖNCELİKLİ
KDV İstisnası	900	900	900
Gümrük Vergisi Muafiyeti	150	150	150
Vergi İndirimi*	3.500	4.000	5.500
Sigorta Primi İşveren Hissesi Desteği	985	1.642	2.299
Faiz veya Kar Payı Desteği	0	0	500
Yatırım Yeri Tahsisi	500	500	500
Toplam Devlet Desteği	6.035	7.192	9.849
Destek Yoğunluğu(%)	%60	%72	%98

*Vergi indirimi için tablodaki tutar 1/1/2017 ile 31/12/2022 tarihleri arasında gerçekleştirilecek imalat sanayiine yönelik (US-97 Kodu: 15-37) düzenlenen yatırım teşvik belgeleri için uygulanacak oranlardır. Diğer sektörler için uygulanacak vergi indirimi sırası ile 2 milyon, 2.5 milyon ve 4 milyondur.

Destek yoğunluğu, yatırımın faydalanacağı tüm desteklerin toplamının yatırım tutarına bölünmesi ile bulunan bir orandır.

STRATEJİK YATIRIMLARIN TEŞVİKİ ÖRNEĞİ

Aşağıdaki tabloda Konya için Stratejik yatırım uygulaması örneği verilmiştir. Buna göre;

- Yatırım tutarı 1.örnekte 50 milyon TL, 2.örnekte 500 milyon TL
- 1. örnekte 100 kişilik, 2.örnekte 1000 kişilik istihdam gerçekleştiren,
- Toplam Makine Teçhizat alımı 1.örnekte 20 milyon TL, 2.örnekte 200 milyon TL
- İthal Makine Teçhizat alımı 1. örnekte 15 milyon TL, 2.örnekte 150 milyon TL

olan stratejik yatırımlarda toplam devlet desteği yaklaşık olarak 46 milyon TL ve 471 milyon TL olmaktadır. Stratejik yatırımlarda fark olmaksızın desteklerden her bölge eşit düzeyde faydalanmaktadır. (rakamlar örnektir, 31.12.2022 tarihinden önce yatırıma başlanıldığı düşünülmüştür.)

TABLO 12: KONYA İÇİN STRATEJİK YATIRIMLARIN TEŞVİKİ ÖRNEĞİ

Destek Unsurları(Bin TL)	Yatırım Tutarı:50 Milyon TL İstihdam: 100 Kişi	Yatırım Tutarı:500 Milyon TL İstihdam: 1.000 Kişi
KDV İstisnası	3.600	36.000
Gümrük vergisi Muafiyeti	750	7.500
KDV İadesi*	1,35	13.500
Vergi İndirimi**	32.500	325.000
Sigorta Primi İşveren Hissesi Desteği	3.832	38.318
Faiz veya Kar Payı Desteği	2.500	25.000
Yatırım Yeri Tahsisi	2.500	25.000
Toplam Devlet Desteği	45.683	470.318
Destek Yoğunluğu (%)	%91	%94

*Sabit yatırım tutarı 500 milyon Türk Lirasının üzerindeki stratejik yatırımlar kapsamında yapılacak bina-inşaat harcamaları KDV iadesinden yararlanabilir.

Sabit yatırım tutarı 500 milyonun Türk Lirasının altındaki stratejik yatırımlarda imalat sanayiine yönelik (US-97 Kodu: 15-37) düzenlenen yatırım teşvik belgeleri kapsamında, 1/1/2017 ile 31/12/2021 tarihleri arasında yatırım harcamaları için Bina-inşaat harcamalarında KDV iadesi uygulaması yapılır.

**Vergi indirimi için tablodaki tutar 1/1/2017 ile 31/12/2022 tarihleri arasında gerçekleştirilecek imalat sanayiine yönelik (US-97 Kodu: 15-37) düzenlenen yatırım teşvik belgeleri için uygulanacak oranlardır. Diğer sektörler için uygulanacak vergi indirimi sırası ile 25 ve 250 milyondur.

VERGİ İNDİRİMİ İÇİN ÖRNEK HESAPLAMALAR

Bölgesel Teşvik Sistemi Kapsamındaki Yatırımlar

• Yatırım Tutarı: 10 Milyon TL

Yatırıma katkı oranı yatırım tutarının belirli bir yüzdesine kadar olan ve bu değere ulaşıncaya kadar kurumlar vergisinden indirim yapılacak değeri belirtmektedir. Bu oran aynı zamanda yatırıma katkı tutarını belirlemektedir. Bu tutara ulaşıncaya kadar, belirlenen oranlarda indirimli vergi ödenir. Örnek olarak Konya'da bölgesel teşvik uygulamasını ele alacak olursak, 10 milyon TL'lik bir yatırımda, yatırıma katkı tutarına [%35 (Yatırıma Katkı oranı) x 10 milyon= 3,5 milyon TL] ulaşıncaya kadar uygulanacak kurumlar/gelir vergisi oranı %100 dür. Tabloda değişik yatırım durumları için ve öncelikli yatırımlar için değerler verilmiştir. (Rakamlar örnek olup, yatırımın 01.01.2017-31.12.2022 tarihleri arasında yapıldığı varsayılmıştır.)

Aynı yatırımın 31.12.2019 tarihinden sonra yapıldığı düşünülürse hesaplamalar aşağıdaki gibi olacaktır. Örnek olarak Konya'da bölgesel teşvik uygulaması kapsamında 10 milyon TL'lik bir yatırımda, yatırıma katkı tutarına [%20 (Yatırıma Katkı oranı) x 10 milyon= 2 milyon TL] ulaşıncaya kadar uygulanacak kurumlar/gelir vergisi oranı %55 vergi indirimi uygulamasıyla %9'dur. (%20 - %55 x %20 = %9). Bir diğer önemli husus ise vergi indiriminin %80'i yatırım döneminde, geri kalanı ise yatırımın işletmeye geçiş döneminde uygulanmasıdır. İndirilen %20'lik yatırım katkı tutarının %80'i (2 milyon x %80 = 1,6 milyon TL) yatırım döneminde, %20'si (2 milyon x %20 = 400 Bin TL) ise işletme döneminde uygulanabilecektir.

TABLO 13: KONYA'DA BÖLGESEL TEŞVİK KAPSAMINDA VERGİ İNDİRİMİ UYGULAMASI

KONYA'DA BÖLGESEL TEŞVİK SİSTEMİ KAPSAMINDA VERGİ İNDİRİMİ UYGULAMASI			
VERGİ İNDİRİMİ UYGULAMASI	KONYA	KONYA OSB	ÖNCELİKLİ
Yatırım Tutarı (Bin TL)	10.000	10.000	10.000
Vergi İndirimi (%)*	100	100	100
Yatırıma Katkı Oranı (%)*	35	40	55
İndirilebilecek Vergi Tutarı (Bin TL)	3.500	4.000	5.500

01.01.2017-31.12.2022 tarihleri arasında yapılan imalat sanayiine yönelik (US-97 Kodu: 15-37) yatırımlar için bölgesel ve stratejik teşvik uygulamaları kapsamında vergi indirimi desteğinde uygulanacak yatırıma katkı oranları her bir bölgede geçerli olan yatırıma katkı oranına 15 puan ilave edilmek suretiyle uygulanacak olup, kurumlar vergisi veya gelir vergisi indirimi tüm bölgelerde % 100 oranında belirlenmiştir.

SİGORTA PRİMİ İŞVEREN HİSSESİ DESTEĞİ İÇİN ÖRNEK HESAPLAMALAR

Tablolarda verilen Sigorta Primi İşveren Hissesi Desteği Hesaplanması İşlemleri aşağıdaki gibidir:

Bölgesel Teşvik Sistemi Kapsamındaki Yatırım Tutarı: 10 Milyon TL, Sağlanacak İstihdam: 60 kişi

Sigorta Primi işveren hissesi payı*: 456,17 TL/ay (01.01.2020 tarihi itibarı ile)

* 5510 sayılı Kanununun 81 inci maddesinin birinci fıkrasının (ı) bendinde yer alan, 5 puanlık prim indirimi dikkate alınmıştır.

• Konya için 3 yıllık destek süresi bulunmaktadır. (OSB dışı) 456,17 TL x 60 işçi x 12 ay x 3 yıl =985.327 TL Stratejik yatırımlar için de destek yılı ve işçi sayısı değiştirilerek hesaplama yapılabilir.

KONYA İÇİN HAYVANCILIK TEŞVİKLERİ

Aşağıdaki asgari kapasite şartlarını sağlayan yatırım konularında Konya için genel yatırım teşvik belgesi düzenlenebilir:

- Et yönlü, süt yönlü ve damızlık büyükbaş entegre yatırımlarında asgari 150 büyükbaş
- Kanatlı entegre yatırımlarında 100.000 adet/dönem
- Süt ve et yönlü küçükbaş entegre yatırımlarında (damızlık dâhil) 1.000 küçükbaş/dönem
- 5 ton/gün üzeri üretim kapasitesine sahip süt işleme yatırımları

Aşağıdaki asgari yatırım tutarı ve kapasite şartlarını sağlayan yatırımlar için bölgesel yatırım teşvik belgesi düzenlenebilir:

SEKTÖR	ASGARİ YATIRIM TUTARI
	KONYA
Entegre damızlık hayvancılık yatırımları dahil olmak üzere entegre hayvancılık yatırımları	1 Milyon TL

Kapasite Şartları

Konya'da süt yönlü büyükbaş entegre yatırımlarında 500 büyükbaş, et yönlü büyükbaş entegre yatırımlarında 700 büyükbaş/dönem, damızlık büyükbaş entegre yatırımlarında 500 büyükbaş, damızlık küçükbaş hayvan entegre yatırımlarında 2.000 küçükbaş, süt ve et yönlü küçükbaş entegre yatırımlarında 2.000 küçükbaş/dönem ve kanatlı entegre yatırımlarında 200.000 adet/dönem asgari kapasite şartı aranır(damızlık kanatlı entegre yatırımlarında ise kapasite şartı aranmaz).



Yatırım Türüne Göre Desteklenen Harcama Kalemleri

Harcama Kalemi	Teşvik Belgesi Kapsamında Uygun Harcama Kalemi Mi?	KDV İstisnasından Yararlanır Mı?	Gümrük Vergisi Muafiyetinden Yararlanır Mı?
Süt yönlü Entegre Hayvancılık yatırımlarında Canlı Hayvan Alımı	EVET (Teşvik Belgesinde kayıtlı kapasiteye kadar olan)	HAYIR	EVET
Et yönlü Entegre Hayvancılık yatırımlarında Canlı Hayvan Alımı	HAYIR	HAYIR	HAYIR
Damızlık Entegre Hayvancılık yatırımlarında Canlı Hayvan Alımı	EVET (Teşvik Belgesinde kayıtlı kapasiteye kadar olan)	HAYIR	EVET
Balık Yumurtası üretimi yönlü Su Ürünleri yatırımlarında Su Ürünü Alımı	HAYIR	HAYIR	HAYIR
Et üretimi yönlü Su Ürünleri yatırımlarında Su Ürünü Alımı	HAYIR	HAYIR	HAYIR
Yumurta üretimi yönlü Entegre Kanatlı yatırımlarında Kanatlı Hayvan Alımı	HAYIR	HAYIR	HAYIR
Et üretimi yönlü Entegre Kanatlı yatırımlarında Kanatlı Hayvan Alımı	HAYIR	HAYIR	HAYIR
Damızlık Entegre Kanatlı yatırımlarında Kanatlı Hayvan Alımı	HAYIR	HAYIR	HAYIR

İSTATİSTİKLER

Türkiye’de ve Konya’da 2001 yılından itibaren düzenlenen yatırım teşvik belgelerini gösteren tablo aşağıdaki gibidir.

TABLO 14: YILLARA GÖRE TEŞVİK İSTATİSTİKLERİ

Türkiye Genelinde Verilen Teşvik Belgeleri				Konya İli İçin Verilen Teşvik Belgeleri			
Yıllar	Adedi	Sabit Yatırım Tutarı (Milyon TL)	İstihdam	Adedi	Türkiye’de Oranı (%)	Sabit Yatırım Tutarı (Milyon TL)	İstihdam
2001	2.050	12.367	105.706	50	2,44	94	2.255
2002	2.655	11.669	135.549	68	2,56	98	2.914
2003	3.175	11.679	143.379	66	2,08	72	1.597
2004	3.458	15.872	158.244	148	4,28	207	3.723
2005	3.553	16.056	147.563	153	4,31	238	3.168
2006	2.473	13.284	97.943	88	3,56	238	4.048
2007	2.242	19.924	100.367	73	3,26	111	1.254
2008	2.450	20.817	91.052	110	4,49	158	1.958
2009	2.062	23.473	77.529	94	4,56	278	1.724
2010	3.504	52.260	127.808	144	4,11	573	3.062
2011	3.787	44.241	114.247	214	5,65	1.233	5.547
2012	3.918	71.995	160.733	187	4,77	1.078	4.802
2013	4.464	83.633	189.719	148	3,32	3.256	5.287
2014	3.729	86.357	165.639	150	4,02	847	3.565
2015	4.384	104.202	146.055	249	5,68	2.022	4.471
2016	5.012	107.671	132.777	246	4,91	1.674	2.851
2017	7.356	189.739	228.336	308	4,19	3.093	4.267
2018	5.857	192.881	251.831	167	2,85	1.907	3.198
2019	5.688	136.279	211.968	194	3,41	7.998	5.172
Genel Toplam	71.817	1.214.396	2.786.445	2.857	3,98	25.177	64.863



KAYNAKÇA

1. <http://www.sanayi.gov.tr>
2. 19/06/2012 tarih ve 2012/3305 sayılı “Yatırımlarda Devlet Yardımları Hakkında Karar” ve Ekleri
3. 20/06/2012 tarih 2012/1 sayılı, ilgili kararın uygulama usullerinin yer aldığı “Yatırımlarda Devlet Yardımları Hakkında Kararın Uygulanmasına İlişkin Tebliğ” ve Ekleri
4. 2016/9495 sayılı Yatırımlara Proje Bazlı Devlet Yardımı Verilmesine İlişkin Karar
5. Sanayi ve Teknoloji Bakanlığı, Yatırım Teşvik Sistemi İstatistikleri, 2020



Mevlana
Kalkınma Ajansı
Development Agency



KONYA'DA
YATIRIM
www.konyadayatirim.gov.tr



NOTLAR

A series of horizontal dashed lines for writing notes, set against a background of a light gray geometric pattern.



NOTLAR

A series of horizontal dashed lines for writing notes, set against a light gray geometric pattern background.






Mevlana Kalkınma Ajansı

 +90 332 236 32 90

 +90 332 236 46 91

 bilgi@mevka.org.tr


 Konevi Mah. Feritpaşa Cad. No:18
Meram/Konya/Türkiye/42040

Konya Yatırım Destek Ofisi

 +90 332 236 32 90

 +90 332 236 46 91

 konyaydo@mevka.org.tr

 Konevi Mah. Feritpaşa Cad. No:18
Meram/Konya/Türkiye/42040

www.mevka.org.tr