



YATIRIM TEŞVİK REHBERİ

2017

Yatırımlarda Devlet Yardımları Hakkında
Karar ve Uygulamaları



www.mevka.org.tr





Mevlana
Kalkınma Ajansı
Development Agency

YATIRIM TEŞVİK REHBERİ

2017

Yatırımlarda Devlet Yardımları Hakkında
Karar ve Uygulamaları

Yatırımcı Bilgilendirme Serisi

Yayın No: 4

Hazırlayanlar

Arif KÖSEOĞLU, Mustafa DİNÇ
Konya Yatırım Destek Ofisi – Mayıs 2017



KONYA'DA
YATIRIM
www.konyadayatirim.org.tr



İÇİNDEKİLER

ÖNSÖZ	4
DÜNDEN BUGÜNE TÜRKİYE'DEKİ TEŞVİK SİSTEMİ	6
TEŞVİK SİSTEMİ VE KALKINMA AJANLARI	8
1. BÖLÜM: TEŞVİK SİSTEMİ HAKKINDA GENEL BİLGİLER	10
TEŞVİK NEDİR?	10
TEŞVİK SİSTEMİN AMAÇLARI NELERDİR?	10
TEŞVİK SİSTEMİ İLE İLGİLİ MEVZUAT NEDİR?	10
YATIRIM TEŞVİK BELGESİ NEDİR?	11
TANIMLAR	11
KİMLER TEŞVİK BELGESİ ALABİLİR?	12
TEŞVİK BELGESİ İÇİN NEREYE MÜRACAAT EDİLİR?	13
HANGİ HARCAMALAR TEŞVİK BELGESİ KAPSAMINDADIR?	15
HANGİ HARCAMALAR TEŞVİK BELGESİ KAPSAMINDA DEĞİLDİR?	15
MÜRACAAT İÇİN GEREKLİ BELGELER HANGİLERİDİR?	16
TEŞVİK EDİLMEMEYECİK YATIRIM KONULARI NELERDİR?	20
TEŞVİKİ BELİRLİ ŞARTLARA BAĞLI YATIRIM KONULARI NELERDİR?	22
YATIRIM TEŞVİK SİSTEMİNDE YER ALAN DESTEK UNSURLARI NELERDİR?	24
YATIRIM TEŞVİK SİSTEMİNDE BÖLGE KAVRAMI NEDİR?	25

2. BÖLÜM: YATIRIM TEŞVİK SİSTEMİ.....	28
YATIRIM TEŞVİK SİSTEMİNİ OLUŞTURAN ANA BİLEŞENLER NELERDİR?.....	28
1. GENEL TEŞVİK UYGULAMALARI.....	29
2. BÖLGESEL TEŞVİK UYGULAMALARI.....	30
BÖLGESEL TEŞVİK SİSTEMİNDE FARKLI YATIRIM DURUMLARI.....	33
A. ÖNCELİKLİ YATIRIM KONULARI.....	33
B. ALT BÖLGE DESTEĞİNDEN YARARLANACAK YATIRIMLAR.....	34
C. AR-GE VE ÇEVRE YATIRIMLARI.....	36
3. BÜYÜK ÖLÇEKLİ YATIRIMLARIN TEŞVİKİ.....	37
4. STRATEJİK YATIRIMLARIN TEŞVİKİ.....	40
5. PROJE BAZLI YATIRIMLARIN TEŞVİKİ.....	43
3. BÖLÜM: TEŞVİK SİSTEMİ VE TR52 BÖLGESİ (KONYA, KARAMAN).....	48
TEŞVİK SİSTEMİ VE KONYA.....	48
TEŞVİK SİSTEMİ VE KARAMAN.....	54
ÖRNEKLERLE YATIRIM TEŞVİK SİSTEMİ.....	59
İSTATİSTİKLER.....	65
DEĞERLENDİRME.....	66
KAYNAKÇA.....	66



Ahmet AKMAN Genel Sekreter

ÖNSÖZ

Teşvik politikaları devlet eli ile yatırımların şekillendirilmesi için kullanılmaktadır. Yapılan değerlendirmeler neticesinde devletin kalkınma üzerine yapacağı çalışmaların özel sektör tarafından da benimsenmesi ve belirli hedeflere ulaşılması için günümüze kadar pek çok teşvik mekanizması uygulanmıştır. Bu uygulamalar zaman zaman sektörel, zaman zaman ise bölgesel ve yöresel olmuştur. Teşviklerin etkinliğini artırmak için sanayinin ihtiyaçlarına cevap veren destek unsurları tesis edilmeyle çalışılmıştır.

2009 yılında uygulamaya konulan yatırım teşvik sistemi ile bölgesel ve sektörel destekler belirlenerek birçok yeni uygulamaya imza atılmıştır. Kamuoyunda Teşvik Yasası olarak bilinen 2012/3305 sayılı **“Yatırımlarda Devlet Yardımları Hakkında Karar”** ile de önceki uygulamalar da analiz edilerek il bazlı yeni bir düzenlemeye gidilmiştir. Ekonomik, sosyal ve siyasi yönde yaşanan değişimlerin kamu politikalarını büyük ölçüde etkilemesi sonucunda teşvik uygulamaları büyük değişime uğramış olup, son kapsamlı değişiklik 2016 yılının son çeyreğinde yapılmıştır. Bu düzenlemeler Mevlana Kalkınma Ajansı'nın görev alanı içerisinde olan Konya için de ayrı bir öneme sahiptir. Özellikle KOBİ niteliğindeki işletmelerin çok fazla olduğu ilimizde firmalar geçmiş dönemlerde kendi öz kaynaklarını

kullanarak yaptıkları yatırımlarını yatırım teşvik belgesi olarak gerçekleştirmişlerdir. 2016 yılı verilerine göre alınan teşvik belgesi sayılarında İstanbul ve Ankara'dan sonra Konya en fazla teşvik belgesi alan il olmuştur.

Mevlana Kalkınma Ajansı olarak, bölgenin iş ve yatırım imkânlarının ulusal ve uluslararası düzeyde tanıtımı görevimizden hareketle yatırım ortamının iyileşmesi için bundan önceki dönemlerde desteklerimiz oldu. Ayrıca Konya ve Karaman'da kurmuş olduğumuz Yatırım Destek Ofisleri ile yatırımcıların iş ve işlemlerini kolaylaştırmak üzere faaliyet göstermekteyiz.

Daha önceki düzenlemelerle yerel birimler olarak yatırım teşvik belgesi düzenlemeye ve yatırımların gerçekleşme durumlarını 6 ayda bir izlemeye yetkili kılınan Kalkınma Ajanslarının bu görevleri devam etmektedir. Böylece Ajansların bölgelerindeki yatırımcılara daha yakın olmaları sağlanmaktadır.

Bizler de yatırımcılarımızın faydalanmaları için rehberi gerçekleşen mevzuat değişiklikleri doğrultusunda revize ederek yeniden yatırımcılarımızın istifadeleri için hazırlamış bulunuyoruz. Bu rehberin hazırlanmasında emeği geçen tüm arkadaşlarımıza teşekkür ediyor, bölgemize yapılan ve yapılacak olan yatırımların hayırlı olmasını diliyorum.



DÜNDEN BUGÜNE TÜRKİYE'DEKİ TEŞVİK SİSTEMİ

Türkiye'de teşvik uygulamaları tarihine baktığımızda ilk olarak 1913'te sanayi alanında bazı atılımlar yapmak üzere "Teşvik-i Sanayi Kanunu Muvakkati" adıyla bir yasa çıkarılmış, özel sektörü sınai faaliyet alanına çekmek için sübvansiyon niteliğinde birçok tedbir getirilmiştir. Meşrutiyet döneminin sanayi politikası ve bu politikanın gerektirdiği tedbirler memleket sanayisini 10 yıl içinde 2 misline çıkarmış, fakat ülkenin içinde bulunduğu durum ve girilen savaşlar neticesinde beklenen etki sağlanamamıştır. .

Cumhuriyet döneminde ise İzmir İktisat Kongresi'nde alınan kararlarla, 1924 yılında, sanayi ile ilgili eski yasaları günün şartlarına uydurarak değiştirme çalışmalarına girişilmiştir. 1927 yılında yeni bir "Teşvik-i Sanayi Kanunu" hazırlanmıştır. Kanunun yürürlük süresi 15 yıl ile sınırlandırılmış, 1942'ye kadar uygulanmıştır. Yeni teşebbüsler ilk 5 yılda 342 adetten 1473 adete çıkmış, sanayi işçi sayısı 17.000'den 62.000'e çıkmıştır. Bu sistemin uygulanmasını ise 1929-1933 yılları arasında dünya çapında etkili olan "büyük buhran" engellemiştir. Ayrıca yasanın çıktığı dönemde özel girişimcilerin elinde yeterli sermaye bulunmadığı gibi mali ve teknik bilgi yetersizliği ve uluslararası mali işlerde deneyimsizlik yasadan yeterince yararlanılamamasına neden olmuştur.

1948 yılında "Bina Yapımını Teşvik Kanunu", 1950 yılında "Turizm Müesseselerini Teşvik Kanunu", 1951 yılında

"Yabancı Sermaye Yatırımlarını Teşvik Kanunu" ve 1954 yılında "Yabancı Sermayeyi Teşvik Kanunu" çıkarılarak farklı alanlarda teşvikler uygulanmıştır.

1963 yılında başlayan planlama döneminde de yeni teşvikler uygulanmıştır. Aynı yıl yatırım indirimi yürürlüğe girmiş, ayrıca ihracatı artırmak için bazı kanunlar uygulamaya başlanmıştır. İhracatta ilk vergi iadesi 1964 yılında verilmeye başlanmıştır. 1967 yılında ise yatırımları ve ihracatı artırmak için 933 sayılı Kanun çıkarılarak yatırım indirimi oranı bölgesel ve sektörel bazda artırılmış, gümrük vergisi muafiyeti, ihracatta vergi iadesi ile sanayi bölgesi kurulması için arazi istisnâ uygulaması getirilmiştir.

1968'de 22 ilin Kalkınmada Öncelikli Yöre (KÖY) ilan edilmesiyle birlikte Kalkınmada Öncelikli Yörelere uygulamasına geçilmiştir. Zamanla bu illerin sayısı artmış, son olarak 2005 yılında bu sayı 49 il ve iki ilçe olarak belirlenmiştir. Mevlana Kalkınma Ajansı görev alanında bulunan iki ilden biri olan Karaman, bu 49 il arasında yer almıştır. Karaman sanayisinin gelişmesine bu teşviklerin katkısı olmuştur.

Öte yandan, 1.11.1969 tarih ve 6/12585 sayılı Kararname ile teşvik işlemleri için «Teşvik Belgesi» uygulamasına geçilmiştir. 1980 yılına kadar "ithal ikamesine dayalı sanayileşme stratejisi" benimsenirken, bu yıldan sonra para, kredi ve döviz politikaları ile ithalat mevzuatında

Teşvik politikaları devlet eli ile yatırımların şekillendirilmesi için kullanılmaktadır. Yapılan değerlendirmeler neticesinde devletin kalkınma üzerine yapacağı çalışmaların özel sektör tarafından da benimsenmesi ve belirli hedeflere ulaşılması için günümüze kadar pek çok teşvik mekanizması uygulanmıştır.



köklü değişikliklere gidilerek; yerine "ihracata dönük sanayileşme stratejisi" benimsenmiştir. 1980'li yıllarda uygulanan yatırım teşviklerinde öncelikli sektör uygulamasına geçilmiş ve her yıl yayınlanan kararnameler çerçevesinde teşvik edilecek yatırım konuları belirlenmiştir. 1980'lerin ikinci yarısı ve 1990'ların ilk yarısında, teşviklerin bölge ve sektör bazında ayrıcalık uygulamasına devam edilmiş, OSB'ler ise ayrıcalıklı uygulamalarla desteklenmiştir.

2000'li yıllardan itibaren ise ülkemizde yaşanan ekonomik gelişmelerle birlikte; 2002/4367 sayılı kararla özel önem taşıyan sektör yatırımı, 2006/10921 sayılı

kararla KOBİ teşvik belgesi ve 2009/15199 sayılı kararla da bölgesel ve büyük ölçekli yatırım teşvik belgeleri verilerek yeni teşvik uygulamaları da devreye girmiştir. Son olarak yürürlükte olana 2012/3305 sayılı karar ile 2009 yılındaki yapılan bölge bazlı düzenlemede esas alınan Düzey 2 bölgeleri yerine il bazında düzenlemeye gidilerek 4 bölgeden 6 bölge bir sisteme geçilmiştir. Ayrıca öncelikli yatırımlar, OSB'deki yatırımlar için bir alt bölge ve stratejik yatırımlar gibi yeni uygulamalar da teşvik sistemine eklenmiştir. 2016/9139 sayılı karar ile yapılan değişiklikler neticesinde yatırım teşvik sistemi son halini almıştır.

TEŞVİK SİSTEMİ VE KALKINMA AJANSLARI

19/06/2012 tarih ve 2012/3305 sayılı "Yatırımlarda Devlet Yardımları Hakkında Karar" ile yürürlüğe giren teşvik sisteminde kalkınma ajanslarına yeni görevler verilmiş olup bu görevler 05.10.2016 tarih ve 2016/9139 sayılı karar ile genişletilmiştir.

Bu kararla beraber kalkınma ajansları teşvik sisteminde rehberin "TEŞVİK BELGESİ İÇİN NEREYE MÜRACAAT EDİLİR?" kısmında da belirtildiği gibi aşağıdaki şartları sağlayan durumlar için teşvik belgesi düzenleme konusunda yetkilendirilmiştir

- Genel ve bölgesel teşvik uygulamaları kapsamında yer alan.
- Sabit yatırım tutarı 10 milyon Türk Lirasını aşmayan
- Tebliğ EK-4'de belirtilen yatırım konuları arasında olan (Tablo 2. Sayfa 14)

Aralarında Konya'nın da olduğu sanayi odası bulunan 12 ilde, teşvik belgesi düzenlemeye yetkili olan sanayi odaları bu görevlerini sürdürmeye devam edeceklerdir.

Ekonomi Bakanlığı tarafından görevlendirilmesi halinde Kalkınma Ajansları yatırım teşvik belgelerinin yatırım tamamlama ekspertizi ve vizesi işlemlerini yapmaktadır.

Kalkınma ajanslarının bir diğer görevi de düzenlenen teşvik belgeleri kapsamındaki yatırımların gerçekleştirmelerini izleyerek gerçekleşme durumlarını altışar aylık dönemler halinde Bakanlığa bildirmektir.

Yatırımlar, yatırım takip formu (Tablo 1. Sayfa 9) vasıtası ile izlenecek olup, firma yetkililerince yıllara göre gerçekleşen toplam yatırım harcaması tutarlarının ilgili kalemlere dağıtılması ve yatırım finansman kısmının da gerçekleştirilen yatırımla ilgili öz kaynak veya yabancı kaynak kullanımının yıllara göre doldurulması ile hazırlanacaktır. Toplam sabit yatırım tutarı ile toplam finansmanın eşit olması gerekmektedir. Doldurulan formlar kaşelenip imzalanarak, ildeki Kalkınma Ajansına gönderilmelidir. Böylelikle Kalkınma Ajansları, bölgelerine yapılan yatırımlar, yatırım ilerleme durumu, yatırım süreçleri gibi konularda Yatırım Destek Ofisleri vasıtası ile doğrudan bilgi sahibi olmaktadır.

2012 tarihinde yapılan düzenlemelerle verilen, 2016 yılındaki değişikliklerle genişletilen görev ve yetkiler neticesinde kalkınma ajansları bünyesindeki Yatırım Destek Ofislerinin yatırım süreçlerindeki etkinliği ve işlerliği artmıştır. Yatırım Destek Ofisleri illerindeki yatırımları yakından takip ederek yatırım süreci ve yatırım ortamının sorunları hakkında daha fazla bilgi sahibi olmuşlardır.

TABLO 1: YATIRIM TAKİP FORMU

Yatırımcının Adı / Unvanı: AAA LTD. ŞTİ.

Teşvik Belgesi Tarihi / No: 999999 / 04.04.2014 ÖRNEKTİR

YATIRIM HARCAMALARININ YILLARA GÖRE DAĞILIMI (TL)				
YATIRIM TUTARI	2014 Yılı	2015 Yılı	2016 Yılı	Toplam Harcama
1. Arazi – arsa	2.546.544			2.546.544
2. Bina inşaat	1.234.567	321.654		1.556.221
3. Makine ve teçhizat	1.654.561	441.671	1.020.877	3.117.109
3.1. İthal		120.125	564.223	684.348
3.2. Yerli	1.654.561	321.546	456.654	2.432.761
4. Diğer yatırım harcamaları	5.500	6.182	4.362	16.044
4.1. Etüd ve proje	2.000			2.000
4.2. Yardımcı makine ve teçhizat	3.500	3.650		7.150
4.3. İthalat ve gümrükleme				0
4.4. Taşıma ve sigorta		2.532	4.362	6.894
4.5. Montaj				0
4.6. Diğer				0
TOPLAM SABİT YATIRIM TUTARI	5.441.172	769.507	1.025.239	7.235.918
YATIRIM FİNANSMANININ YILLARA GÖRE DAĞILIMI (TL)				
YATIRIMIN FİNANSMANI	2014 Yılı	2015 Yılı	2016 Yılı	Toplam Finansman
1. Öz Kaynaklar	441.172	769.507	1.025.239	2.235.918
2. Yabancı Kaynaklar	5.000.000	0	0	5.000.000
2.1. İç kredi	5.000.000			5.000.000
2.2. Dış kredi				0
2.3. Döviz / Döviz Endeksli Kredi				0
TOPLAM FİNANSMAN	5.441.172	769.507	1.025.239	7.235.918

...../...../20...

Kaşe ve yatırımcı temsil ve ilzama yetkili imza

1. BÖLÜM

TEŞVİK SİSTEMİ HAKKINDA GENEL BİLGİLER

TEŞVİK NEDİR?

"Teşvik" kavramı, belirli ekonomik ve sosyal faaliyetlerin diğerlerine oranla daha fazla ve hızlı gelişmesini sağlamak amacıyla, kamu tarafından çeşitli yöntemlerle verilen maddi veya manevi destek, yardım ve özendirmeler olarak tanımlanmaktadır.

TEŞVİK SİSTEMİN AMAÇLARI NELERDİR?

Teşvik sistemin amaçları Kalkınma planları ve yıllık programlarda öngörülen hedefler doğrultusunda:

- Tasarrufların katma değeri yüksek yatırımlara yönlendirilmesine,
- Üretim ve istihdamın artırılmasına,
- Uluslararası rekabet gücünü artıracak ve araştırma-geliştirme içeriği yüksek bölgesel ve büyük ölçekli yatırımlar ile stratejik yatırımların özendirilmesine,
- Uluslararası doğrudan yatırımların artırılmasına,
- Bölgesel gelişmişlik farklılıklarının azaltılmasına,
- Kümelenme ve çevre korumaya yönelik yatırımlar ile araştırma ve geliştirme faaliyetlerinin desteklenmesine

ilişkin usul ve esasları belirlemektir.

TEŞVİK SİSTEMİ İLE İLGİLİ MEVZUAT NEDİR?

- 19/06/2012 tarih ve 2012/3305 sayılı "Yatırımlarda Devlet Yardımları Hakkında Karar" ve Ekleri
- 20/06/2012 tarih 2012/1 sayılı, ilgili kararın uygulama usullerinin yer aldığı "Yatırımlarda Devlet Yardımları Hakkında Kararın Uygulanmasına İlişkin Tebliğ" ve Ekleri
- Teşvik Yasası ile ilgili bazı kanunlarda değişiklik yapan 15/06/2012 tarih ve 6322 sayılı kanun
- 05/10/2016 tarih ve 2016/9139 sayılı "Yatırımlarda Devlet Yardımları Hakkında Kararda Değişiklik Yapılmasına Dair Karar" ve ekleri
- 2016/9495 sayılı Yatırımlara Proje Bazlı Devlet Yardımı Verilmesine İlişkin Karar

**Teşvik Sistemi ile ilgili tüm mevzuata
Ekonomi Bakanlığı internet
sitesinden ulaşılabilir.**

(<http://bit.ly/2mLxvFv>)

YATIRIM TEŞVİK BELGESİ NEDİR?

Teşvik belgesi, yatırımın karakteristik değerlerini ihtiva eden, yatırımın bu değerler ve tespit edilen şartlara uygun olarak gerçekleştirilmesi halinde, üzerinde kayıtlı destek unsurlarından yararlanma imkânı sağlayan bir evrak olup teşvik sistemi ile ilgili kararın amaçlarına uygun olarak gerçekleştirilecek olan tüm yatırımlar için düzenlenmektedir.

Yatırım teşvik belgesi yatırımın yapılacağına dair bir taahhüt olup bunun karşılığında da söz konusu yatırımın faydalanabileceği destek unsurlarını belirtir.

Yatırım Teşvik Belgesine sahip olunması, işletmeye nakit sağlanması olarak düşünülmemelidir. Fakat işletmelerin kasalarından büyük miktarlarda para çıkmasını engelleyen bir belge olarak kabul edilebilir.

Teşvik belgesinin düzenlenmiş olması, teşvik belgesi kapsamında gerçekleştirilecek yatırımlarla ilgili olarak mevzuat gereği diğer kamu kurum ve kuruluşlarından alınması gerekli izin ve ruhsat gibi belgelerin verilmesi gerekliliğine mesnet teşkil etmeyeceği gibi söz konusu belgelerin temin edilmesi gerekliliğini de ortadan kaldırmaz.

TANIMLAR

Yatırım Cinsleri: Teşvik sisteminde 5 çeşit yatırım cinsi tanımlanmıştır. Tanımları aşağıdaki gibidir.

1. Komple yeni yatırım: Mal ve hizmet üretimine yönelik olarak ana makine ve teçhizat ile yardımcı tesisleri içeren, gerektiğinde arazi-arsa ve bina- inşaat harcamalarını da ihtiva eden, yatırımın

yapılacağı yerde aynı üretim konusunda mevcut tesisi veya mevcut tesisi ile altyapı bütünlüğü bulunmayan yatırımlardır.

2. Modernizasyon: Mevcut tesislerin üretim hatlarında teknik ve/veya ekonomik ömrünü tamamlamış makine ve teçhizata uygun parçaların eklenmesini veya mevcut makine ve teçhizatın yenileri ile değiştirilmesini, tesiste eksik kalmış bölümlerin tamamlanmasını, nihai ürünün doğrudan kalitesinin yükseltilmesini veya modelinin değiştirilmesini içeren yatırımlardır.

3. Tevsi: Mevcut bir yatırıma üretim hattı veya makine ve teçhizat ilavesiyle kapasitenin artırılmasına yönelik olan ve mevcut tesis ile alt yapı müşterekliği oluşturarak bir bütün teşkil eden yatırımlardır.

4. Entegrasyon: Mal ve hizmet üreten tesislerin mevcut üretim hatlarında elde edilen nihai ürüne bütünleyici nitelikte ara malı verecek ve/veya üretilmekte olan nihai ürünü ara malı olarak kullanabilecek şekilde, mevcut tesise ileri ve/veya geriye doğru entegre olan, yatırımın konusu ve projenin özelliği dikkate alınarak kaideden aynı il sınırları içinde veya aynı yerde ve aynı tesis bünyesinde olan yatırımlardır.

5. Ürün çeşitlendirme: Mevcut tesisler ile altyapı müşterekliği olan, aynı işletmede mevcut makine ve teçhizata yapılacak ilave yatırımla farklı bir nihai ürün elde edilmesine yönelik yatırımlardır.

AR-GE yatırımı: Yeni bir ürün geliştirilmesi, ürün kalite ve standardının yükseltilmesi, maliyet düşürücü ve standart yükseltici yeni bir teknolojinin ülke şartlarına uyumunun sağlanması amacıyla bilimsel esaslara uygun olarak yapılan ve her aşaması belirlenmiş araştırma ve geliştirme çalışmaları için gerçekleştirilecek yatırımlardır.

Çevre yatırımı: Doğrudan ticari mal üretimine yönelik olmayan, mevcut veya gerçekleştirilecek tesislerin katı, sıvı veya gaz gibi atıklarının temizlenmesine veya yok edilmesine yönelik yatırımlardır.

Sabit yatırım tutarı: Arazi-arsa, bina-inşaat, makine ve teçhizat ile diğer yatırım harcaması kalemlerinin toplamıdır.

Yatırıma Katkı Oranı: Yatırımın ilgili destekten faydalanacağı toplam miktarın sabit yatırım tutarına oranıdır.

Yerel birimler: Kalkınma Ajansları, sanayi odaları ve Bakanlıkça görevlendirilecek diğer odalardır.

Rehber içerisinde geçen “Karar” ifadesi ile 2012/3305 sayılı “Yatırımlarda Devlet Yardımları Hakkında Karar”; “Tebliğ” ifadesi ile de 2012/1 sayılı “Yatırımlarda Devlet Yardımları Hakkında Kararın Uygulanmasına İlişkin Tebliğ” kastedilmektedir.

KİMLER TEŞVİK BELGESİ ALABİLİR?

- Gerçek kişiler.
- Adi ortaklıklar, sermaye şirketleri.
- Kooperatifler ve birlikler.
- İş ortaklıkları.
- Kamu kurum ve kuruluşları (genel ve özel bütçeli kurum ve kuruluşlar, il özel idareleri, belediyeler ve kamu iktisadi teşebbüsleri ile bunların sermaye bileşimindeki hisse oranları %50'yi geçen kurum ve kuruluşlar)
- Kamu kuruluşu niteliğindeki meslek kuruluşları.
- Dernekler ve vakıflar
- Yurt dışındaki yabancı şirketlerin Türkiye'deki şubeleri

Kuruluş süreci tamamlanmamış tüzel kişiler adına yapılacak teşvik belgesi müracaatları değerlendirilmeye alınmaz.

TEŞVİK BELGESİ İÇİN NEREYE MÜRACAAT EDİLİR?

Teşvik belgesi düzenlenmesini için ana müracaat mercii **T.C. Ekonomi Bakanlığı Teşvik Uygulama ve Yabancı Sermaye Genel Müdürlüğü**'dür.

Ancak aşağıda belirtilen şartları sağlaması durumunda yatırımcı firma, tercihinine bağlı olarak "Yerel Birim" olarak tanımlanan Kalkınma Ajansları, Sanayi Odaları ve Bakanlıkça görevlendirilecek diğer odalara da müracaat edebilir

- Genel ve bölgesel teşvik uygulamaları kapsamında yer alan.
- Sabit yatırım tutarı 10 milyon Türk Lirasını aşmayan.

- Tablo 2'de belirtilen yatırım konuları arasında olan. (Sayfa 14)

Teşvik belgelerinin geçerlilik süresi içerisindeki işlemlerle ilgili müracaatlar, teşvik belgesi müracaatını değerlendiren ilgili kuruma yapılır. Müracaatlar, Tebliğde belirtilen esaslar çerçevesinde değerlendirilerek ilgili merci tarafından sonuçlandırılır. Ancak devir, satış, ihraç, kiralama ve yatırımcı talebine istinaden yapılan iptaller dışındaki teşvik belgesi iptali işlemlerine ilişkin müracaatlar ile yatırım konusu değişikliği ve yatırımın nakli konusundaki talepler Genel Müdürlüğün görüşü alınarak sonuçlandırılır.



TABLO 2: YEREL BİRİMLERCE TEŞVİK BELGESİ DÜZENLENEBİLECEK SEKTÖR VE KONULAR

SEKTÖRÜN US97 KODU	YATIRIM KONULARI
15	Gıda ürünleri ve içecek imalatı
17	Tekstil ürünleri imalatı (Yün ipliği hariç olmak üzere, tekstil elyafının hazırlanması ve eğirilmesi konusunda sadece modernizasyon yatırımları ve halı, tafting, dokunmamış ve örülmemiş kumaş ile çuval hariç olmak üzere tekstil dokumacılığı konusunda sadece modernizasyon yatırımları)
18	Giyim eşyası imalatı
19	Derinin tabaklanması ve işlenmesi
20	Ağaç ve mantar ürünleri imalatı (mobilya hariç) ; hasır ve buna benzer, örülerek yapılan maddelerin imalatı
21	Kağıt ve kağıt ürünleri imalatı
23	Rafine edilmiş petrol ürünleri ve nükleer yakıt imalatı (Madencilik yatırımları hariç)
24	Kimyasal madde ve ürünlerin imalatı
25	Plastik ve kauçuk ürünleri imalatı
26	Metalik olmayan diğer mineral ürünlerin imalatı
27	Ana metal sanayi (2710 demir çelik ana sanayi hariç)
28	Metal eşya sanayi
29	B.y.s. makine ve teçhizat imalatı
30	Büro, muhasebe ve bilgi işlem makineleri imalatı
31	B.y.s. elektrikli makine ve cihazların imalatı
32	Radyo, televizyon, haberleşme teçhizatı ve cihazları imalatı
33	Tıbbi aletler, hassas ve optik aletler ile saat imalatı
34	Motorlu kara taşıtı, römork ve yarı römork imalatı
35	Diğer ulaşım araçlarının imalatı (Gemi ve yat inşa yatırımları hariç)
36	Mobilya imalatı; b.y.s. diğer imalat
	Ürün paketleme hizmeti yatırımları
	Belediye ve il özel idarelerinin hizmet ve altyapı yatırımları

*Tebliğ EK-4'ten alınmıştır

HANGİ HARCAMALAR TEŞVİK BELGESİ KAPSAMINDADIR?

Aşağıda belirtilen harcama kalemleri teşvik belgesinin kapsamındadır. Bu harcamaların toplamı, sabit yatırım tutarını oluşturur.

MAKİNE VE TEÇHİZAT
İthal Makine ve Teçhizat Yerli Makine ve Teçhizat

ARAZİ-ARSA
Arazi – Arsa

BİNA-İNŞAAT
Ana bina ve tesisleri İdare binaları Diğer bina-inşaat harcamalar

DİĞER HARCAMALAR
Etüd – proje Yardımcı makine ve teçhizat İthalat ve gümrükleme Taşıma ve sigorta Montaj Diğer

HANGİ HARCAMALAR TEŞVİK BELGESİ KAPSAMINDA DEĞİLDİR?

- Müracaat tarihinden önce gerçekleştirilmiş bulunan yatırım harcamaları.
- Ham madde, ara malı ve işletme malzemesi(Kararın 9 uncu maddesinin birinci fıkrasında belirtilenler hariç)
- Kullanılmış yerli makine ve teçhizat.
- Karayolu nakil vasıtaları ve her türlü binek araçları (sağlık ve belediye hizmetlerinde kullanılan araçlar, trafiğe çıkamayacak nitelikte olup apron veya limanda kullanılan araçlar ve madencilik ve hazır beton yatırımlarında kullanılan araçlar ile Kararın 9 uncu maddesinin yedinci fıkrasında belirtilen araçlar hariç).
- Havayolu ile yük ve/veya yolcu taşımacılığına yönelik yatırımlar dışındaki diğer yatırımlar için uçak ve helikopter.
- Porselenden, seramikten ve camdan mamul sofa ve mutfak eşyası.
- Yurtdışından temin edilecek güneş panelleri

MÜRACAAT İÇİN GEREKLİ BELGELER HANGİLERİDİR?

Teşvik belgesi düzenlenebilmesi için yapılacak müracaatlarda aşağıda belirtilen belgeler aranır:

1. Yatırımcıyı temsil ve ilzama yetkili kişi veya kişilerce imzalı müracaat dilekçesi.
2. Yatırımcıyı temsil ve ilzama yetkili kişilere ait noter tasdikli imza sirküleri, kamu kurumları ve şahıs şirketleri ile gerçek kişiler için imza beyannamesi.
3. Yatırım bilgi formu ve taahhütname ile makine ve teçhizat listeleri (Tebliğ EK-1'deki örneğe uygun olarak hazırlanmış, her sayfası yatırımcıyı temsil ve ilzama yetkili kişi veya kişilerce imzalı ve kaşeli)
4. Bakanlığa yapılacak müracaatlarda, 400 TL tutarındaki meblağın Bakanlık Döner Sermaye İşletmesine ait hesaba yatırıldığına dair belge, müracaatın yerel birimlere yapılması durumunda, bu meblağın 100 TL'sinin ilgili yerel birim hesabına yatırıldığına, kalan 300 TL'lik kısmının ise Bakanlık Döner Sermaye İşletmesi hesabına yatırıldığına dair belge.
5. Firmanın son ortaklık yapısını gösterir Türkiye Ticaret Sicil Gazetesi veya Türkiye Esnaf ve Sanatkarlar Sicil Gazetesi örneği
6. 31/05/2006 tarihli ve 5510 sayılı Sosyal Sigortalar ve Genel Sağlık Sigortası Kanunu uyarınca Türkiye genelinde Sosyal Güvenlik Kurumuna muaccel olmuş prim ve idari para cezası borçlarının bulunmadığına veya tecil ve/veya taksitlendirildiğine ya da yapılandırıldığına ve yapılandırmanın bozulmadığına dair Sosyal Güvenlik Kurumunun ilgili birimlerinden alınacak yazı veya Kurumun elektronik bilgi iletişim ortamından alınacak barkodlu çıktı.
7. 3/10/2013 tarihli ve 28784 sayılı Resmî Gazete'de yayımlanan Çevresel Etki Değerlendirmesi Yönetmeliği hükümlerine göre "Çevresel Etki Değerlendirmesi Olumlu Kararı" veya "Çevresel Etki Değerlendirmesi Gerekli Değildir Kararı" şartı aranması gereken yatırımlar konuları için Çevre ve Şehircilik Bakanlığından alınan Karar ve/veya Karara ilişkin yazı.
8. Teşvik belgesi talebinde bulunulmadan önce yatırımın karakteristiğine bağlı olarak ilgili mevzuatı gereği diğer kamu kurum ve kuruluşlarından alınması gereken ve Tebliğ EK-2'de belirtilen bilgi ve belgeler.(Sayfa 17-18)
9. Stratejik yatırımlar için ayrıca, yatırım konusu ile ilgili olarak sektörel, mali ve teknik analizlerin yanında Tebliğin 10 uncu maddesinde belirtilen kriterlerin her birinin yerine getirildiğini tevsik eden bilgi, belge, hesap ve tabloları içeren fizibilite raporu.
10. Gümrük ve Ticaret Bakanlığı Tek Pencere Portal Sistemi üzerinden doldurulacak olan ithal makine teçhizat listesi ve bu listeye ait başvuru numarası.
11. Yatırımın sektörüne, büyüklüğüne veya teşvik uygulamalarına bağlı olarak Genel Müdürlükçe talep edilebilecek diğer bilgi ve belgeler.

YATIRIMIN KARAKTERİSTİĞİNE BAĞLI OLARAK TEŞVİK BELGESİ TALEBİNDE BULUNULMADAN ÖNCE İLGİLİ MEVZUATI GEREĞİ DİĞER KAMU KURUM VE KURULUŞLARINDAN ALINMASI GEREKEN BİLGİ VE BELGELER

1. Madencilik ve enerji yatırımlarında;

- a) 3213 sayılı Maden Kanununa tabii istihraç ve istihracı da ihtiva eden entegrasyon yatırımlarında, Enerji ve Tabii Kaynaklar Bakanlığı Maden İşleri Genel Müdürlüğü tarafından bizzat yatırımcı adına düzenlenmiş İşletme Ruhsatı ve İşletme İzninin tasdikli suretleri.
- b) 3213 sayılı Maden Kanununda tanımlanan 1(a) grubu madenlerden İl Özel İdareleri tarafından ruhsatlandırılanlarda İşletme Ruhsatı tasdikli sureti.
- c) Elektrik Piyasası Yönetmeliğine tabii elektrik enerjisi üretimi, iletimi ve dağıtımına yönelik yatırımlarda,

Enerji Piyasası Düzenleme Kurumu tarafından yatırımcı adına düzenlenen lisansın/ön lisansın tasdikli sureti.

ç) Lisanssız elektrik üretimi yapacak tesislerle ilgili olarak, yetkili kurumdan alınacak proje onay yazısı.

d) Jeotermal sondaj ve üretim yatırımlarında İşletme Ruhsatı, petrol ve doğalgaz sondaj ve üretim yatırımlarında ise ilgili Kamu Kurum ve Kuruluşlarının mevzuatında yer alan nihai izin ve/veya ruhsatlar.

e) Rödovanslı madencilik yatırımlarında sözleşme/ anlaşma yapılan kamu kurumu veya iştirakinden alınacak yazı.



2. **Rafineri yatırımlarında;** Enerji Piyasası Düzenleme Kurulu'ndan alınacak lisansın tasdikli sureti.
3. **Harp araç ve gereçleri ile silah, mühimmat ve patlayıcı madde üretimi yatırımlarında;** Milli Savunma Bakanlığı'ndan alınacak tesis kuruluş izni.
4. **Av malzemeleri, nişan tabancası, av bıçakları ve tekel dışı bırakılan patlayıcı maddeleri ve benzerlerinin imali yatırımlarında;** İçişleri Bakanlığı'ndan alınacak kuruluş izni.
5. **Ses ve gaz fişeği atabilen silahların üretimi yatırımlarında;** Bilim Sanayi ve Teknoloji Bakanlığı'ndan kuruluş ve ön izin belgesi tasdikli sureti.
6. **Atıkların bertaraf edilmesine yönelik yatırımlarda;** Çevre ve Şehircilik Bakanlığı tarafından bertaraf konusunda düzenlenmiş "çevre lisansı" ya da "çevre izin ve lisansı" tasdikli sureti ya da Çevre ve Şehircilik Bakanlığının bertaraf konusunda geçici faaliyet belgesi verildiğine dair yazısı (komple yeni yatırımlarda bu belge tamamlama vizesi aşamasında aranır).
7. **Atıkların geri kazanımına yönelik yatırımlarda;** Çevre ve Şehircilik Bakanlığı tarafından geri kazanım konusunda düzenlenmiş "çevre lisansı" ya da "çevre izin ve lisansı" tasdikli sureti ya da Çevre ve Şehircilik Bakanlığının bertaraf konusunda geçici faaliyet belgesi verildiğine dair yazısı (komple yeni yatırımlarda bu belge tamamlama vizesi aşamasında aranır).
8. **Alkollü içecekler ve tütün mamulleri yatırımlarında,** Tütün ve Alkol Piyasası Düzenleme Kurumu'ndan alınmış olan tesis kurma izin belgesi tasdikli sureti
9. **Pancar veya kamış işleyerek şeker üretimi konularında yapılacak komple yeni veya tevsi yatırımları için;** Şeker Kurumu'ndan alınmış tesis kurma izin yazısının tasdikli sureti
10. **Sağlık yatırımlarında;** Ön izin alınması zorunlu sağlık yatırımlarında Sağlık Bakanlığında alınan ön izin yazısının onaylı örneği: kamu-özel ortaklığı modeline göre yapılacak yatırımlarda uygulama sözleşmesi.
11. **Turizm yatırımlarında;** Kültür ve Turizm Bakanlığınca düzenlenecek Turizm Yatırımı, Turizm İşletmesi ve/veya Kısmi Turizm İşletmesi Belgesinin tasdikli sureti.
12. **İskele, rıhtım, balıkçı barınağı ve liman yatırımlarında;** Ulaştırma, Denizcilik ve Haberleşme Bakanlığı Altyapı Yatırımları Genel Müdürlüğü'nün uygulama projesine ilişkin onay yazısı (Yat limanı yatırımlarında ayrıca, Kültür ve Turizm Bakanlığınca düzenlenecek Turizm Yatırımı, Turizm İşletmesi ve/veya Kısmi Turizm İşletmesi Belgesinin tasdikli sureti aranır).
13. **Havalimanlarında yapılacak komple yeni yer hizmetleri yatırımında;** Ulaştırma, Denizcilik ve Haberleşme Bakanlığı Sivil Havacılık Genel Müdürlüğü'nden ön izin alındığına dair yazının tasdikli sureti (diğer yatırım cinslerinde Devlet Hava Meydanları İşletmesi Genel Müdürlüğü'nce düzenlenmiş çalışma ruhsatı aranır).
14. **Demiryolu ile yük ve/veya yolcu taşımacılığı yatırımlarında;** T.C.D.D ile yapılmış olan Uygulama Protokolünün tasdikli sureti.

15. **Yap-İşlet veya Yap-İşlet-Devret modeli ile gerçekleştirilecek yatırımlarda;** İlgili Bakanlık, kurum veya kuruluş ile yapılan uygulama sözleşmesinin örneği.
16. **Kamu kurum ve kuruluşları ile belediyeler tarafından yapılacak yatırımlarda;** KDV mükellefiyeti olduğuna dair ilgili vergi dairesinden alınacak belge.
17. **Kültür yatırımlarında;** Kültür ve Turizm Bakanlığınca düzenlenecek Kültür Belgesinin tasdikli sureti. (Komple yeni yatırımlarda Kültür Yatırım Belgesi aranacak olup, tamamlama vizesi aşamasında da Kültür Girişim Belgesi aranır)
18. **Lojistik hizmetleri yatırımlarında;** Lojistik yatırımlarında Ulaştırma, Denizcilik ve Haberleşme Bakanlığınca düzenlenmiş L2 belgesinin tasdikli sureti (komple yeni yatırımlarda bu belge tamamlama vizesi aşamasında aranır).
19. **Kablo ve uydu yayıncılığı yatırımlarında;** Komple yeni yatırımlarda, Radyo ve Televizyon Üst Kurulundan (RTÜK) alınacak lisans ve yayın izni işlemlerinin başlatıldığına dair yazı (Tamamlama vizesi aşamasında RTÜK'ten alınmış lisans ve yayın izni verildiğine dair yazı ayrıca aranacaktır). Diğer yatırım cinslerinde ise RTÜK'ten alınacak lisans ve yayın izni olduğuna dair yazı.
20. **Karasal yayıncılık yatırımlarında;** Radyo ve Televizyon Üst Kurulundan alınacak yasal süresi zarfında lisans başvurusunda bulunulduğuna dair yazı ile aynı Kuruldan alınacak 6112 sayılı Kanun kapsamında yayın yapılmasına dair izin yazısı.
21. **İmalat sanayi yatırımlarında;** Komple yeni yatırım dışındaki yatırım cinsleri için, oda veya noter onaylı geçerli kapasite raporu.
22. **4/12/2003 tarihli ve 5015 sayılı Petrol Piyasası Kanunu kapsamına giren depolama tesisi yatırımlarında;** Enerji Piyasası Düzenleme Kurumundan alınacak lisansın onaylı sureti (komple yeni yatırımlarda bu belge tamamlama vizesi aşamasında aranır).
23. **Lisanslı depoculuk yatırımlarında;** Gümrük ve Ticaret Bakanlığınca düzenlenmiş lisansın tasdikli sureti (komple yeni yatırımlarda Gümrük ve Ticaret Bakanlığınca kuruluş izni verildiğine dair yazı aranır. Lisans ise tamamlama vizesi aşamasında aranır).
24. **Hava taşıtları ve motorlarının bakım ve onarımı yatırımlarında;** Ulaştırma, Denizcilik ve Haberleşme Bakanlığı Sivil Havacılık Genel Müdürlüğünden alınan izin yazısının tasdikli sureti.



TEŞVİK EDİLMEMEYEN YATIRIM KONULARI NELERDİR?

A. TARIM VE TARIMSAL SANAYİ

- 1- Un, irmik (makarna imalatı ile entegre irmik yatırımları ve mısır irmiği yatırımları hariç), yem (balık unu, balık yağı, balık yemi ve entegre hayvancılık üretimi içindeki yem üretimi hariç), mısır nişastası ve nişasta bazlı şeker (nişasta sütünden, münhasıran kristal fruktoz üretimine yönelik yatırımlar hariç).
- 2- Dışarıya yemek hizmeti sunan işletmeler (hazır yemek).
- 3- Küp şeker.
- 4- 5 dekarın altındaki seracılık yatırımları.
- 5- Bitkisel üretim (5 dekar ve üstü seracılık yatırımları, kültür mantarı yetiştiriciliği ve entegre hayvancılık yatırımları içerisindeki yem bitkileri yetiştiriciliği hariç).
- 6- Bölgesel uygulamalar kapsamında teşvik edilecek entegre hayvancılık yatırımları ve şartlı desteklenecek hayvancılık yatırımları dışındaki hayvancılık yatırımları.
- 7- 5 ton/gün ve altında üretim kapasitesine sahip süt işleme yatırımları.

B. İMALAT, ENERJİ VE MADENCİLİK YATIRIMLARI

- 1- Tuğla ve kiremit üretimine yönelik modernizasyon cinsi dışındaki yatırımlar.
- 2- Kütlü pamuk işleme yatırımları.
- 3- İplik ve dokuma (yün ipliği, 15 Milyon Türk Lirasının üzerindeki iplik yatırımları, 5 Milyon Türk Lirasının üzerindeki dokuma yatırımları, akıllı ve çok fonksiyonlu teknik tekstil, halı, tafting, dokunmamış/ örülmemiş kumaş ve çuval üretimine yönelik yatırımlar hariç) konularında modernizasyon yatırımları dışındaki yatırımlar.
- 4- Doğalgaza dayalı elektrik üretimi yatırımları (19/6/2012 tarihinden önce Enerji Piyasası Düzenleme Kurumundan lisansı alınmış olan komple yeni ve tevsii yatırımlar ile özgül yakıt tüketimini asgari %15 oranında azaltmaya yönelik modernizasyon cinslerindeki yatırımlar hariç)
- 5- Rödovans sözleşmesine istinaden gerçekleştirilecek madencilik yatırımları (Kamu kurum ve kuruluşları veya bunların doğrudan iştirakleri ile yapılan anlaşmalara istinaden kamuya ait maden sahalarında yapılan madencilik yatırımları bu kapsamda değerlendirilmez).
- 6- Karar Ek-5'de yer alan demir çelik ürünlerinin üretimine yönelik yatırımlar (Ancak, bu üretim konularında sayılan kriterleri birlikte sağlayan işletmeler sadece genel teşvik sisteminden desteklenebilir).

- a) Ortaklık yapısındaki bir veya birden fazla tüzel kişinin veya kamu kurum ve kuruluşunun hisseleri toplamının %25 veya daha fazla olmaması.
- b) Başka bir işletmenin sermayesinin %25 veya daha fazlasına sahip olmaması.
- c) Çalışan sayısı yıllık 250 kişiden az olması.
- ç) Yıllık net satış hasılatı 50 milyon Avro veya mali bilançosu değeri 43 milyon Avro karşılığı Türk Lirasını aşmaması.

Bu kriterler, 2009/15199 sayılı Bakanlar Kurulu Kararına istinaden düzenlenen belgelere de uygulanabilir).

7- Sentetik elyaf veya sentetik ipliğin ekstrüzyon yöntemiyle üretimine yönelik modernizasyon cinsi dışındaki yatırımlar (Ancak, söz konusu modernizasyon yatırımları ile 7 nci maddede belirtilen kriterleri birlikte sağlayan işletmelerin sentetik elyaf veya sentetik ipliğin ekstrüzyon yöntemiyle üretimine yönelik yatırımları sadece genel teşvik sisteminden desteklenebilir).

C. HİZMETLER SEKTÖRÜ

1- Okul öncesi, ilkokul, ortaokul, lise, yüksekokul, üniversite, yükseköğretim ve teknik ve mesleki öğretim dışında kalan eğitim yatırımları ile yetişkinlerin eğitilmesine yönelik (kurslar, dersaneler vb.) yatırımlar.

- 2- Poliklinik, muayenehane ve müşterek muayenehane yatırımları.
- 3- Turizm yatırım/işletme belgeli oteller, butik oteller, tatil köyleri, özel konaklama tesisleri ve dağ/yayla evleri dışında kalan turizm konaklama tesisleri.
- 4- Ülke genelinde yayım yapan günlük gazete basım hizmetleri, televizyon/radyo yayıncılığı ve baskı, basım, matbaa ve ambalaj yatırımları dışındaki basın ve yayın yatırımları.
- 5- Sinema salonu yatırımları.
- 6- Müteahhitlik hizmetleri ve konut üretimine yönelik yatırımlar.
- 7- Yolcu ve yük taşımacılığına yönelik otobüs ile çekici ve treyler yatırımları (Belediyelerin yapacakları yatırımlar hariç).
- 8- Hipermarket, ticaret merkezi, alışveriş merkezi ve otopark yatırımları dâhil toptan ve perakende ticarete yönelik yatırımlar.
- 9- Kara taşıtları bakım, onarım ve servis istasyonu yatırımları.
- 10- Petrol ürünleri (LPG dâhil) dağıtım yatırımları, akaryakıt istasyonu yatırımları.
- 11- Karayolları dinlenme tesisi yatırımları, mola noktaları.

- 12- Lokantalar, kafeteryalar, eğlence yerleri, günübirlik tesisler, termal kür tesisleri, sağlıklı yaşam tesisleri, yüzme havuzları.
- 13- Yat ithali yatırımları.
- 14- Taşıt kiralama yatırımları.
- 15- Halı yıkama yatırımları.
- 16- Gayrimenkul kiralama ve iş faaliyetleri (Yazılım, AR-GE faaliyetleri, veri tabanı faaliyetleri, veri işleme, teknik test ve analiz faaliyetleri, ambalajlama faaliyetleri ile gösteri, sergi ve kongre faaliyetleri hariç).
- 17- Finansal kiralama faaliyetleri hariç olmak üzere mali aracı kuruluşların yatırımları.
- 18- Kapalı alanı 500 m²'nin altında olan soğuk hava deposu yatırımları.
- 19- Komple yeni ve tevsi niteliğindeki tersane yatırımları.

TEŞVİKİ BELİRLİ ŞARTLARA BAĞLI YATIRIM KONULARI NELERDİR?

A. TARIM VE TARIMSAL SANAYİ

- 1- Süt yönlü büyükbaş entegre yatırımlarında asgari 150 büyükbaş.
- 2- Et yönlü büyükbaş entegre yatırımlarında asgari 150 büyükbaş.
- 3- Damızlık büyükbaş entegre hayvan yetiştiriciliğinde (et/süt yönlü) asgari 150 büyükbaş/dönem.

- 4- Kanatlı entegre yatırımlarında 100.000 adet/dönem.
- 5- Süt ve et yönlü küçükbaş entegre yatırımlarında (damızlık dâhil) 1.000 küçükbaş/dönem şartı aranır.

B. İMALAT SANAYİ

- 1- Düz örme konusunda yapılacak yatırımlarda toplam makine sistem sayısının asgari 60 olması şartı aranır.
- 2- Hazır beton yatırımlarında asgari 100 m³/saat ve üzerindeki komple yeni yatırımlar için teşvik belgesi düzenlenebilir.

C. HİZMETLER SEKTÖRÜ

- 1- Bir veya birkaç yerde gümrükleme ve sigortacılık hizmetlerinin de sunulduğu antrepo, elleçleme-paketleme ve otomasyon hizmetlerini birlikte içeren, asgari toplam kapalı alanı 10.000 m² olan entegre lojistik yatırımları için, Ulaştırma, Denizcilik ve Haberleşme Bakanlığından alınmış L2 belgesinin yatırım süresi sonuna kadar ibraz edilmesi kaydıyla, teşvik belgesi düzenlenebilir. Söz konusu teşvik belgeleri kapsamına yük taşımacılığına yönelik araçlar dâhil edilmez.
- 2- Boru hattıyla taşımacılık, petrol ve doğalgaz ürünleri, dolmuş ve depolama tesisi yatırımlarında dağıtım araçları ve tüpler hariç olmak üzere, sadece sabit tesise yönelik harcamalar için teşvik belgesi düzenlenebilir.

- 3- Kültür yatırımları için, Kültür ve Turizm Bakanlığında alınacak kültür belgesine istinaden teşvik belgesi düzenlenebilir. Ancak, münhasıran bu amaçla inşa edilenler dışında, yeme-içme, spor, eğlence ve satış üniteleri gibi birimler kapsama dâhil edilmez.
- 4- Kültür ve Turizm Bakanlığında alınacak turizm belgesini haiz eğlence merkezi ve temalı tesis gibi konaklama içermeyen turizm yatırımları teşvik belgesine bağlanabilir. Ancak, münhasıran bu amaçla inşa edilenler dışında, yeme-içme, spor, eğlence ve satış üniteleri gibi birimler kapsama dâhil edilmez.
- 5- Kültür ve Turizm Bakanlığında alınacak Kültür veya Turizm Belgesini haiz fuar, kongre, sergi ve gösteri merkezi yatırımları için teşvik belgesi düzenlenebilir. Fuar ve sergi merkezlerinde, otopark hariç asgari kapalı alanın 5000 m², kongre merkezlerinde asgari koltuk sayısının 1000, gösteri merkezlerinde ise asgari koltuk sayısının 2500 olması şartı aranır.
- 6- Spor tesisi yatırımlarında asgari 10 Milyon TL sabit yatırım şartı aranır.
- 7- Havaalanı yer hizmeti yatırımlarında teşvik belgesi kapsamına trafiğe çıkmayan ve sadece apronda kullanılan motorlu taşıtlar dâhil edilebilir. Binek otomobilleri proje kapsamına dâhil edilmez.
- 8- Havayolu işletmeciliği ve kargo taşımacılığı yatırımlarında temin edilecek uçaklarda birim başına asgari kapasitenin 50 koltuk, kargo uçaklarında ise asgari kargo kapasitesinin 30.000 kg olması şartı aranır. Faaliyet konusu bizatihi havayolu işletmeciliği ve/veya kargo taşımacılığı olan yatırımlar dışında genel amaçlı ve hava taksi işletmeciliği amaçlı yatırımlar için teşvik belgesi düzenlenmez.
- 9- Uydu, telsiz, kablo vb. iletişim ortamlarından gelen haberleşme, radyo, televizyon ve veri sinyallerini birleştirip tek bir paket halinde nihai tüketiciye iletimini sağlayan hizmet yatırımlarında nihai hizmeti alanlar tarafından kullanılan yatırım malları destek unsurlarından faydalandırılmaz.
- 10- Kamu kurum ve kuruluşları, belediyeler, il özel idareleri, birlik, kooperatif vb. kuruluşların görev alanlarına yönelik olarak yapacakları yatırımlar proje bazında değerlendirilerek teşvik belgesi düzenlenebilir.
- 11- Sadece vinç hizmetlerine yönelik yatırımlarda her bir vinç için asgari 100 ton kaldırma kapasitesi aranır. 500 ton kaldırma kapasitesinin altında kullanılmış vinç ithaline izin verilmez.
- 12- Çamaşır yıkama ve kurutma yatırımlarında asgari 2 Milyon TL sabit yatırım şartı aranır.
- 13- Yatırım inşaat yatırımlarında teşvik belgesi düzenlenebilmesi için yatırımların asgari 24 metre olması şartı aranır.

YATIRIM TEŞVİK SİSTEMİNDE YER ALAN DESTEK UNSURLARI NELERDİR?

Teşvik Sistemi kapsamında yer alan 9 adet destek unsuru aşağıda tanımlanmıştır.

- 1. Katma Değer Vergisi İstisnası:** Teşvik belgesi kapsamında yurt içinden ve yurt dışından temin edilecek yatırım malı makine ve teçhizat için katma değer vergisinin ödenmemesi şeklinde uygulanır.
- 2. Gümrük Vergisi Muafiyeti:** Teşvik belgesi kapsamında yurt dışından temin edilecek yatırım malı makine ve teçhizat için gümrük vergisinin ödenmemesi şeklinde uygulanır.
- 3. Vergi İndirimi:** Gelir veya kurumlar vergisinin, yatırım için öngörülen katkı tutarına ulaşmaya kadar, indirimli olarak uygulanmasıdır.
- 4. Sigorta Primi İşveren Hissesi Desteği:** Teşvik belgesi kapsamı yatırımla sağlanan ilave istihdam için ödenmesi gereken sigorta primi işveren hissesinin asgari ücrete tekabül eden kısmının Bakanlıkça karşılanmasıdır.
- 5. Gelir Vergisi Stopajı Desteği:** Teşvik belgesi kapsamı yatırımla sağlanan ilave istihdam için belirlenen gelir vergisi stopajının terkin edilmesidir. Sadece 6. bölgede gerçekleştirilecek yatırımlar için düzenlenen teşvik belgelerinde öngörülür.
- 6. Sigorta Primi Desteği:** Teşvik belgesi kapsamı yatırımla sağlanan ilave istihdam için ödenmesi gereken sigorta primi işçi hissesinin asgari ücrete tekabül eden kısmının Bakanlıkça karşılanmasıdır. Sadece 6. bölgede gerçekleştirilecek bölgesel, büyük ölçekli ve stratejik yatırımlar için düzenlenen teşvik belgelerinde öngörülür.
- 7. Faiz Desteği:** Faiz Desteği, teşvik belgesi kapsamında kullanılan en az bir yıl vadeli yatırım kredileri için sağlanan bir finansman desteği olup, teşvik belgesinde kayıtlı sabit yatırım tutarının %70'ine kadar kullanılan krediye ilişkin ödenecek faizin veya kâr payının belli bir kısmının Bakanlıkça karşılanmasıdır.
- 8. Yatırım Yeri Tahsisi:** Teşvik Belgesi düzenlenmiş yatırımlar için Maliye Bakanlığınca belirlenen usul ve esaslar çerçevesinde yatırım yeri tahsis edilmesidir.
- 9. Katma Değer Vergisi İadesi:** Sabit yatırım tutarı 500 milyon Türk Lirasının üzerindeki Stratejik Yatırımlar kapsamında gerçekleştirilen bina-inşaat harcamaları için tahsil edilen KDV'nin iade edilmesidir.

YATIRIM TEŞVİK SİSTEMİNDE BÖLGE KAVRAMI NEDİR?

Yatırım Teşvik Sisteminde 6 bölge yer almaktadır. Bölgesel gelişmişlik farklarını azaltmak amacıyla hazırlanan teşvik sisteminde bölgeler, Kalkınma Bakanlığı tarafından Sosyo-Ekonomik Gelişmişlik Endeksi (SEGE) 2011 verileri baz alınarak belirlenmiştir. Önceki teşvik sisteminden farklı olarak bölgeler, il bazlı olarak oluşturulmuştur.

2011 SEGE'ye göre Türkiye'nin gelişmişlik düzeyi haritası aşağıdadır



Yatırım Teşvik Sisteminde Konya 2. Bölgede yer alırken Karaman 3. Bölgede yer almaktadır.

TABLO 3: YATIRIM TEŞVİK UYGULAMALARINDA BÖLGE İLLERİ TABLOSU

1. BÖLGE	2. BÖLGE	3. BÖLGE	4. BÖLGE	5. BÖLGE	6. BÖLGE
Ankara	Adana	Balıkesir	Afyonkarahisar	Adıyaman	Ağrı
Antalya	Aydın	Bilecik	Amasya	Aksaray	Ardahan
Bursa	Bolu	Burdur	Artvin	Bayburt	Batman
Eskişehir	Çanakkale*	Gaziantep	Bartın	Çankırı	Bingöl
İstanbul	Denizli	Karabük	Çorum	Erzurum	Bitlis
İzmir	Edirne	Karaman	Düzce	Giresun	Diyarbakır
Kocaeli	Isparta	Manisa	Elazığ	Gümüşhane	Hakkari
Muğla	Kayseri	Mersin	Erzincan	Kahramanmaraş	Iğdır
	Kırklareli	Samsun	Hatay	Kilis	Kars
	Konya	Trabzon	Kastamonu	Niğde	Mardin
	Sakarya	Uşak	Kırıkkale	Ordu	Muş
	Tekirdağ	Zonguldak	Kırşehir	Osmaniye	Siirt
	Yalova		Kütahya	Sinop	Şanlıurfa
			Malatya	Tokat	Şırnak
			Nevşehir	Tunceli	Van
			Rize	Yozgat	Bozcaada ve Gökçeada İlçeleri
			Sivas		
8 il	13 il	12 il	17 il	16 il	15 il + Bozcaada ve Gökçeada İlçeleri

Karar EK-1'den alınmıştır.

* Bozcaada ve Gökçeada İlçeleri Hariç



2. BÖLÜM

TEŞVİK SİSTEMİ

TEŞVİK SİSTEMİNİ OLUŞTURAN ANA BİLEŞENLER NELERDİR?

Yatırım Teşvik Sistemi 4 ana bileşenden oluşmaktadır. Bunlar:

1. Genel Teşvik Sistemi
2. Bölgesel Teşvik Sistemi
3. Büyük Ölçekli Yatırımların Teşviki Sistemi
4. Stratejik Yatırımların Teşviki Sistemi



1. GENEL TEŞVİK UYGULAMALARI

Temel Özellikler

- Ülke genelinde geçerlidir.
- Desteklenmeyecek yatırım konuları dışında tüm yatırımları kapsar.



Desteklerden yararlanacak yatırımların, teşviki belirli şarta bağlı yatırım konularından olması halinde asgari kapasite, sabit yatırım tutarı ve diğer belirtilen şartları sağlaması gerekir.

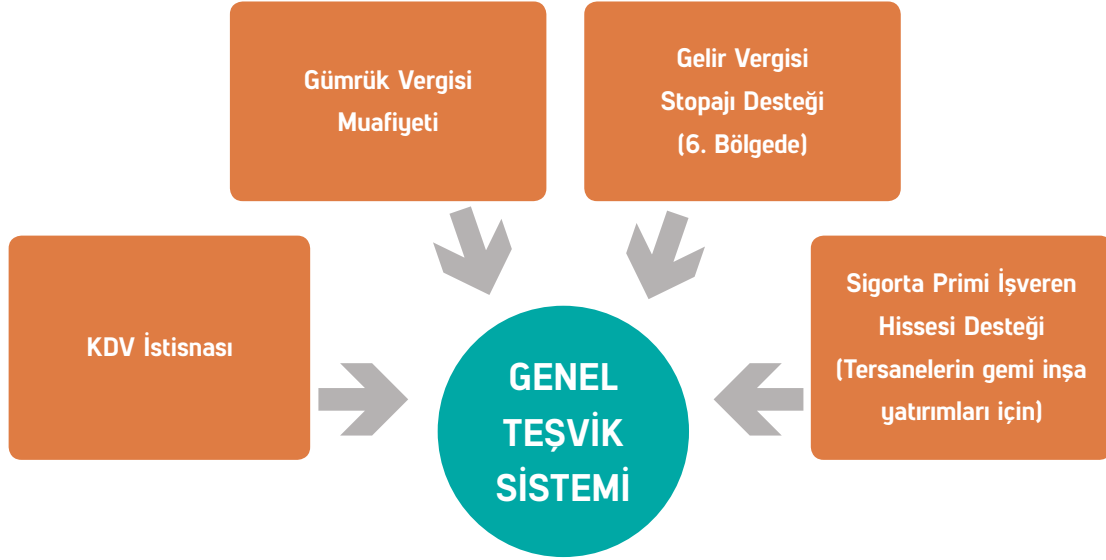
Not: Kamu kurum ve kuruluşları adına düzenlenen teşvik belgeleri için asgari sabit yatırım tutarı şartı ve yatırım tamamlama vizesi şartı aranmaz.

Yararlanma Şartları

Yatırımların destek unsurlarından yararlanabilmesi için asgari sabit yatırım tutarının:

- 1. ve 2. bölgelerde (Konya için) 1.000.000 TL.
- 3., 4., 5. ve 6. bölgelerde ise (Karaman için) 500.000 TL olması gerekmektedir.

Destek Unsurları



2. BÖLGESEL TEŞVİK UYGULAMALARI

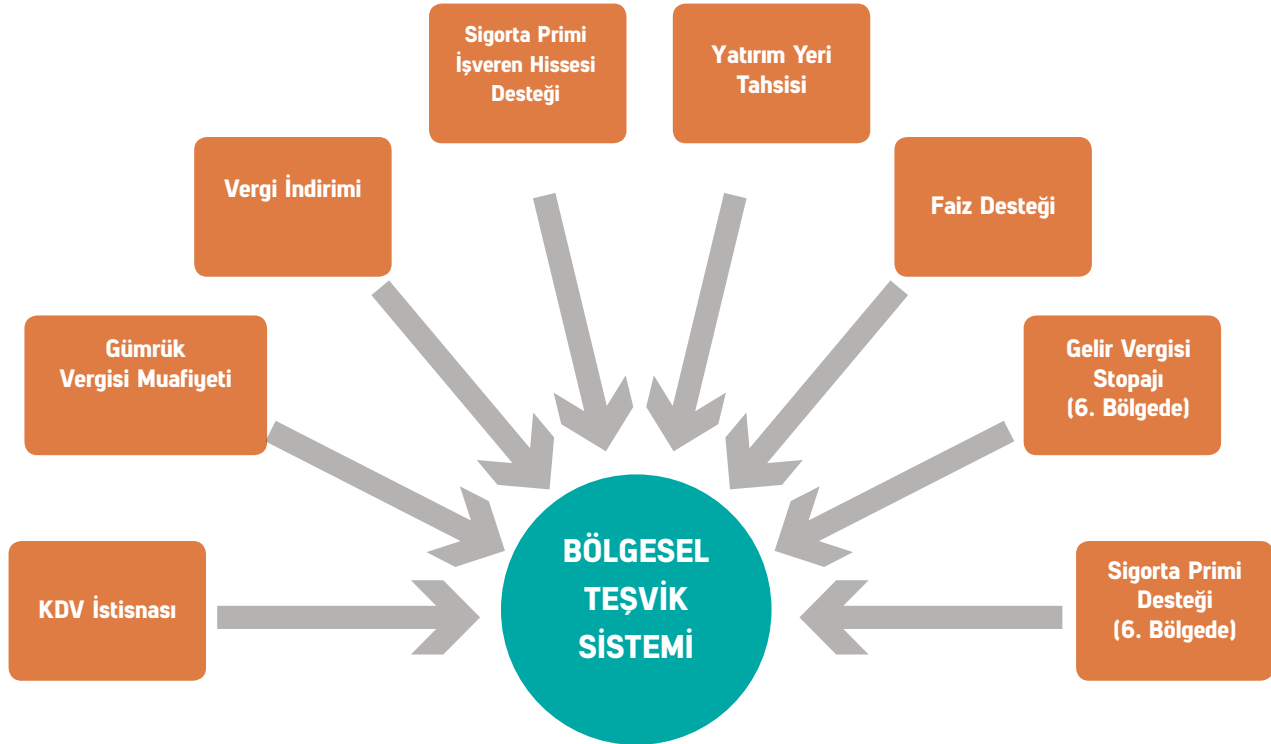
Temel Özellikler

- İller, 2011 SEGE (sosyo-ekonomik gelişmişlik endeksi) verileri baz alınarak altı bölgeye ayrılmıştır.
- Destek unsurları, süreleri ve oranları bölgenin gelişmişlik seviyesine göre farklılık göstermektedir.
- Bölge için belirlenmiş sektörlere destek verilmektedir.

Yararlanma Şartları

- İller itibariyle belirlenen sektörler, aynı zamanda ilin bulunduğu bölgedeki sektör ve sabit yatırım tutarı şartlarını sağlamaları halinde desteklerden yararlanabilirler.
- Bölgesel desteklerden faydalanabilecek sektörler ve asgari yatırım tutarları ile illerin bölgesel desteklerden yararlanabilecek sektörleri Karar EK-2'de yer almaktadır.

Destek Unsurları



TABLO 4: BÖLGESEL TEŞVİK SİSTEMİ İÇİN SAĞLANAN DESTEK UNSURLARI VE ORANLARI

DESTEK UNSURLARI				BÖLGELER					
				1. BÖLGE	2. BÖLGE	3.BÖLGE	4.BÖLGE	5.BÖLGE	6.BÖLGE
KDV İSTİSNASI				✓	✓	✓	✓	✓	✓
GÜMRÜK VERGİSİ MUAAFİYETİ				✓	✓	✓	✓	✓	✓
YATIRIM YERİ TAHSİSİ				✓	✓	✓	✓	✓	✓
FAİZ DESTEĞİ				X	X	TL: 3 puan	TL: 4 puan	TL: 5 puan	TL: 7 puan
GELİR VERGİSİ STOPAJI DESTEĞİ				X	X	X	X	X	10 yıl
SİGORTA PRİMİ İŞÇİ HİSSESİ DESTEĞİ				X	X	X	X	X	10 yıl
VERGİ İNDİRİMİ	31.12.2017 tarihine kadar *	Yatırıma Katkı Oranı(%)	OSB DIŞI	30	35	40	45	55	65
			OSB İÇİ	35	40	45	55	65	70
		İndirim Oranı (%)	OSB DIŞI	100	100	100	100	100	100
			OSB İÇİ	100	100	100	100	100	100
	01.01.2018 itibarıyla	Yatırıma Katkı Oranı(%)	OSB DIŞI	15	20	25	30	40	50
			OSB İÇİ	20	25	30	40	50	55
		İndirim Oranı (%)	OSB DIŞI	50	55	60	70	80	90
			OSB İÇİ	55	60	70	80	90	95
SİGORTA PRİMİ İŞVEREN HİSSESİ DESTEĞİ	31.12.2017 tarihine kadar *	Destek Süresi	OSB DIŞI	2 yıl	3 yıl	5 yıl	6 yıl	7 yıl	10 yıl
			OSB İÇİ	3 yıl	5 yıl	6 yıl	7 yıl	10 yıl	12 yıl
		Yatırıma Katkı Oranı(%)	OSB DIŞI	10	15	20	25	35	Sınır Yok
			OSB İÇİ	15	20	25	35	Sınır Yok	Sınır Yok
	01.01.2018 itibarıyla	Destek Süresi	OSB DIŞI	2 yıl	3 yıl	5 yıl	6 yıl	7 yıl	10 yıl
			OSB İÇİ	3 yıl	5 yıl	6 yıl	7 yıl	10 yıl	12 yıl
		Yatırıma Katkı Oranı(%)	OSB DIŞI	10	15	20	25	35	Sınır Yok
			OSB İÇİ	15	20	25	35	Sınır Yok	Sınır Yok

*1/1/2017 ile 31/12/2017 tarihleri arasında gerçekleştirilecek imalat sanayiine yönelik (US-97 Kodu: 15-37) düzenlenen yatırım teşvik belgeleri için uygulanacak oranlardır.

Not: 2017/9917 sayılı karar ile yapılan düzenlemeler ile imalat sanayiine yönelik (US-97 Kodu: 15-37) düzenlenen yatırım teşvik belgeleri kapsamında, 1/1/2017 ile 31/12/2017 tarihleri arasında gerçekleştirilecek yatırım harcamaları için;

-Bölgesel, büyük ölçekli ve stratejik teşvik uygulamaları kapsamında vergi indirimi desteğinde uygulanacak yatırıma katkı oranları her bir bölgede geçerli olan yatırıma katkı oranına 15 puan ilave edilmek suretiyle, kurumlar vergisi veya gelir vergisi indirimi tüm bölgelerde %100 olmak üzere teşvik belgesi üzerinde herhangi bir işlem yapılmaksızın uygulanır.

Ayrıca /1/2017 ile 31/12/2017 tarihleri arasında gerçekleştirilecek yatırım harcamaları için Bina-inşaat harcamalarında KDV iadesi uygulaması yapılır.

Yatırıma Katkı Oranı, söz konusu yatırımın ilgili destekten faydalanacağı toplam miktarın sabit yatırım tutarına oranıdır.

BÖLGESEL TEŞVİK SİSTEMİNDE FARKLI YATIRIM DURUMLARI

Teşvik Sisteminde, Bölgesel Teşvik Sisteminin içinde değerlendirilmesi uygun olup farklı özellikler gösteren yatırım durumları bulunmaktadır.

- A. Öncelikli Yatırım Konuları
- B. Alt bölge desteğinden yararlanacak yatırımlar
- C. AR-GE ve çevre yatırımları

A. ÖNCELİKLİ YATIRIM KONULARI

Aşağıda belirtilen yatırım konuları 5.bölgede uygulanan bölgesel teşvik sistemi desteklerinden faydalanabilir. Ancak bu yatırımlar, 6.bölgede yer almaları halinde bulunduğu bölge desteklerine tabidir.

- a) Denizyolu ile yük ve/veya yolcu taşımacılığına yönelik yatırımlar.
- b) Özel sektör tarafından yapılacak şehirlerarası yük ve/veya yolcu taşımacılığına yönelik demiryolu yatırımları ile şehir içi yük taşımacılığına yönelik demiryolu yatırımları.
- c) Test merkezleri, rüzgar tüneli ve bu mahiyetteki yatırımlar (otomotiv, uzay veya savunma sanayine yönelik olanlar).
- ç) Kültür ve Turizm Koruma ve Gelişim Bölgelerinde veya termal turizm konusunda bölgesel desteklerden yararlanabilecek nitelikteki turizm konaklama yatırımları.
- d) Asgari elli bin metrekare kapalı alana sahip uluslararası fuar yatırımları (konaklama ve alışveriş merkezi üniteleri hariç).

e) Savunma Sanayii Müsteşarlığından alınacak proje onayına istinaden gerçekleştirilecek savunma alanındaki yatırımlar.

f) Maden istihraç yatırımları ve/veya maden işleme yatırımları (4/6/1985 tarihli ve 3213 sayılı Maden Kanununda tanımlanan I. grup madenler ve mıcır yatırımları ile İstanbul ilinde gerçekleştirilecek istihraç ve/veya işleme yatırımları hariç)

g) Özel sektör tarafından gerçekleştirilecek olan, kreş ve gündüz bakımevleri ile okul öncesi eğitim, ilkökul, ortaokul ve lise eğitim yatırımları.

h) Bilim, Sanayi ve Teknoloji Bakanlığı, TÜBİTAK ve KOSGEB tarafından desteklenen AR-GE projeleri neticesinde geliştirilen ürünlerin veya parçaların üretimine yönelik yatırımlar.

ı) Motorlu kara taşıtları ana sanayinde gerçekleştirilecek asgari 300 milyon TL tutarındaki yatırımlar ve asgari 75 milyon TL tutarındaki motor yatırımları ile asgari 20 milyon TL tutarındaki motor aksamaları, aktarma organları/aksamları ve otomotiv elektroniğine yönelik yatırımlar.

i) Enerji ve Tabii Kaynaklar Bakanlığı tarafından düzenlenen geçerli bir maden işletme ruhsatı ve izni kapsamında 3213 sayılı Maden Kanununun 2 nci maddesinin 4-b grubunda yer alan madenlerin girdi olarak kullanıldığı elektrik üretimi yatırımları.

j) "Teşvik Edilmeyecek Yatırımlar" (Sayfa 19) hariç olmak üzere Enerji ve Tabii Kaynaklar Bakanlığının vereceği proje onayına istinaden, yıllık asgari 500

TEP (ton eşdeğeri petrol) enerji tüketimi olan mevcut imalat sanayi tesislerinde gerçekleştirilecek, mevcut duruma göre en az %20 oranında enerji tasarrufu sağlayacak şekilde tasarlanan ve sağlanacak enerji tasarrufu ve yatırımın geri dönüş süresi 5 yıl ve daha az olan enerji verimliliği projesine yönelik yatırımlar.

k) Atık ısı kaynaklı olarak, bir tesisteki atık ısıdan geri kazanım yolu ile elektrik üretimine yönelik yatırımlar (doğalgaza dayalı elektrik üretim tesisleri hariç).

l) Asgari 50 Milyon TL tutarındaki, sıvılaştırılmış doğalgaz (LNG) yatırımları ve yer altı doğalgaz depolama yatırımları.

m) Karbon elyaf üretimine veya karbon elyaf üretimi ile birlikte olmak kaydıyla karbon elyaftan mamul kompozit malzeme üretimine yönelik yatırımlar.

n) Ekonomik İşbirliği ve Kalkınma Teşkilatı (OECD) teknoloji yoğunluk tanımına göre yüksek teknolojlili sanayi sınıfında yer alan ürünlerin üretimine yönelik yatırımlar (US-97 Kodu: 2423, 30, 32, 33 ve 353).

o) Maden Kanununa istinaden düzenlenmiş geçerli Arama Ruhsatı veya Sertifikasına sahip yatırımcıların ruhsatlı sahalarında yapacağı maden arama yatırımları.

ö) Yenilenebilir enerji üretimine yönelik türbin ve jeneratör imalatı ile rüzgar enerjisi üretiminde kullanılan kanat imalatı yatırımları.

p) Direk soğutmalı slab döküm ve sıcak haddeleme yöntemi ile alüminyum yassı üretimine yönelik entegre yatırımlar.

r) Lisanslı depoculuk yatırımları

s) Nükleer enerji santrali yatırımları

Not: Öncelikli yatırımlardan sabit yatırım tutarı 1 milyar Türk Lirası ve üzerinde olanlar için vergi indirimi desteği, 5 inci bölgede geçerli olan yatırıma katkı oranına 10 puan ilave edilmek suretiyle uygulanır.

B. ALT BÖLGE DESTEĞİNDEN YARARLANACAK YATIRIMLAR

Bölgesel veya Büyük Ölçekli Yatırımların Teşviki Uygulamaları kapsamında vergi indirimi ve sigorta primi işveren hissesi desteği açısından bir alt bölge desteklerinden yararlanacak yatırımlar şunlardır:

- OSB'lerde yapılacak yatırımlar.
- Endüstri bölgelerinde yapılacak imalata yönelik yatırımlar.
- Aynı sektörde faaliyet gösteren en az beş gerçek veya tüzel kişinin ortağı olduğu yatırımcı tarafından gerçekleştirilen ve ortak faaliyet gösterilen alanda entegrasyonu sağlayacak yatırımlar.

Ayrıca OECD teknoloji yoğunluk tanımına göre orta-yüksek teknolojlili sanayi sınıfında yer alan ürünlerden tablo 5'te belirtilenlerin üretimine yönelik yatırımlar, İstanbul ili hariç olmak üzere 1 inci, 2 nci ve 3 üncü bölgelerde gerçekleştirilmeleri halinde 4 üncü bölgede uygulanan, 4 üncü, 5 inci ve 6 ncı bölgelerde gerçekleştirilmeleri halinde ise bulunduğu bölgede uygulanan bölgesel desteklerden yararlanır. Bu kapsamda düzenlenecek teşvik belgeleri için asgari sabit yatırım tutarı 1 inci ve 2 nci bölgelerde 1 milyon TL, diğer bölgelerde 500 bin TL'dir.

TABLO 5: 4. BÖLGE DESTEKLERİNDEN FAYDALANABİLECEK ORTA-YÜKSEK TEKNOLOJİLİ YATIRIM KONULARI

ORTA-YÜKSEK TEKNOLOJİLİ YATIRIM KONULARI	
2411.2.07	B.Y.S. Boyayıcı Maddeler; Luminofor Olarak Kullanılan İnorganik Ürünler
2411.3.08	Sülfid ve sülfatlar
2411.3.09	Fosfinatlar, fosfonatlar, fosfatlar ve polifosfatlar, nitratlar
2411.4	Diğer Organik Ana Kimyasal Maddelerin İmalatı
2412	Kimyasal Gübre Ve Azotlu Bileşiklerin İmalatı
2413	Sentetik Kauçuk Ve Plastik Hammaddeleri İmalatı
2429.2	Tutkal ve Jelatin İmalatı
2429.6.07	Modelleme Macunları; Dişçi Mumu, Dişçilikte Kullanılan Alçı Esaslı Müstahzarlar; Yangın Söndürme Aletleri İçin Dolgu Maddeleri Ve Bileşimler; Mikro-Organizmaların Geliştirilmesinde Kullanılan Müstahzar Kültür Ortamları; B.Y.S. Laboratuvarı Veya Teşhiste Kullanılan Karma Reaktifler.
2429.6.08	Disk, Pul V.B. Şekillerde, Elektronikte Kullanılmak Üzere Dope Edilmiş Kimyasal Elementler
2429.6.11	Metal Sathların Temizlemesinde Kullanılan Müstahzarlar; Vulkanizasyon Çabuklaştırıcı Maddeler; B.Y.S. Kauçuk Ve Plastikler İçin Plastifiyan Ve Stabilizatör Bileşikler; B.Y.S. Reaksiyon Başlatıcılar, Hızlandırıcılar, Katalizörler; B.Y.S. Karışım Halinde Alkali-benzenler Ve Alkalinaftalinler
2911	İçten Yanmalı Motor Ve Türbin İmalatı; Uçak, Motorlu Taşıt Ve Motosiklet Motorları Hariç
2912.1	Pompa Ve Kompresör İmalatı
2913	Mil Yatağı, Dişli, Dişli Takımı Ve Tahrik Tertibatı İmalatı
2914	Sanayi Fırını, Ocak Ve Ocak Ateşleyicilerin İmalatı
2915	Kaldırma Ve Taşıma Teçhizatı İmalatı
2919	Diğer Genel Amaçlı Makinelerin İmalatı
2921	Tarım Ve Orman Makineleri İmalatı
2922	Takım Tezgahları İmalatı
2923	Metalurji Makineleri İmalatı
2924	Maden, Taşocağı Ve İnşaat Makineleri İmalatı
2925	Gıda, İçecek Ve Tütün İşleyen Makinelerin İmalatı
2926	Tekstil, Giyim Eşyası Ve Deri İşlemede Kullanılan Makinelerin İmalatı
2927	Silah Ve Mühimmat İmalatı
2929	Diğer Özel Amaçlı Makinelerin İmalatı
2930	B.Y.S. Ev Aletleri İmalatı

ORTA-YÜKSEK TEKNOLOJİLİ YATIRIM KONULARI	
3110	Elektrik Motoru, Jeneratör Ve Transformatörlerin İmalatı
3120	Elektrik Dağıtım Ve Kontrol Cihazları İmalatı
3140.0.03	Starter Pistonlu Motorlar İçin Kurşun Asitli Akümülatörler
3140.0.05	Nikel-Kadmiyum, Nikel-Demir Ve Diğer Elektrik Akümülatörleri
3190	B.Y.S. Elektrikli Teçhizat İmalatı
34	Motorlu Kara Taşıtları İmalatı
352	Demiryolu Ve Tramvay Lokomotifleri İle Vagonlarının İmalatı
3591	Motosiklet İmalatı
3592.2	Sakat Taşıyıcıları İmalatı

Karar EK-6'dan alınmıştır.

C. AR-GE VE ÇEVRE YATIRIMLARI

AR-GE ve çevre yatırımları: KDV istisnası, gümrük vergisi muafiyeti ve faiz desteğinden yararlanabilirler. Söz konusu yatırımlar, 6 ncı bölgede gerçekleştirilmesi halinde gelir vergisi stopajı ve sigorta primi desteğinden de yararlanabilir.



3.BÜYÜK ÖLÇEKLI YATIRIMLARIN TEŞVİKİ

Temel Özellikler

Bu sistem ile.

- Teknoloji ve Ar- Ge kapasitesini artıracak ve
- Rekabet üstünlüğü sağlayacak
- Sektörüne göre farklı büyüklüklerde tanımlanmış büyük ölçekli yatırımlara yönelik bir teşvik sisteminin oluşturulması amaçlanmıştır.

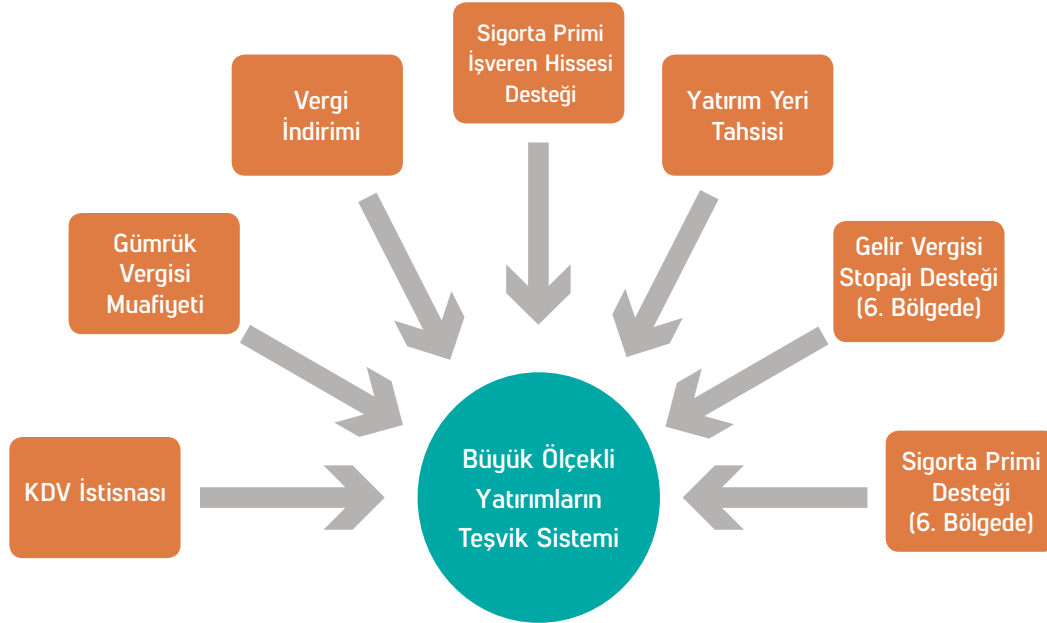
Bu sistem kapsamındaki yatırımlar tüm bölgelerde teşvik edilmektedir

Yararlanma Şartları

Belirlenen büyük ölçekli yatırım konularında, belirlenen asgari yatırım tutarına sahip olan yatırımlar yararlanabilir.

Destek Unsurları

- Gümrük vergisi muafiyeti.
- KDV istisnası.
- Vergi indirimi.
- Sigorta primi işveren hissesi desteği.
- Yatırım yeri tahsisi.
- Gelir vergisi stopajı desteği (6 ncı bölgede gerçekleştirilecek yatırımlar için).
- Sigorta primi desteği (6 ncı bölgede gerçekleştirilecek yatırımlar için).



TABLO 6: BÜYÜK ÖLÇEKLİ YATIRIM KONULARI VE SABİT YATIRIM TUTARLARI

SIRA NO	YATIRIM KONULARI	ASGARİ SABİT YATIRIM TUTARLARI (MİLYON TL)
1	Rafine Edilmiş Petrol Ürünleri İmalatı	1.000
2	Kimyasal Madde ve Ürünlerin İmalatı	200
3	Liman ve Liman Hizmetleri Yatırımları ile Havalimanı Yatırımları	200
4	Motorlu Kara Taşıtlarının İmalatı Yatırımları	
4-a	Motorlu Kara Taşıtları Ana Sanayi Yatırımları	200
4-b	Motorlu Kara Taşıtları Yan Sanayi Yatırımları	50
5	Demiryolu ve Tramvay Lokomotifleri ve/veya Vagon İmalatı Yatırımları	50
6	Transit Boru Hattıyla Taşımacılık Hizmetleri Yatırımları	
7	Elektronik Sanayi Yatırımları	
8	Tıbbi Alet, Hassas ve Optik Aletler İmalatı Yatırımları	
9	İlaç Üretimi Yatırımları	
10	Hava ve Uzay Taşıtları ve/veya Parçaları İmalatı Yatırımları	
11	Makine (Elektrikli Makine ve Cihazlar Dahil) İmalatı Yatırımları	
12	Metal Üretimine Yönelik Yatırımlar: Maden Kanununda belirtilen IV/c grubu metalik madenlerin cevher ve/veya konsantresinden nihai metal üretimine yönelik yatırımlar (bu tesislere entegre madencilik yatırımları dahil)	

*Karar EK-3'ten alınmıştır

TABLO 7: BÜYÜK ÖLÇEKLİ YATIRIMLAR İÇİN SAĞLANAN DESTEK UNSURLARI VE ORANLARI

DESTEK UNSURLARI				BÖLGELER					
				1. BÖLGE	2. BÖLGE	6 3. BÖLGE	4. BÖLGE	5. BÖLGE	6. BÖLGE
KDV İSTİSNASI				✓	✓	✓	✓	✓	✓
GÜMRÜK VERGİSİ MUAFİYETİ				✓	✓	✓	✓	✓	✓
YATIRIM YERİ TAHSİSİ				✓	✓	✓	✓	✓	✓
FAİZ DESTEĞİ				X	X	X	X	X	X
GELİR VERGİSİ STOPAJI DESTEĞİ				X	X	X	X	X	10 yıl
SİGORTA PRİMİ İŞÇİ HİSSESİ DESTEĞİ				X	X	X	X	X	10 yıl
VERGİ İNDİRİMİ	31.12.2017 tarihine kadar *	Yatırıma Katkı Oranı(%)	OSB DIŞI	40	45	50	55	65	75
			OSB İÇİ	45	50	55	65	75	80
		İndirim Oranı (%)	OSB DIŞI	100	100	100	100	100	100
			OSB İÇİ	100	100	100	100	100	100
	01.01.2018 itibariyle	Yatırıma Katkı Oranı(%)	OSB DIŞI	25	30	35	40	50	60
			OSB İÇİ	30	35	40	50	60	65
		İndirim Oranı (%)	OSB DIŞI	50	55	60	70	80	90
			OSB İÇİ	55	60	70	80	90	95
SİGORTA PRİMİ İŞVEREN HİSSESİ DESTEĞİ	31.12.2017 tarihine kadar *	Destek Süresi	OSB DIŞI	2 yıl	3 yıl	5 yıl	6 yıl	7 yıl	10 yıl
			OSB İÇİ	3 yıl	5 yıl	6 yıl	7 yıl	10 yıl	12 yıl
		Yatırıma Katkı Oranı(%)	OSB DIŞI	3	5	8	10	11	Sınır Yok
			OSB İÇİ	5	8	10	11	Sınır Yok	Sınır Yok
	01.01.2018 itibariyle	Destek Süresi	OSB DIŞI	2 yıl	3 yıl	5 yıl	6 yıl	7 yıl	10 yıl
			OSB İÇİ	3 yıl	5 yıl	6 yıl	7 yıl	10 yıl	12 yıl
		Yatırıma Katkı Oranı(%)	OSB DIŞI	3	5	8	10	11	Sınır Yok
			OSB İÇİ	5	8	10	11	Sınır Yok	Sınır Yok

*1/1/2017 ile 31/12/2017 tarihleri arasında gerçekleştirilecek imalat sanayiine yönelik (US-97 Kodu: 15-37) düzenlenen yatırım teşvik belgeleri için uygulanacak oranlardır.

4. STRATEJİK YATIRIMLARIN TEŞVİKİ

Temel Özellikler

Bu sistem ile,

- GİTES ve İthalat Haritası çerçevesinde cari açığın azaltılması amacıyla ithalat bağımlılığı yüksek ara malların ve ürünlerin üretimine yönelik
- Uluslar arası rekabet gücünü artırma potansiyeline sahip yüksek teknoloji ve yüksek katma değerli yatırımların

teşvik edilmesi planlanmaktadır.

Bu sistem kapsamındaki yatırımlar tüm bölgelerde teşvik edilmektedir

Yatırımın stratejik olup olmadığı Bakanlık bünyesinde kurulacak bir komisyon tarafından tespit edilecektir

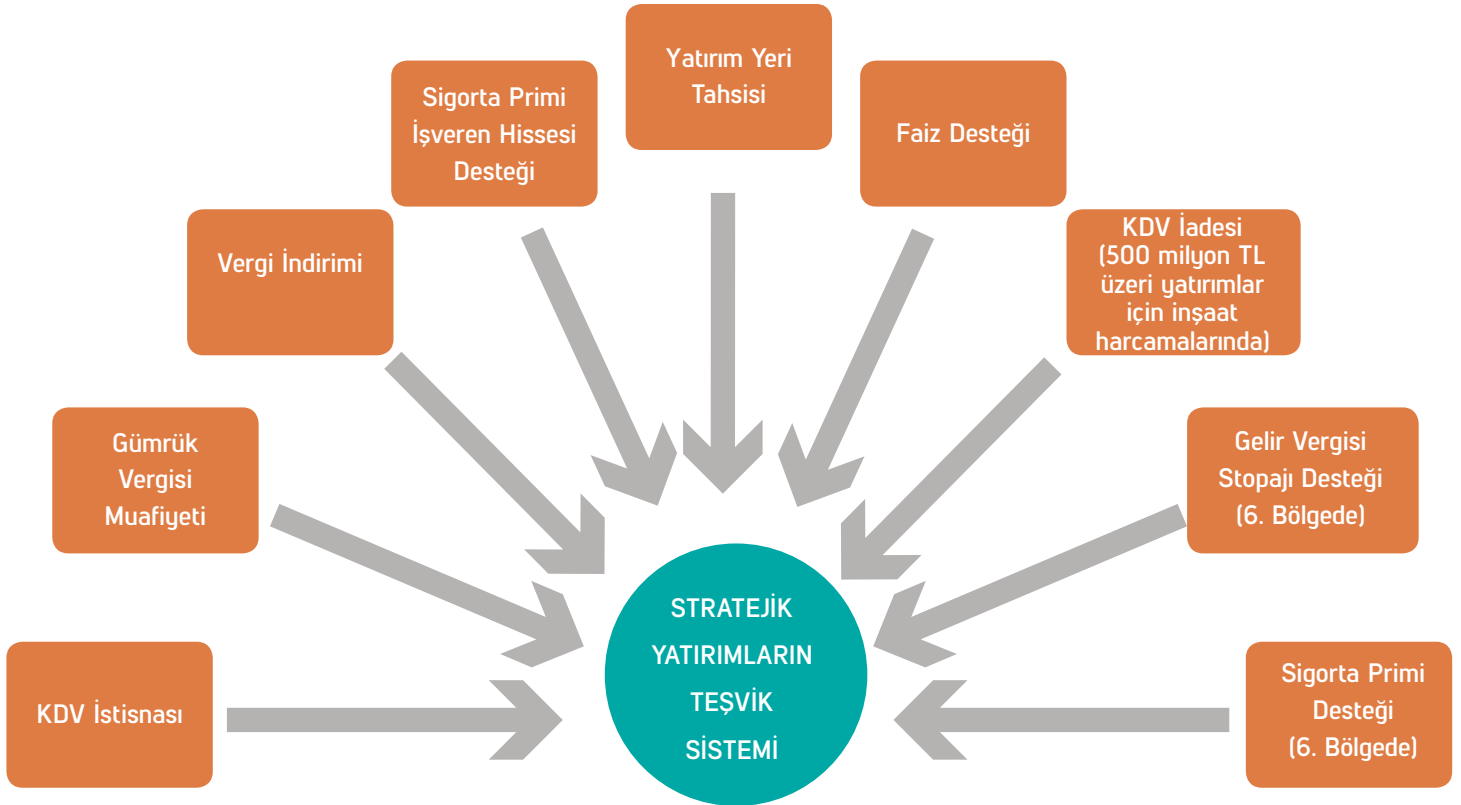
Yararlanma Şartları

- Asgari sabit yatırım tutarının 50 milyon TL olması.
- Yatırım konusu ürünle ilgili yurtiçi toplam üretim kapasitesinin ithalattan az olması.
- Yatırımla sağlanacak asgari katma değer %40 olması (rafineri ve petrokimya yatırımlarında bu şart aranmayacaktır).
- Üretilecek ürünle ilgili toplam ithalat değeri son 1 yıl itibariyle en az 50 Milyon \$ olması (yurt içi üretimi olmayan mallarda bu şart aranmayacaktır).



Destek Unsurları

- Gümrük vergisi muafiyeti
- KDV istisnası
- Vergi indirimi
- Sigorta primi işveren hissesi desteği
- Yatırım yeri tahsisi
- Faiz desteği
- KDV iadesi (500 milyon TL üzerindeki yatırımların inşaat harcamaları için)



TABLO 8: STRATEJİK YATIRIMLAR İÇİN SAĞLANAN DESTEK UNSURLARI VE ORANLARI

DESTEK UNSURLARI		BÖLGELER					6.BÖLGE
		1. BÖLGE	2.BÖLGE	3.BÖLGE	4.BÖLGE	5.BÖLGE	
KDV İSTİSNASI		VAR					VAR
GÜMRÜK VERGİSİ MUAFİYETİ		VAR					VAR
SİGORTA PRİMİ İŞÇİ HİSSESİ DESTEĞİ		YOK					10 Yıl
GELİR VERGİSİ STOPAJI DESTEĞİ		YOK					10 Yıl
YATIRIM YERİ TAHSİSİ		VAR					
KDV İADESİ		VAR (500 Milyon TL ve üzeri yatırımlar için bina ve inşaat harcamaları)					
SİGORTA PRİMİ İŞVEREN HİSSESİ DESTEĞİ	Destek Süresi	7 yıl					10 Yıl
	Destek Üst Limiti %*	15					Limit Yok
FAİZ DESTEĞİ	TL cinsi Kredi	5 Puan					
	Döviz / Dövizle Endeksli Kredi	2 Puan					
VERGİ İNDİRİMİ	31.12.2017 tarihine kadar**	İndirim Oranı	%100				
		Yatırıma Katkı Oranı (%)	%65				
	01.01.2018 itibarıyla	İndirim Oranı	%90				
		Yatırıma Katkı Oranı (%)	%50				

* Sigorta primi işveren hissesi desteği tutarı sabit yatırım tutarının %15 ini geçemez.

**1/1/2017 ile 31/12/2017 tarihleri arasında gerçekleştirilecek imalat sanayiine yönelik (US-97 Kodu: 15-37) düzenlenen yatırım teşvik belgeleri için uygulanacak oranlardır.

5. PROJE BAZLI YATIRIMLARIN TEŞVİKİ

2012/3305 sayılı Yatırımlarda Devlet Yardımları Hakkında Karar uyarınca halihazırda sürmekte olan mevcut yatırım teşvik sistemi genel itibarıyla; üretim ve istihdamın artırılmasına, bölgesel ve büyük ölçekli yatırımlar ile stratejik yatırımların özendirilmesine, uluslararası doğrudan yatırımların artırılmasına, bölgesel gelişmişlik farklılıklarının azaltılmasına ve Ar-Ge faaliyetlerinin desteklenmesine yönelik yatırımların teşvikini amaçlamaktadır.

2016/9495 sayılı Yatırımlara Proje Bazlı Devlet Yardımı Verilmesine İlişkin Karar ise ülkemizin mevcut durumda veya gelecekte ortaya çıkabilecek kritik ihtiyaçlarını karşılayacak, arz güvenliğini sağlayacak, dışa bağımlılığın azaltacak, teknolojik dönüşümünü gerçekleştirecek, yenilikçi, Ar-Ge yoğun ve yüksek katma değerli yatırımların proje bazlı olarak desteklenmesini amaçlamaktadır.

2016/9495 sayılı Karar ile Sağlanacak Destekler

Proje bazlı yeni teşvik sistemi, mevcut teşvik sistemine ilaveten;

- Nitelikli personel desteği,
- Enerji desteği,
- Altyapı desteği,
- Kanunlarla getirilen izin, tahsis, ruhsat, lisans ve tesciller ile diğer kısıtlayıcı hükümler için istisna getirilmesi veya yasal ve idari süreçlerde kolaylaştırıcı düzenleme yapılması gibi yeni destek unsurları içermektedir.

Bu Destekten Yararlanacak Projelerin Nitelikleri

Projelerin bu Karar kapsamında değerlendirmeye tabi tutulabilmesi için **asgari sabit yatırım tutarının 100 milyon ABD Doları** olması gerekir.

Bu Karar kapsamında Ekonomi Bakanlığına yapılan başvurular;

- Ülkemizin mevcut durumda veya gelecekte ortaya çıkabilecek kritik ihtiyaçlarını karşılayabilme,
- Ülkemizde üretim kapasitesi yetersiz olan ürünlerde arz güvenliğini sağlayabilme,
- Ülkemizin teknoloji açığı olan alanlarda teknoloji kapasitesini geliştirme,
- Dış ticaret açığı verilen alanlarda ithalat bağımlılığını azaltma,
- Yüksek katma değerli olma,
- Ülkemizde üretimi olmayan yeni nesil teknolojiler kullanılarak üretim yapılmasını sağlayabilme,
- Farklı sektörlerde ülkemize rekabet gücü kazandırabilme,
- Etkileşimde olduğu sektörlerde teknolojik dönüşümü hızlandırma ve bu sektörlerde pozitif dışsalılık sağlayabilme,
- Yenilikçi ve Ar-Ge'ye dayalı yatırım olma,
- Cari işlemler dengesini olumsuz etkileyen ve hammadde sıkıntısı yaşanan sektörlerde gerçekleştirilecek yüksek katma değerli işlenmiş ürünlerin üretimine yönelik yatırım olma.

- Ülkemizin hammadde potansiyelinin değerlendirilmesine olanak sağlayan entegre üretime yönelik yatırım olma niteliklerini taşıması gerekmektedir.

Müracaat ve müracaatta aranacak belgeler

Ekonomi Bakanlığı (Bakanlık), yatırım konusunda bir veya birden fazla firmayı yatırım için davet edebilecek veya duyuru yapmak suretiyle çağrıda bulunabilecektir.

Bu davet veya duyuruya istinaden proje bazlı desteklerden yararlanmak isteyen yatırımcı firma, aşağıdaki bilgi ve belgelerle Bakanlığa müracaat edebilecektir:

- Kararın sonunda yer alan, EK-1'deki örneğe uygun olarak hazırlanmış yatırımcı firma ve proje bilgileri, yatırımın fizibilitesi, etki analizi ve yatırıma sağlanması istenilen destekler ile gerekçeleri,
- Yatırımcıyı temsil ve ilzama yetkili kişi veya kişilerce imzalı müracaat dilekçesi,
- Yatırımcıyı temsil ve ilzama yetkili kişilere ait noter tasdikli imza sirküleri ve şahıs şirketleri için imza beyannamesi.

Ayrıca, Bakanlık müracaatın değerlendirme aşamasında ihtiyaç duyduğu bilgi ve belgeler için talepte bulunabilecektir.

Yapılacak değerlendirme sonucunda uygun bulunan proje veya projeler, Bakanlık tarafından Bakanlar Kuruluna sunulacaktır. Bakanlar Kurulu tarafından

desteklenmesine karar verilen projeler için Destek Kararı yayımlanacaktır.

Bakanlar Kurulu tarafından Destek Kararı ile proje bazlı olarak desteklenmesine karar verilen projeler için Bakanlıkça yatırım teşvik belgesi düzenlenecektir.

Bu Karar kapsamında desteklenmesi uygun görülmeyen müracaatlar, yatırımcının talep etmesi halinde Yatırımlarda Devlet Yardımları Hakkında Karar kapsamında değerlendirilme alınabilecektir.

Yatırım süresi ve tamamlama vizesi

Yatırımın başlangıç ve bitiş tarihi Destek Kararında belirlenecektir. Desteklenecek yatırımların ek süre de dâhil olmak üzere Destek Kararında belirlenen sürede gerçekleştirilmesi esas olacaktır.

Yatırım tamamlama vizesi, yatırımın tamamlanmasını müteakip, Ekonomi Bakanlığı Teşvik Uygulama ve Yabancı Sermaye Genel Müdürlüğü personeli ile ihtiyaç duyulması halinde yatırım konusuna bağlı olarak diğer ilgili Bakanlıklardan görevlendirilecek personelden oluşacak heyet tarafından yapılacak ekspertiz işlemi sonucunda gerçekleştirilecektir.

Şirket hisselerinin ve yatırımın devri

Yatırımın devri, Destek Kararında belirlenen süre ve koşullar çerçevesinde Bakanlığın iznine ve Başbakanlığın onayına tabi olacaktır.

Yatırımın devrine izin verilmesi halinde, devralan yatırımcı, yatırımın niteliklerini ve taahhütlerini yerine getirmek kaydıyla belirtilen istisna ve muafiyetler ile desteklerin kalan kısmından yararlandırılabilir.

Yatırımcı şirketin, Borsa İstanbul Pay Piyasasında halka arz yöntemi ile paylarını satması hariç olmak üzere, proje kapsamındaki yatırım tamamlanmadan hisselerini devretmesi Bakanlığın iznine tabi olacaktır.

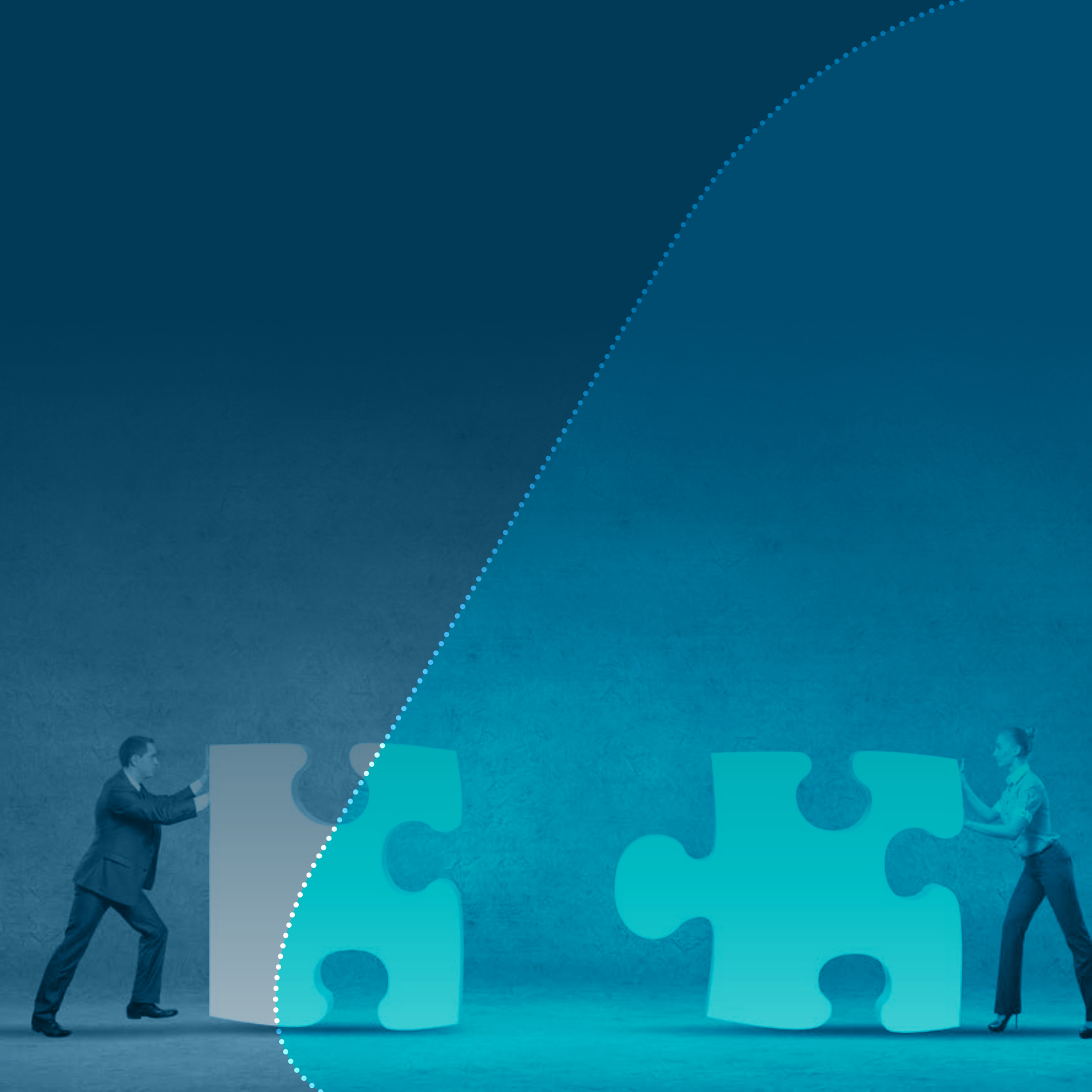
Diğer önemli hususlar

- Bu Kararda veya ilgili Destek Kararında yer almayan hususlar yürürlükte olan 2012/3305 sayılı Yatırımlarda Devlet Yardımları Hakkında Karar ve/veya ilgili diğer mevzuat hükümleri dikkate alınarak sonuçlandırılacaktır.
- Faiz desteği uygulamasında banka, vade tarihlerinde Bakanlığa bildirilecek faiz tutarlarının doğruluğundan ve kredinin yatırım için kullanılmasından sorumludur. Faiz desteği uygulaması, Genel Müdürlük ve aracı kurumlar arasında yürürlükte bulunan protokol ve imzalanacak ek protokol çerçevesinde yürütülecektir.
- Enerji desteği ile ilgili olarak işletmelerin enerji giderinin hesaplanmasında, eski dönem borçları, gecikme faizleri, ceza bedelleri ve KDV hariç enerjinin temin edildiği kurum veya kuruluşlarca düzenlenmiş ve bedeli peşin olarak fatura döneminde ödenmiş fatura değerleri dikkate alınacaktır.
- Destek Kararı ile hibe desteğinden yararlandırılması öngörülen projeler için yatırımın başlangıç tarihini müteakip yatırımcıların, ilgili Kararda belirtilen süre ve limitlere uymak koşuluyla Mayıs ve

Kasım aylarında teşvik belgesi kapsamı sabit yatırım harcamalarının yeminli mali müşavir raporu ile Bakanlığa ibraz etmeleri halinde, söz konusu harcamalar Destek Kararı kapsamında değerlendirilerek tespit edilen hibe destek tutarı yatırımcıların hesabına aktarılacaktır.

- Destek Kararında belirlenen nitelikli personel sayısı ve brüt ücretleri dikkate alınarak ücret desteği verilecektir. Bu desteğin uygulamasına, tamamlama vizesi tarihini takip eden aydan itibaren başlanacaktır. Bu desteğin hesaplanmasında, söz konusu personele ilişkin Sosyal Güvenlik Kurumu kayıtları esas alınacaktır.
- Sermaye katkısının öngörülmesi durumunda, söz konusu desteğin uygulanması ilgili Destek Kararında belirtilen kurum tarafından yapılacaktır.
- Kamu alım garantisinin öngörülmesi durumunda, söz konusu desteğin uygulanması ilgili Destek Kararında belirtilen kurum veya kuruluşlar tarafından yürütülecektir.
- Altyapı desteğinin öngörüldüğü projeler için destek uygulaması ilgili Destek Kararında belirtilen altyapının yapımından sorumlu kurum veya kuruluş tarafından öncelikli olarak yerine getirilecektir.
- Destek Kararında belirtilen yatırımla ilgili izin, ruhsat, tahsis, lisans, tescil ve benzeri konularda istisna ve kolaylık öngörülmesi durumunda ilgili kamu kurum ve kuruluşları gerekli işlemlerin yerine getirilmesinden sorumlu olacaktır.

- Makine ve teçhizat ithalatında gümrük vergisi muafiyeti ve KDV istisnası uygulaması Gümrük ve Ticaret Bakanlığı tarafından yapılacaktır.
- Bu Kararda yer alan KDV istisnası desteği ile Destek Kararında yer alması durumunda vergi indirim, vergi istisnası, gelir vergisi stopajı desteği ve KDV iadesi desteklerinin uygulaması Maliye Bakanlığı tarafından yapılacaktır.
- Destek Kararında sigorta primi işveren hissesi desteğinin öngörülmesi durumunda destek uygulaması Sosyal Güvenlik Kurumu Başkanlığı tarafından yapılacaktır.
- Yatırım yeri tahsisi, Maliye Bakanlığınca belirlenecek usul ve esaslar çerçevesinde gerçekleştirilecektir.
- Yatırımın gerçekleşmemesi veya proje bazlı desteklerden faydalanmasına mesnet teşkil eden taahhütlerin yerine getirilememesi ve talep edilmesi halinde proje, yürürlükte olan Yatırımlarda Devlet Yardımları Hakkında Karar hükümleri çerçevesinde değerlendirilebilecektir.
- Kamudan kaynaklanan nedenler hariç olmak üzere, yatırımın belirlenen süre içerisinde gerçekleştirilmesinden yatırımcı sorumlu olacaktır. Yatırımcının Destek Kararında Öngörülen yükümlülüklerini yerine getirmemesi halinde indirimli kurumlar vergisi veya istisna uygulaması ile gelir vergisi stopajı teşviki nedeniyle zamanında tahakkuk ettirilmemiş vergiler, vergi ziyası cezası uygulanmaksızın gecikme faiziyle birlikte, diğer destekler ise 21/7/1953 tarihli ve 6183 sayılı Amme Alacaklarının Tahsil Usulü Hakkında Kanun hükümleri çerçevesinde geri alınacaktır.
- Bu Karar kapsamındaki desteklerden yararlanan yatırım harcamaları, diğer kamu kurum ve kuruluşlarının desteklerinden yararlanamayacaktır. Diğer kamu kurum ve kuruluşlarının desteklerinden yararlanılan veya yararlanılacak yatırım harcamaları için, bu Karar kapsamındaki desteklerden yararlanmak üzere Bakanlığa müracaat edilemeyecektir. Bu madde hükmüne aykırı davranılması halinde, bu Karar kapsamında yararlanılan destekler ilgili mevzuat çerçevesinde geri alınacaktır.



3. BÖLÜM

TEŞVİK SİSTEMİ VE TR52 BÖLGESİ (KONYA, KARAMAN)

TEŞVİK SİSTEMİ VE KONYA

Konya teşvik sisteminde 2. bölgede yer almaktadır. Konya'da gerçekleştirilecek yatırımlar; genel, bölgesel, büyük ölçekli ve stratejik yatırım teşviklerinden 2.bölgenin asgari sabit yatırım tutarı, oran ve sürelerine göre yararlanır.

1. GENEL TEŞVİK UYGULAMALARI VE KONYA

Desteklenmeyecek ve teşviki için öngörülen şartları sağlayamayan yatırım konularının dışında olup **1.000.000 TL**'nin üzerindeki Konya'da yapılacak tüm yatırımlar;

- KDV istisnası
- Gümrük Vergisi Muafiyeti desteklerinden yararlanır.

2. BÖLGESEL TEŞVİK UYGULAMALARI VE KONYA

Konya'da bölgesel teşviklerden yararlanacak sektörlerde gerçekleştirilecek yatırımlar belirtilen asgari sabit yatırım tutarı şartını karşılıyorsa aşağıdaki tabloda belirtilen teşviklerden yararlanırlar.

Farklı Yatırım Durumları

Konya'da yapılacak yatırımın

1. OSB'de olması durumunda veya aynı sektörde faaliyet gösteren en az beş gerçek veya tüzel kişinin ortağı olduğu yatırımcı tarafından gerçekleştirilen ve ortak faaliyet gösterilen alanda entegrasyonu sağlayacak bir yatırım olması durumunda vergi indirimi ve sigorta primi işveren hissesi desteği açısından bir alt bölge olan **3. Bölge** desteklerinden faydalanır.
2. Öncelikli yatırım konularından olması durumunda **5. bölge** desteklerinden faydalanır. (Sayfa 33-34)
3. AR-GE ve çevre yatırımı olması durumunda; KDV istisnası, gümrük vergisi muafiyeti ve faiz desteğinden yararlanır.

TABLO 9: KONYA İÇİN BÖLGESEL TEŞVİK DESTEK UNSURLARI

KONYA İÇİN DESTEK UNSURLARI			BÖLGESEL		ÖNCELİKLİ
			OSB DIŞI	OSB İÇİ	
KDV İSTİSNASI			VAR	VAR	VAR
GÜMRÜK VERGİSİ MUAFİYETİ			VAR	VAR	VAR
FAİZ DESTEĞİ			YOK	YOK	TL: 5 puan DÖVİZ: 2 puan
YATIRIM YERİ TAHSİSİ			VAR	YOK	VAR
VERGİ İNDİRİMİ	31.12.2017 tarihine kadar*	Yatırıma Katkı Oranı(%)	35	40	55
		İndirim Oranı (%)	100	100	100
	01.01.2018 itibariyle	Yatırıma Katkı Oranı(%)	20	25	40
		İndirim Oranı (%)	55	60	80
SİGORTA PRİMİ	31.12.2017 tarihine kadar	Destek Süresi	3 yıl	5 yıl	7 yıl
		Yatırıma Katkı Oranı(%)	15	20	35
İŞVEREN HİSSESİ DESTEĞİ	01.01.2018 itibariyle	Destek Süresi	3 yıl	5 yıl	7 yıl
		Yatırıma Katkı Oranı(%)	15	20	35

*1/1/2017 ile 31/12/2017 tarihleri arasında gerçekleştirilecek imalat sanayiine yönelik (US-97 Kodu: 15-37) düzenlenen yatırım teşvik belgeleri için uygulanacak oranlardır.



TABLO 10: Konya'da Bölgesel Teşviklerden Yararlanacak Sektörler Ve Asgari Sabit Yatırım Tutarları

Sektör Kodu	US-97 Kodu	Bölgesel Teşviklerden Yararlanacak Sektörler	2. Bölge Asgari Sabit Yatırım Tutarı
1	0121	Entegre damızlık hayvancılık yatırımları dahil olmak üzere entegre hayvancılık yatırımları (dipnotlarda belirtilen asgari kapasite şartlarına uymayan yatırımlar hariç)	1 Milyon TL
2	0500.0.04	Su ürünleri yetiştiriciliği (balık yavrusu ve yumurtası üretimi dahil)	1 Milyon TL
3	15	Gıda ürünleri ve içecek imalatı (dip not 6'da belirtilen yatırım konuları hariç)	2 Milyon TL
8	1912 ve 1920	Bavul, el çantası, saraciye, ayakkabı vb imalatı	1 Milyon TL
9	20	Ağaç ve mantar ürünleri imalatı (mobilya hariç), hasır ve buna benzer örülerek yapılan maddelerin imalatı	3 Milyon TL
10	21	Kağıt ve kağıt ürünleri imalatı	10 Milyon TL
11	24	Kimyasal madde ve ürünlerin imalatı	3 Milyon TL
24	2695.1	İnşaat amaçlı beton ürünleri imalatı	3 Milyon TL
27	2720, 273	Demir-çelik dışındaki ana metal sanayi, metal döküm sanayi	3 Milyon TL
28	28	Metal eşya	3 Milyon TL
30	29	Makine ve teçhizat imalatı	3 Milyon TL
32	30	Büro, muhasebe ve bilgi işlem makineleri imalatı	3 Milyon TL
33	31	Elektrikli makine ve cihazları imalatı	3 Milyon TL
34	32	Radio, televizyon, haberleşme teçhizatı ve cihazları imalatı	3 Milyon TL
35	33	Tıbbi aletler hassas ve optik aletler imalatı	1 Milyon TL
38	3591 ve 3592	Motosiklet ve bisiklet üretimi	3 Milyon TL
40	361	Mobilya imalatı (sadece plastikten imal edilenler hariç)	3 Milyon TL
41	5510.1.01, 5510.2.01, 5510.3.02, 5510.5.02, 5510.5.04	Oteller	3 yıldız ve üzeri
42	5510.3.01	Öğrenci yurtları	100 öğrenci

Sektör Kodu	US-97 Kodu	Bölgesel Teşviklerden Yararlanacak Sektörler	2. Bölge Asgari Sabit Yatırım Tutarı
43	6302.0.01	Soğuk hava deposu hizmetleri	1.000 metrekare
45	80 (809 hariç)	Eğitim hizmetleri (okul öncesi eğitim hizmetleri dahil, yetişkinlerin eğitilmesi ve diğer eğitim faaliyetleri hariç)	1 Milyon TL
46	8511.0.01-05, 8511.0.99	Hastane yatırımı	1 Milyon TL
	8531.0.01-03	Huzurevi	100 kişi
48		Atık geri kazanım veya bertaraf tesisleri	1 Milyon TL
49		Kömür gazı üretimi (sentez gazı)	50 Milyon TL
50		Seracılık	40 dekar

*Karar EK-2'den hazırlanmıştır



DİPNOTLAR

- 1- İstanbul ili hariç olmak üzere, Bilim, Sanayi ve Teknoloji Bakanlığı tarafından ilan edilen İhtisas Organize Sanayi Bölgelerinde gerçekleştirilecek ihtisas konusundaki yatırımlar, ilgili bölgede seçilmiş sektörler arasında yer almasa dahi bölgesel desteklerden yararlanır.
- 2- Havayolu ile yük ve/veya yolcu taşımacılığına yönelik yatırımlar 1 inci bölgede uygulanan desteklerden yararlanır. Havayolu taksi işletmeciliği yatırımları teşvik edilmez.
- 3- Turizm yatırım/işletme belgeli özel tesis, yayla/dağ evi ve butik otel yatırımlarında "3 yıldız ve üzeri" şartı aranmaz.
- 4- 6 ncı bölge hariç olmak üzere, sadece kağıt hamurundan başlayan entegre kağıt ve kağıt ürünleri üretimi konusundaki yatırımlar bölgesel desteklerden yararlanabilir.
- 5- Entegre hayvancılık yatırımlarında:
 - 1 inci ve 2 nci bölgede: süt yönlü büyükbaş entegre yatırımlarında 500 büyükbaş, et yönlü büyükbaş entegre yatırımlarında 700 büyükbaş/dönem, damızlık büyükbaş entegre yatırımlarında 500 büyükbaş, damızlık küçükbaş hayvan entegre yatırımlarında 2000 küçükbaş, süt ve et yönlü küçükbaş entegre yatırımlarında 2000 küçükbaş/dönem ve kanatlı entegre yatırımlarında 200.000 adet/dönem asgari kapasite şartı aranır (damızlık kanatlı entegre yatırımlarında kapasite şartı aranmaz).
 - 3 üncü, 4 üncü ve 5 inci bölgede: süt yönlü büyükbaş entegre yatırımlarında 300 büyükbaş, et yönlü büyükbaş entegre yatırımlarında 500 büyükbaş/dönem, damızlık büyükbaş entegre yatırımlarında 300 büyükbaş, damızlık küçükbaş entegre yatırımlarında 1.000 küçükbaş, süt ve et yönlü küçükbaş entegre yatırımlarında 1.000 küçükbaş/dönem ve kanatlı entegre yatırımlarında 200.000 adet/dönem asgari kapasite şartı aranır (damızlık kanatlı entegre yatırımlarında kapasite şartı aranmaz).
- 6- 6'ncı bölge hariç olmak üzere, gıda ürünleri ve içecek imalatı yatırımlarından "makarna, makarna ile entegre irmik yatırımları, şehriye, kuskus, yufka, kadayıf, pirinç, ev hayvanları için hazır yem, balık unu, balık yağı, balık yemi, ekmekek, rakı, bira, kuruyemiş, turşu, linter pamuğu, çay, fındık kırma/kavurma, hazır çorba ve et suları ve müstahzarları üretimleri ile tahıl ve baklagil tasnif ve ambalajlanması" yatırımları bölgesel desteklerden yararlanamaz.
- 7- Derinin tabaklanmasına yönelik yatırımlar sadece organize sanayi bölgelerinde teşvik edilir.
- 8- Altıncı Bölge hariç olmak üzere, iplik ve dokuma (yün ipliği, akıllı ve çok fonksiyonlu teknik tekstil, halı, tafting, dokunmamış-örülmemiş kumaş, çuval hariç) konularında sadece modernizasyon cinsindeki yatırımlar bölgesel desteklerden yararlanır.
- 9- 6 ncı bölge hariç olmak üzere, I. grup madenler ve mıcır yatırımları ile İstanbul ilinde gerçekleştirilecek maden istihraç ve/veya işleme yatırımları bölgesel desteklerden yararlanamaz.
- 10- Aşağıda belirtilen yatırım konuları bulunduğu bölgede uygulanan bölgesel desteklerden yararlanır:
 - a) Müteharrik karakterli araçlar hariç olmak üzere lojistik yatırımları.
 - b) Jeotermal enerji ile veya enerji santralleri atık ısı ile konut ısıtma/soğutma yatırımları.
 - c) İstanbul ili hariç olmak üzere, asgari 2 milyon TL tutarındaki "demiryolu ve tramvay lokomotifleri ile vagonlarının imalatı" ve "hava ve uzay taşıtları imalatı" ile bunların aksam ve parçaları konusundaki yatırımlar.
 - ç) Asgari 5 Milyon TL tutarındaki liman ve liman hizmetleri yatırımları (yat limanı ve marina dahil).
- 11- Birden fazla bölgede gerçekleştirilecek bölgesel yatırımlar, görece daha fazla gelişmiş bölgenin desteklerinden yararlanır.
- 12- Asgari 50 Milyon TL tutarındaki yeraltı doğal gaz depolama yatırımları ile asgari 5 Milyon TL tutarındaki sondaj yatırımları 2 nci bölgede uygulanan bölgesel desteklerden yararlanır.

3. BÜYÜK ÖLÇEKLİ YATIRIMLARIN TEŞVİKİ VE KONYA

Büyük ölçekli yatırımların teşviki sisteminde belirtilen yatırım konularında olan ve bakanlıkça tespit edilen asgari sabit yatırım tutarına sahip Konya'da yapılacak yatırımlar aşağıdaki desteklerden faydalanır.

TABLO 11: KONYA İÇİN BÜYÜK ÖLÇEKLİ YATIRIMLARIN TEŞVİKİ DESTEK UNSURLARI

KONYA İÇİN DESTEK UNSURLARI			OSB DIŞI	OSB İÇİ
KDV İSTİSNASI			✓	✓
GÜMRÜK VERGİSİ MUAFİYETİ			✓	✓
YATIRIM YERİ TAHSİSİ			✓	X
VERGİ İNDİRİMİ	31.12.2017 tarihine kadar*	Yatırıma Katkı Oranı(%)	45	50
		İndirim Oranı (%)	100	100
	01.01.2018 itibariyle	Yatırıma Katkı Oranı(%)	30	35
		İndirim Oranı (%)	55	60
SİGORTA PRİMİ İŞVEREN HİSSESİ DESTEĞİ	31.12.2017 tarihine kadar	Destek Süresi	3 yıl	5 yıl
		Yatırıma Katkı Oranı(%)	5	8
	01.01.2018 itibariyle	Destek Süresi	3 yıl	5 yıl
		Yatırıma Katkı Oranı(%)	5	8

*1/1/2017 ile 31/12/2017 tarihleri arasında gerçekleştirilecek imalat sanayiine yönelik (US-97 Kodu: 15-37) düzenlenen yatırım teşvik belgeleri için uygulanacak oranlardır.

4. STRATEJİK YATIRIMLARIN TEŞVİKİ VE KONYA

Stratejik yatırımların teşviki sisteminin gerektirdiği şartları sağlayan yatırımlar. 6.bölge için verilen bazı ek destek unsurları hariç tüm bölgelerde aynı desteklerden faydalanırlar. Bölgeler arasında yararlanma şartları, asgari yatırım tutarları, destek unsurları oran ve süreleri açısından herhangi bir farklılık bulunmamaktadır.

Stratejik yatırımların teşviki sistemindeki yararlanma şartları ve destekler için rehberin "**Stratejik Yatırımların Teşviki**" kısmına bakınız. (Sayfa 40)

TEŞVİK SİSTEMİ VE KARAMAN

Karaman teşvik sisteminde 3. bölgede yer almaktadır. Karaman'da gerçekleştirilecek yatırımlar: genel, bölgesel, büyük ölçekli ve stratejik yatırım teşviklerinden 3.bölgenin asgari sabit yatırım tutarı, oran ve sürelerine göre yararlanır.

1. GENEL TEŞVİK UYGULAMALARI VE KARAMAN

Desteklenmeyecek ve teşviki için öngörülen şartları sağlayamayan yatırım konularının dışında olup 500.000 TL'nin üzerindeki Karaman'da yapılacak tüm yatırımlar;

- KDV istisnası.
- Gümrük Vergisi Muafiyeti desteklerinden yararlanır.

2. BÖLGESEL TEŞVİK UYGULAMALARI VE KARAMAN

Karaman'da bölgesel teşviklerden yararlanacak sektörlerde gerçekleştirilecek yatırımlar belirtilen asgari sabit yatırım tutarı şartını karşılıyorsa aşağıdaki tabloda belirtilen teşviklerden yararlanırlar.

Farklı Yatırım Durumları

Karaman'da yapılacak yatırımın;

1. OSB de olması durumunda veya aynı sektörde faaliyet gösteren en az beş gerçek veya tüzel kişinin ortağı olduğu yatırımcı tarafından gerçekleştirilen ve ortak faaliyet gösterilen alanda entegrasyonu sağlayacak bir yatırım olması durumunda vergi indrimi ve sigorta primi işveren hissesi desteği açısından bir alt bölge olan **4. Bölge** desteklerinden;
2. Öncelikli yatırım konularından olması durumunda **5. Bölge** desteklerinden; (Sayfa 33-34)
3. AR-GE ve çevre yatırımı olması durumunda; KDV istisnası, gümrük vergisi muafiyeti ve faiz desteğinden faydalanır.

TABLO 12: KARAMAN İÇİN BÖLGESEL YATIRIMLARIN TEŞVİKİ DESTEK UNSURLARI

KARAMAN İÇİN DESTEK UNSURLARI			BÖLGESEL		ÖNCELİKLI
			OSB DIŞI	OSB İÇİ	
KDV İSTİSNASI			✓	✓	✓
GÜMRÜK VERGİSİ MUAFİYETİ			✓	✓	✓
FAİZ DESTEĞİ			TL: 3 puan	TL: 3 puan	TL: 5 puan
YATIRIM YERİ TAHSİSİ			✓	X	✓
VERGİ İNDİRİMİ	31.12.2017 tarihine kadar*	Yatırıma Katkı Oranı(%)	40	45	55
		İndirim Oranı (%)	100	100	100
	01.01.2018 itibariyle	Yatırıma Katkı Oranı(%)	25	30	40
		İndirim Oranı (%)	60	70	80
SİGORTA PRİMİ İŞVEREN HİSSESİ DESTEĞİ	31.12.2017 tarihine kadar	Destek Süresi	5 yıl	6 yıl	7 yıl
		Yatırıma Katkı Oranı(%)	20	25	35
	01.01.2018 itibariyle	Destek Süresi	5 yıl	6 yıl	7 yıl
		Yatırıma Katkı Oranı(%)	20	25	35

*1/1/2017 ile 31/12/2017 tarihleri arasında gerçekleştirilecek imalat sanayiine yönelik (US-97 Kodu: 15-37) düzenlenen yatırım teşvik belgeleri için uygulanacak oranlardır.

TABLO 13: Karaman'da Bölgesel Teşviklerden Yararlanacak Sektörler Ve Asgari Sabit Yatırım Tutarları

Sektör Kodu	US-97 Kodu	Bölgesel Teşviklerden Yararlanacak Sektörler	3. Bölge Asgari Sabit Yatırım Tutarı
1	0121, 0122.2	Entegre damızlık hayvancılık yatırımları dahil olmak üzere entegre hayvancılık yatırımları (Dipnotlarda belirtilen asgari kapasite şartlarına uymayan yatırımlar hariç)	500 Bin TL
2	0500.0.04	Su ürünleri yetiştiriciliği (balık yavrusu ve yumurtası üretimi dahil)	500 Bin TL
3	15	Gıda ürünleri ve içecek imalatı (dip not 6'da belirtilen yatırım konuları hariç)	1 Milyon TL
5	18	Giyim eşyası imalatı (tevsî ve modernizasyon yatırımları)	1 Milyon TL
8	1912 ve 1920	Bavul, el çantası, saraciye, ayakkabı vb imalatı	1 Milyon TL
9	20	Ağaç ve mantar ürünleri imalatı (mobilya hariç), hasır ve buna benzer örülerek yapılan maddelerin imalatı	2 Milyon TL
10	21	Kağıt ve kağıt ürünleri imalatı	10 Milyon TL
11	24	Kimyasal madde ve ürünlerin imalatı	2 Milyon TL

Sektör Kodu	US-97 Kodu	Bölgesel Teşviklerden Yararlanacak Sektörler	3. Bölge Asgari Sabit Yatırım Tutarı
24	2695.1	İnşaat amaçlı beton ürünleri imalatı	2 Milyon TL
27	2720, 273	Demir-çelik dışındaki ana metal sanayi, metal döküm sanayi	2 Milyon TL
28	28	Metal eşya	2 Milyon TL
30	29	Makine ve teçhizat imalatı	2 Milyon TL
32	30	Büro, muhasebe ve bilgi işlem makineleri imalatı	2 Milyon TL
33	31	Elektrikli makine ve cihazları imalatı	2 Milyon TL
34	32	Radyo, televizyon, haberleşme teçhizatı ve cihazları imalatı	2 Milyon TL
35	33	Tıbbi aletler hassas ve optik aletler imalatı	500 Bin TL
38	3591 ve 3592	Motosiklet ve bisiklet üretimi	2 Milyon TL
40	361	Mobilya imalatı (sadece plastikten imal edilenler hariç)	2 Milyon TL
41	5510.1.01, 5510.2.01, 5510.3.02, 5510.5.02, 5510.5.04	Oteller	3 yıldız ve üzeri
42	5510.3.01,	Öğrenci yurtları	100 öğrenci
43	6302.0.01	Soğuk hava deposu hizmetleri	1.000 metrekare
45	80 (809 ha-riç)	Eğitim hizmetleri	500 Bin TL
46	8511.0.01-05, 8511.0.99,	Hastane yatırımı	500 Bin TL
	8531.0.01-03	Huzurevi	100 kişi
48		Atık geri kazanım veya bertaraf tesisleri	500 Bin TL
50		Seracılık	20 dekar

*Karar EK-2'den alınmıştır.

DİPNOTLAR

- 1- İstanbul ili hariç olmak üzere, Bilim, Sanayi ve Teknoloji Bakanlığı tarafından ilan edilen İhtisas Organize Sanayi Bölgelerinde gerçekleştirilecek ihtisas konusundaki yatırımlar, ilgili bölgede seçilmiş sektörler arasında yer almasa dahi bölgesel desteklerden yararlanır.
- 2- Havayolu ile yük ve/veya yolcu taşımacılığına yönelik yatırımlar 1 inci bölgede uygulanan desteklerden yararlanır. Havayolu taksi işletmeciliği yatırımları teşvik edilmez.
- 3- Turizm yatırım/işletme belgeli özel tesis, yayla/dağ evi ve butik otel yatırımlarında "3 yıldız ve üzeri" şartı aranmaz.
- 4- 6 ncı bölge hariç olmak üzere, sadece kağıt hamurundan başlayan entegre kağıt ve kağıt ürünleri üretimi konusundaki yatırımlar bölgesel desteklerden yararlanabilir.
- 5- Entegre hayvancılık yatırımlarında:
 - 1 inci ve 2 nci bölgede: süt yönlü büyükbaş entegre yatırımlarında 500 büyükbaş, et yönlü büyükbaş entegre yatırımlarında 700 büyükbaş/dönem, damızlık büyükbaş entegre yatırımlarında 500 büyükbaş, damızlık küçükbaş hayvan entegre yatırımlarında 2000 küçükbaş, süt ve et yönlü küçükbaş entegre yatırımlarında 2000 küçükbaş/dönem ve kanatlı entegre yatırımlarında 200.000 adet/dönem asgari kapasite şartı aranır (damızlık kanatlı entegre yatırımlarında kapasite şartı aranmaz).
 - 3 üncü, 4 üncü ve 5 inci bölgede: süt yönlü büyükbaş entegre yatırımlarında 300 büyükbaş, et yönlü büyükbaş entegre yatırımlarında 500 büyükbaş/dönem, damızlık büyükbaş entegre yatırımlarında 300 büyükbaş, damızlık küçükbaş entegre yatırımlarında 1.000 küçükbaş, süt ve et yönlü küçükbaş entegre yatırımlarında 1.000 küçükbaş/dönem ve kanatlı entegre yatırımlarında 200.000 adet/dönem asgari kapasite şartı aranır (damızlık kanatlı entegre yatırımlarında kapasite şartı aranmaz).
- 6- 6'ncı bölge hariç olmak üzere, gıda ürünleri ve içecek imalatı yatırımlarından "makarna, makarna ile entegre irmik yatırımları, şehriye, kuskus, yufka, kadayıf, pirinç, ev hayvanları için hazır yem, balık unu, balık yağı, balık yemi, ekmekek, rakı, bira, kuruyemiş, turşu, linter pamuğu, çay, fındık kırma/kavurma, hazır çorba ve et suları ve müstahzarları üretimleri ile tahıl ve baklagil tasnif ve ambalajlanması" yatırımları bölgesel desteklerden yararlanamaz.
- 7- Derinin tabaklanmasına yönelik yatırımlar sadece organize sanayi bölgelerinde teşvik edilir.
- 8- Altıncı Bölge hariç olmak üzere, iplik ve dokuma (yün ipliği, akıllı ve çok fonksiyonlu teknik tekstil, halı, tafting, dokunmamış-örülmemiş kumaş, çuval hariç) konularında sadece modernizasyon cinsindeki yatırımlar bölgesel desteklerden yararlanır.
- 9- 6 ncı bölge hariç olmak üzere, I. grup madenler ve mıcır yatırımları ile İstanbul ilinde gerçekleştirilecek maden istihraç ve/veya işleme yatırımları bölgesel desteklerden yararlanamaz.
- 10- Aşağıda belirtilen yatırım konuları bulunduğu bölgede uygulanan bölgesel desteklerden yararlanır:
 - a) Mühürharrık karakterli araçlar hariç olmak üzere lojistik yatırımları.
 - b) Jeotermal enerji ile veya enerji santralleri atık ısısı ile konut ısıtma/soğutma yatırımları.
 - c) İstanbul ili hariç olmak üzere, asgari 2 milyon TL tutarındaki "demiryolu ve tramvay lokomotifleri ile vagonlarının imalatı" ve "hava ve uzay taşıtları imalatı" ile bunların aksam ve parçaları konusundaki yatırımlar.
 - ç) Asgari 5 Milyon TL tutarındaki liman ve liman hizmetleri yatırımları (yat limanı ve marina dahil).
- 11- Birden fazla bölgede gerçekleştirilecek bölgesel yatırımlar, görece daha fazla gelişmiş bölgenin desteklerinden yararlanır.
- 12- Asgari 5 Milyon TL tutarındaki sondaj yatırımları 2 nci bölgede uygulanan bölgesel desteklerden yararlanır.

3. BÜYÜK ÖLÇEKLI YATIRIMLARIN TEŞVİKİ SİSTEMİ VE KARAMAN

Büyük ölçekli yatırımların teşviki sisteminde belirtilen yatırım konularında olan ve bakanlıkça tespit edilen asgari sabit yatırım tutarına sahip Karaman'da yapılacak yatırımlar aşağıdaki desteklerden faydalanır.

TABLO 14: KARAMAN İÇİN BÜYÜK ÖLÇEKLI YATIRIMLARIN TEŞVİKİ DESTEK UNSURLARI

KARAMAN İÇİN DESTEK UNSURLARI			OSB DIŞI	OSB İÇİ
KDV İSTİSNASI			✓	✓
GÜMRÜK VERGİSİ MUAFİYETİ			✓	✓
YATIRIM YERİ TAHSİSİ			✓	X
VERGİ İNDİRİMİ	31.12.2017 tarihine kadar*	Yatırıma Katkı Oranı(%)	50	55
		İndirim Oranı (%)	100	100
	01.01.2018 itibariyle	Yatırıma Katkı Oranı(%)	35	40
		İndirim Oranı (%)	60	70
SİGORTA PRİMİ İŞVEREN HİSSESİ DESTEĞİ	31.12.2017 tarihine kadar	Destek Süresi	5 yıl	6 yıl
		Yatırıma Katkı Oranı(%)	8	10
	01.01.2018 itibariyle	Destek Süresi	5 yıl	6 yıl
		Yatırıma Katkı Oranı(%)	8	10

*1/1/2017 ile 31/12/2017 tarihleri arasında gerçekleştirilecek imalat sanayiine yönelik (US-97 Kodu: 15-37) düzenlenen yatırım teşvik belgeleri için uygulanacak oranlardır.

4. STRATEJİK YATIRIMLARIN TEŞVİK SİSTEMİ VE KARAMAN

Stratejik yatırımların teşviki sisteminin gerektirdiği şartları sağlayan yatırımlar, 6.bölge için verilen bazı ek destek unsurları hariç tüm bölgelerde aynı desteklerden faydalanırlar. Bölgeler arasında yararlanma şartları, asgari yatırım tutarları, destek unsurları oran ve süreleri açısından herhangi bir farklılık bulunmamaktadır.

Stratejik yatırımların teşviki sistemindeki yararlanma şartları ve destekler için rehberin "*Stratejik Yatırımların Teşviki*" kısmına bakınız. (Sayfa 40)

ÖRNEKLERLE YATIRIM TEŞVİK SİSTEMİ BÖLGESEL TEŞVİK UYGULMASI ÖRNEĞİ

Tablo 15'te Konya ve Karaman illeri için 10 milyon TL yatırım tutarında olan ve 60 kişilik istihdam sağlayan bir yatırımın yararlanabileceği teşvik unsurları örnek olarak verilmektedir. Konya örneğini inceleyecek olursak, tablodan görüldüğü gibi.

- Yatırım tutarı 10 milyon TL.
- 60 kişilik istihdam gerçekleştiren.
- Toplam Makine Teçhizat alımı 5 milyon TL.
- İthal Makine Teçhizat alımı 3 milyon TL olan bir yatırım;

- 5 milyon x %18 = 900.000 TL KDV istisnasından.
- 3 milyon x %5 =150.000 TL gümrük vergisi muafiyetinden.
- 10 milyon x %35= 3.500.000 TL'lik kurumlar/gelir vergisi indiriminden.
- 275,51 TL x 60 işçi x 12 ay x 3 yıl =595.101 TL sigorta primi işveren hissesi desteğinden
- 500 000 TL değerinde bir arsa tahsisine ile yatırım yeri tahsisinden

yararlanabilmekte olup söz konusu yatırım toplamda **5.645.102 TL devlet desteği** alabilecektir. Tabloda değişik yatırım durumları için ve öncelikli yatırımlar için değerler verilmiştir. (Rakamlar örnektir, 31.12.2017 tarihinden önce yatırıma başlanıldığı düşünülmüştür.)



TABLO 15: KONYA VE KARAMAN İÇİN BÖLGESEL TEŞVİK UYGULAMASI ÖRNEĞİ

YATIRIM TUTARI: 10 MİLYON TL, İSTİHDAM:60 KİŞİ (BİN TL)					
Destek Unsurları	KONYA	KONYA-OSB	KARAMAN	KARAMAN-OSB	ÖNCELİKLİ
KDV İstisnası	900	900	900	900	900
Gümrük Vergisi Muafiyeti	150	150	150	150	150
Vergi İndirimi*	3.500	4.000	4.000	4.500	5.500
Sigorta Primi İşveren Hissesi Desteği	595	992	992	1.190	1.389
Faiz Desteği	0	0	500	500	500
Yatırım Yeri Tahsisi	500	500	500	500	500
Toplam Devlet Desteği	5.645	6.542	7.042	7.740	8.939
Destek Yoğunluğu(%)	%56	%65	%70	%77	%89

*Vergi indirimi için tablodaki tutar 1/1/2017 ile 31/12/2017 tarihleri arasında gerçekleştirilecek imalat sanayiine yönelik (US-97 Kodu: 15-37) düzenlenen yatırım teşvik belgeleri için uygulanacak oranlardır. Diğer sektörler için uygulanacak vergi indirimi sırası ile 2 milyon, 2.5 milyon, 2.5milyon, 3 milyon ve 4 milyondur.

BÜYÜK ÖLÇEKLİ YATIRIMLARIN TEŞVİKİ ÖRNEĞİ

Aşağıdaki tabloda Konya ve Karaman illeri için Büyük Ölçekli Yatırımların Teşviki Sistemi kapsamında uygulama örneği verilmiştir.

Buna göre

- Yatırım tutarı 100 milyon TL.
- 300 kişilik istihdam gerçekleştiren.
- Toplam Makine Teçhizat alımı 70 milyon TL.
- İthal Makine Teçhizat alımı 50 milyon TL

olan büyük ölçekli bir yatırımda toplam devlet desteği Konya için yaklaşık olarak 65 milyon TL'ye, Karaman için ise 72 milyon TL'ye ulaşmaktadır. (Rakamlar örnektir, 31.12.2017 tarihinden önce yatırıma başlanıldığı düşünülmüştür.)

Destek yoğunluğu, yatırımın faydalanacağı tüm desteklerin toplamının yatırım tutarına bölünmesi ile bulunan bir orandır.

TABLO 16: KONYA VE KARAMAN İÇİN BÜYÜK ÖLÇEKLİ YATIRIMLARIN TEŞVİKİ ÖRNEĞİ

YATIRIM TUTARI:100 MİLYON TL, İSTİHDAM:300 KİŞİ				
Destek Unsurları (Bin TL)	KONYA	KONYA-OSB	KARAMAN	KARAMAN-OSB
KDV İstisnası	12.600	12.600	12.600	12.600
Gümrük Vergisi Muafiyeti	2.500	2.500	2.500	2.500
Vergi İndirimi*	45.000	50.000	50.000	55.000
Sigorta Primi İşveren Hissesi Desteği	2.976	4.959	4.959	5.951
Yatırım Yeri Tahsisi	2.000	2.000	2.000	2.000
Toplam Devlet Desteği	65.076	72.059	72.059	78.051
Destek Yoğunluğu (%)	%65	%72	%72	%78

*Vergi indirimi için tablodaki tutar 1/1/2017 ile 31/12/2017 tarihleri arasında gerçekleştirilecek imalat sanayiine yönelik (US-97 Kodu: 15-37) düzenlenen yatırım teşvik belgeleri için uygulanacak oranlardır. Diğer sektörler için uygulanacak vergi indirimi sırası ile 30, 35, 35 ve 40 milyondur.

STRATEJİK YATIRIMLARIN TEŞVİKİ ÖRNEĞİ

Tablo 17'de Konya ve Karaman illeri için Stratejik yatırım uygulaması örneği verilmiştir.

Buna göre

- Yatırım tutarı 1.örnekte 50 milyon TL, 2.örnekte 500 milyon TL
- 1. örnekte 100 kişilik, 2.örnekte 1000 kişilik istihdam gerçekleştiren.
- Toplam Makine Teçhizat alımı 1.örnekte 20 milyon TL, 2.örnekte 200 milyon TL
- İthal Makine Teçhizat alımı 1. örnekte 15 milyon TL, 2.örnekte 150 milyon TL

olan stratejik yatırımlarda toplam devlet desteği yaklaşık olarak 36 milyon TL ve 370 milyon TL'ye yaklaşmaktadır. Stratejik yatırımlarda fark olmaksızın desteklerden her bölge eşit düzeyde faydalanmaktadır. (rakamlar örnektir. 31.12.2017 tarihinden önce yatırıma başlanıldığı düşünülmüştür.)

TABLO 17: KONYA VE KARAMAN İÇİN STRATEJİK YATIRIMLARIN TEŞVİKİ ÖRNEĞİ

Destek Unsurları(Bin TL)	Yatırım Tutarı:50 Milyon TL İstihdam: 100 Kişi	Yatırım Tutarı:500 Milyon TL İstihdam: 1.000 Kişi
KDV İstisnası	3.600	36.000
Gümrük vergisi Muafiyeti	750	7.500
KDV İadesi	0	13.500
Vergi İndirimi	32.500	325.000
Sigorta Primi İşveren Hissesi Desteği	2.314	23.143
Faiz Desteği	2.500	25.000
Yatırım Yeri Tahsisi	2.500	25.000
Toplam Devlet Desteği	44.164	455.143
Destek Yoğunluğu (%)	%88	%91

*Vergi indirimi için tablodaki tutar 1/1/2017 ile 31/12/2017 tarihleri arasında gerçekleştirilecek imalat sanayiine yönelik (US-97 Kodu: 15-37) düzenlenen yatırım teşvik belgeleri için uygulanacak oranlardır. Diğer sektörler için uygulanacak vergi indirimi sırası ile 25 ve 250 milyondur.

VERGİ İNDİRİMİ İÇİN ÖRNEK HESAPLAMALAR

- **Bölgesel Teşvik Sistemi Kapsamındaki Yatırım Tutarı: 10 Milyon TL**

Yatırıma katkı oranı yatırım tutarının belirli bir yüzdesine kadar olan ve bu değere ulaşıncaya kadar kurumlar vergisinden indirim yapılacak değeri belirtmektedir. Bu oran aynı zamanda yatırıma katkı tutarını belirlemektedir. Bu tutara ulaşıncaya kadar, belirlenen oranlarda indirimli vergi ödenir. Örnek olarak Konya'da bölgesel teşvik uygulamasını ele alacak olursak, 10 milyon TL'lik bir yatırımda, yatırıma katkı tutarına [%35 (Yatırıma Katkı oranı) x 10 milyon= 3,5 milyon TL] ulaşıncaya kadar uygulanacak kurumlar/gelir vergisi oranı %100'dür. Tabloda değişik yatırım durumları için ve öncelikli yatırımlar için değerler verilmiştir. (Rakamlar örnek olup, yatırımın 01.01.2017-31.12.2017 tarihleri arasında yapıldığı varsayılmıştır.)

22/02/2017 tarih 2017/9917 sayılı değişiklik ile getirilen düzenlemelere göre ise 01.01.2017-31.12.2017 tarihleri arasında yapılan imalat sanayiine yönelik (US-97 Kodu: 15-37) yatırımlar için bölgesel, büyük ölçekli ve stratejik teşvik uygulamaları kapsamında vergi indirimi desteğinde uygulanacak yatırıma katkı oranları her bir bölgede geçerli olan yatırıma katkı oranına 15 puan ilave edilmek suretiyle uygulanacak olup, kurumlar vergisi veya gelir vergisi indirimi tüm bölgelerde % 100 oranında belirlenmiştir.

Aynı yatırımın 31.12.2017 tarihinden sonra yapıldığı düşünüldüğünde hesaplamalar aşağıdaki gibi olacaktır. Örnek olarak Konya'da bölgesel teşvik uygulaması kapsamında 10 milyon TL'lik bir yatırımda, yatırıma katkı tutarına [%20 (Yatırıma Katkı oranı) x 10 milyon= 2 milyon TL] ulaşıncaya kadar uygulanacak

kurumlar/gelir vergisi oranı %55 vergi indirimi uygulamasıyla %9'dur. ($\%20 - \%55 \times \%20 = \%9$). Bir diğer önemli husus ise vergi indiriminin %80'i yatırım döneminde, geri kalanı ise yatırımın işletmeye geçiş

döneminde uygulanmasıdır. İndirilen %20'lik yatırım katkı tutarının %80'i (2 milyon x %80 = 1,6 milyon TL) yatırım döneminde, %20'si (2 milyon x %20 = 400 Bin TL) ise işletme döneminde uygulanabilecektir.

TABLO 18: KONYA ve KARAMAN'DA BÖLGESEL TEŞVİK KAPSAMINDA VERGİ İNDİRİMİ UYGULAMASI

KONYA ve KARAMAN'DA BÖLGESEL TEŞVİK SİSTEMİ KAPSAMINDA VERGİ İNDİRİMİ UYGULAMASI					
VERGİ İNDİRİMİ UYGULAMASI	KONYA	KONYA OSB	KARAMAN	KARAMAN OSB	ÖNCELİKLİ
Yatırım Tutarı (Bin TL)	10.000	10.000	10.000	10.000	10.000
Vergi İndirimi (%)	100	100	100	100	100
Yatırıma Katkı Oranı (%)	35	40	40	45	40
İndirilebilecek Vergi Tutarı (Bin TL)	3.500	4.000	4.000	4.500	4.000

- **Büyük Ölçekli ve Stratejik Yatırımların Teşviki Kapsamındaki Yatırım Tutarı:** 50 Milyon TL

Konya'da büyük ölçekli yatırımların teşviki uygulamasını ele alacak olursak, 50 milyon TL'lik bir yatırımda yatırıma katkı tutarına [%45 (Yatırıma Katkı oranı) x 50 milyon= 22,5 milyon TL] ulaşıncaya kadar uygulanacak kurumlar/gelir vergisi oranı %100 dür. Tabloda değişik yatırım durumları için ve öncelikli yatırımlar için değerler verilmiştir. (Rakamlar örnek olup, yatırımın 01.01.2017-31.12.2017 tarihleri arasında yapıldığı varsayılmıştır.)

22/02/2017 tarih 2017/9917 sayılı değişiklik ile getirilen düzenlemelere göre ise 01.01.2017-31.12.2017 tarihleri arasında yapılan imalat sanayiine yönelik (US-97 Kodu: 15-37) yatırımlar için bölgesel, büyük ölçekli ve stratejik teşvik uygulamaları kapsamında vergi indirimi desteğinde uygulanacak yatırıma katkı oranları her bir bölgede geçerli olan yatırıma katkı oranına 15 puan ilave edilmek suretiyle uygulanacak olup, kurumlar

vergi veya gelir vergisi indirimi tüm bölgelerde % 100 oranında belirlenmiştir.

Aynı yatırımın 31.12.2017 tarihinden sonra yapıldığı düşünüldüğünde hesaplamalar aşağıdaki gibi olacaktır. Örnek olarak Konya'da büyük ölçekli yatırım uygulaması kapsamında 50 milyon TL'lik bir yatırımda, yatırıma katkı tutarına [%30 (Yatırıma Katkı oranı) x 50 milyon= 15 milyon TL] ulaşıncaya kadar uygulanacak kurumlar/gelir vergisi oranı %55 vergi indirimi uygulamasıyla %9'dur. ($\%20 - \%55 \times \%20 = \%9$). Vergi indiriminin %80'i yatırım döneminde, geri kalanı ise yatırımın işletmeye geçiş döneminde uygulanacaktır. İndirilen %30'luk yatırım katkı tutarının %80'i (15 milyon x %80 = 12 milyon TL) yatırım döneminde, %20'si (15 milyon x %20 = 3 milyon TL) ise işletme döneminde uygulanabilecektir.

TABLO 19: KONYA ve KARAMAN'DA BÜYÜK ÖLÇEKLİ ve STRATEJİK YATIRIMLARIN TEŞVİKİ VERGİ İNDİRİMİ UYGULAMASI

VERGİ İNDİRİMİ UYGULAMASI	KONYA	KONYA OSB	KARAMAN	KARAMAN OSB	STRATEJİK
Yatırım Tutarı (Bin TL)	50.000	50.000	50.000	50.000	50.000
Vergi İndirimi (%)*	100	100	100	100	100
Yatırıma Katkı Oranı (%)*	45	50	50	55	65
İndirilebilecek Vergi Tutarı (Bin TL)	22.500	25.000	25.000	27.500	32.500

* Bu oranlar, imalat sanayiine yönelik (US-97 Kodu: 15-37) düzenlenen yatırım teşvik belgeleri kapsamında, 1/1/2017 ile 31/12/2017 tarihleri arasında gerçekleştirilecek yatırım harcamaları için geçerlidir.

SİGORTA PRİMİ İŞVEREN HİSSESİ DESTEĞİ İÇİN ÖRNEK HESAPLAMALAR

Tablolarda verilen Sigorta Primi İşveren Hissesi Desteği Hesaplanması İşlemleri aşağıdaki gibidir:

- Bölgesel Teşvik Sistemi Kapsamındaki Yatırım Tutarı: 10 Milyon TL
- Sağlanacak İstihdam: 60 kişi

*Sigorta Primi işveren hissesi payı**: **275,51 TL/ay** (01.01.2017 - 30.06.2017 tarihleri arası)

* 5510 sayılı Kanununun 81 inci maddesinin birinci fıkrasının (i) bendinde yer alan, 5 puanlık prim indirimi dikkate alınmıştır.

- Konya için 3 yıllık destek süresi bulunmaktadır. (OSB dışı) 275.51 TL x 60 işçi x 12 ay x 3 yıl =595.101 TL
- Karaman için 5 yıllık destek süresi bulunmaktadır. (OSB dışı) 275.51 TL x 60 işçi x 12 ay x 5 yıl =991.836 TL

Büyük ölçekli yatırımların teşviki ve stratejik yatırımlar için de destek yılı ve işçi sayısı değiştirilerek hesaplama yapılabilir.



İSTATİSTİKLER

Türkiye'de, Konya'da ve Karaman'da 2001 yılından itibaren düzenlenen yatırım teşvik belgelerini gösteren tablo aşağıdaki gibidir.

TABLO 20: YILLARA GÖRE TEŞVİK İSTATİSTİKLERİ

Türkiye Genelinde Verilen Teşvik Belgeleri				Konya İli İçin Verilen Teşvik Belgeleri				Karaman İli İçin Verilen Teşvik Belgeleri			
Yıllar	Adedi	Sabit Yatırım Tutarı (Milyon TL)	İstihdam	Adedi	Türkiye'de Oranı (%)	Sabit Yatırım Tutarı (Milyon TL)	İstihdam	Adedi	Türkiye'de Oranı (%)	Sabit Yatırım Tutarı (Milyon TL)	İstihdam
2001	2.050	12.367	105.706	50	2,44	94	2.255	4	0,20	4	138
2002	2.654	11.668	135.446	68	2,56	98	2.914	13	0,49	72	1.299
2003	3.175	11.679	143.379	66	2,08	72	1.597	5	0,16	3	81
2004	3.460	15.878	158.354	148	4,28	207	3.723	17	0,49	232	1.399
2005	3.551	16.054	147.482	153	4,31	238	3.168	16	0,45	8	291
2006	2.475	13.298	98.018	88	3,56	238	4.048	10	0,40	12	783
2007	2.240	19.939	100.264	73	3,26	111	1.254	16	0,71	61	1005
2008	2.445	20.857	91.354	109	4,46	158	1.948	10	0,41	82	144
2009	2.072	23.668	78.430	94	4,54	278	1.724	11	0,53	12	432
2010	3.557	67.342	132.096	146	4,10	561	3.060	38	1,07	418	1.211
2011	3.973	49.312	119.721	222	5,59	1.240	5.908	22	0,55	60	457
2012	4.015	61.952	148.708	191	4,76	852	4.148	17	0,42	215	713
2013	4.654	95.127	188.994	155	3,33	2.594	4.331	25	0,54	1.580	997
2014	3.948	64.493	143.608	157	3,98	1.097	3.406	24	0,61	297	1.679
2015	4.549	99.102	141.866	250	5,50	1.995	4.047	22	0,48	220	317
2016	5.151	97.693	140.915	251	4,87	1.589	2.946	52	1,01	283	440
Genel Toplam	54.497	688.457	2.092.168	2.245		11.661	51.040	302		3.557	11.386

DEĞERLENDİRME

Yeni dönem olarak tanımlanan, 2012 yılından itibaren geçtiğimiz son 5 yılın değerlendirmesi şu şekildedir:

2012-2016 dönemi belge adedi olarak ele alındığında Türkiye genelinde alınan teşvik belgesi sayısı yaklaşık %28'lik artışla 5.151 olmuştur. Bu oran Konya için %31 iken Karaman için %205 olarak gerçekleşmiştir. Bölgemiz illerinden Konya, aldığı 251 teşvik belgesi ile Türkiye genelinde 3. sırada yer alırken %4,87'lik bir paya sahiptir. Bölgemizin diğer ili olan Karaman ise aldığı 52 teşvik belgesi ile Türkiye genelinde 34. sırada yer alırken %1,01'lik paya sahiptir.

2012-2016 dönemi sabit yatırım tutarı olarak ele alındığında Türkiye genelinde yapılan sabit yatırım tutarı 2012 yılına göre yaklaşık %58'lik artışla 688,4 milyar TL olmuştur. Belge sayısı artış oranlarında Türkiye ortalamasına yakın seyreden Konya verileri, sabit yatırım tutarı bazında yaklaşık % 86'lık bir artış ile Türkiye artış oranının üzerinde bir değer kaydederek 1,6 milyar TL olmuştur. Karaman'da ise yaklaşık %32'lik bir artışla 283,2 milyon TL tutarında sabit yatırım gerçekleşmiştir.

KAYNAKÇA

1. <http://www.ekonomi.gov.tr>
2. 19/06/2012 tarih ve 2012/3305 sayılı "Yatırımlarda Devlet Yardımları Hakkında Karar" ve Ekleri
3. 20/06/2012 tarih 2012/1 sayılı, ilgili kararın uygulama usullerinin yer aldığı "Yatırımlarda Devlet Yardımları Hakkında Kararın Uygulanmasına İlişkin Tebliğ" ve Ekleri
4. 2016/9495 sayılı Yatırımlara Proje Bazlı Devlet Yardımı Verilmesine İlişkin Karar
5. Ekonomi Bakanlığı, Yatırım Teşvik Sistemi İstatistikleri, 2017



www.mevka.org.tr